

## CAPITOLUL VIII

### MEDIUL URBAN, SĂNĂTATEA ȘI CALITATEA VIEȚII

#### VIII.1. MEDIUL URBAN ȘI CALITATEA VIEȚII: STARE ȘI CONSECINȚE

##### VIII.1.1. Calitatea aerului din aglomerările urbane și efectele asupra sănătății

Municipiul Pitești este una dintre cele 13 aglomerări urbane din România, conform Legii 104/2011 privind calitatea aerului înconjurător. Dintre cele 7 stații fixe automate care compun rețeaua de monitorizare a calității aerului în județul Argeș, incluse în Sistemul National de Monitorizare a Calității Aerului, 5 aparțin aglomerării.

##### VIII.1.1.1. Depășiri ale concentrației medii anuale de PM<sub>10</sub>, NO<sub>2</sub>, SO<sub>2</sub> și O<sub>3</sub> în anumite aglomerări urbane

Prezentăm mai jos datele de calitatea aerului înregistrate începând cu anul 2008 în stațiile de fond urban (AG2) și suburban (AG3, AG4) din aglomerarea Pitești. În situația în care nu există date, analizoarele nu au funcționat din motive tehnice, datele colectate lipsind sau fiind insuficiente pentru a respecta criteriile de calitate conform Legii 104/2011, captura datelor validate fiind sub 75%.

##### Dioxidul de azot

În ceea ce privește poluarea aerului ambiental cu dioxid de azot, la nivelul aglomerării Pitești nu au fost înregistrate depășiri ale valorilor limită pentru protecția sănătății umane, orară și anuală și nici ale pragului de alertă.

Concentrațiile maxime orare înregistrate în ultimii ani se prezintă astfel:

**NO<sub>2</sub> (μg/m<sup>3</sup>) - Evoluția concentrațiilor maxime orare înregistrate la stațiile de monitorizare din aglomerarea Pitești în raport cu valoarea limită orară pentru protecția sănătății umane 200 μg/m<sup>3</sup>**

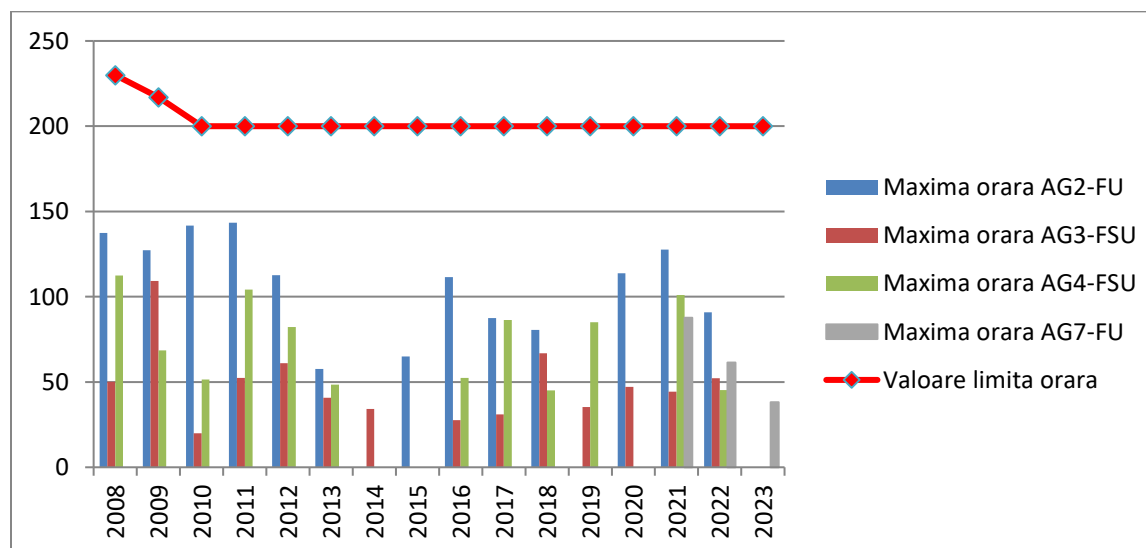


Figura VIII.1.

Concentrațiile medii anuale înregistrate în ultimii ani se prezintă astfel:

**NO<sub>2</sub> (μg/m<sup>3</sup>)** - Evoluția concentrațiilor medii anuale înregistrate la stațiile de monitorizare din aglomerarea Pitești în raport cu valoarea limită anuală pentru protecția sănătății umane 40 μg/m<sup>3</sup>

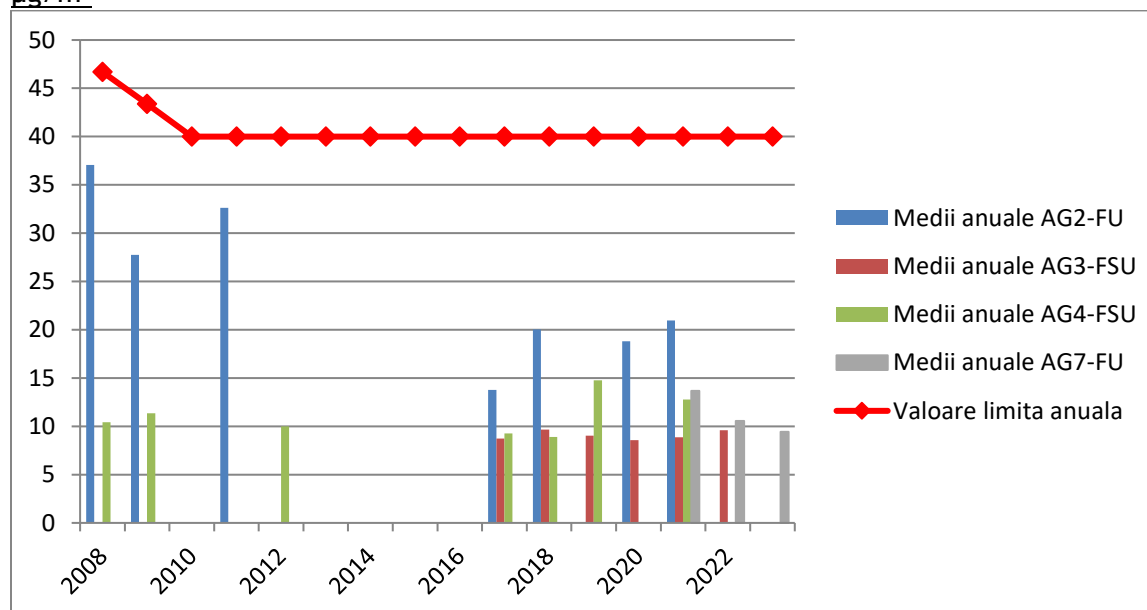


Figura VIII.2.

### Dioxidul de sulf

În ceea ce privește poluarea aerului ambiental cu dioxid de sulf, la nivelul aglomerației Pitești nu au fost înregistrate depășiri ale valorilor limită pentru protecția sănătății umane, orară și zilnică și nici ale pragului de alertă.

Concentrațiile maxime orare înregistrate în ultimii ani se prezintă astfel:

**SO<sub>2</sub> (μg/m<sup>3</sup>)** - Evoluția concentrațiilor maxime orare înregistrate la stațiile de monitorizare din aglomerarea Pitești în raport cu valoarea limită orară pentru protecția sănătății umane 350 μg/m<sup>3</sup>

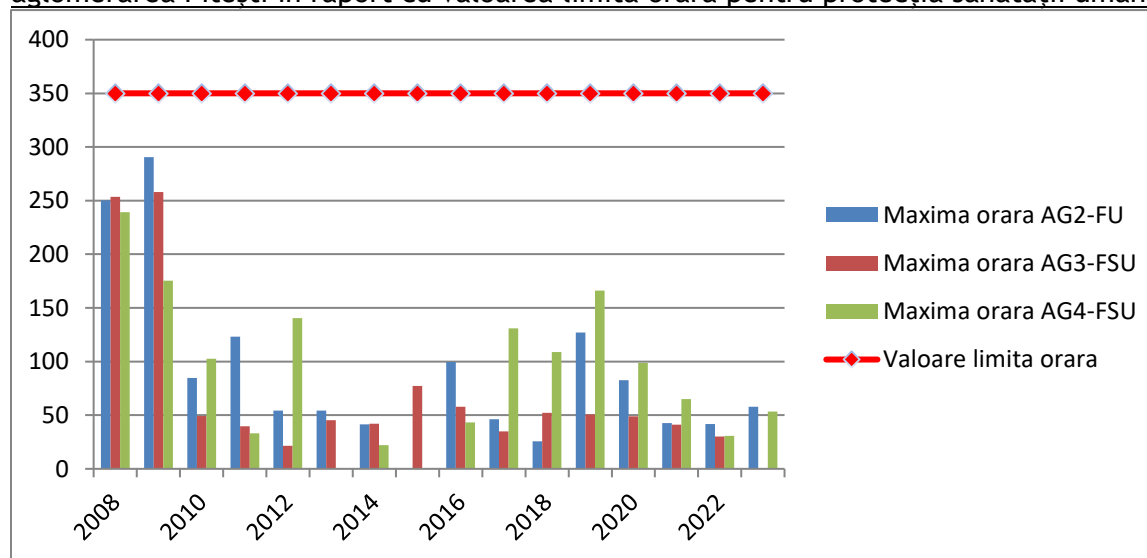


Figura VIII.3.

Concentrațiile maxime zilnice înregistrate în ultimii ani se prezintă astfel:

**SO<sub>2</sub> (μg/m<sup>3</sup>)** - Evoluția concentrațiilor maxime zilnice înregistrate la stațiile de monitorizare din aglomerarea Pitești în raport cu valoarea limită zilnică pentru protecția sănătății umane 125 μg/m<sup>3</sup>

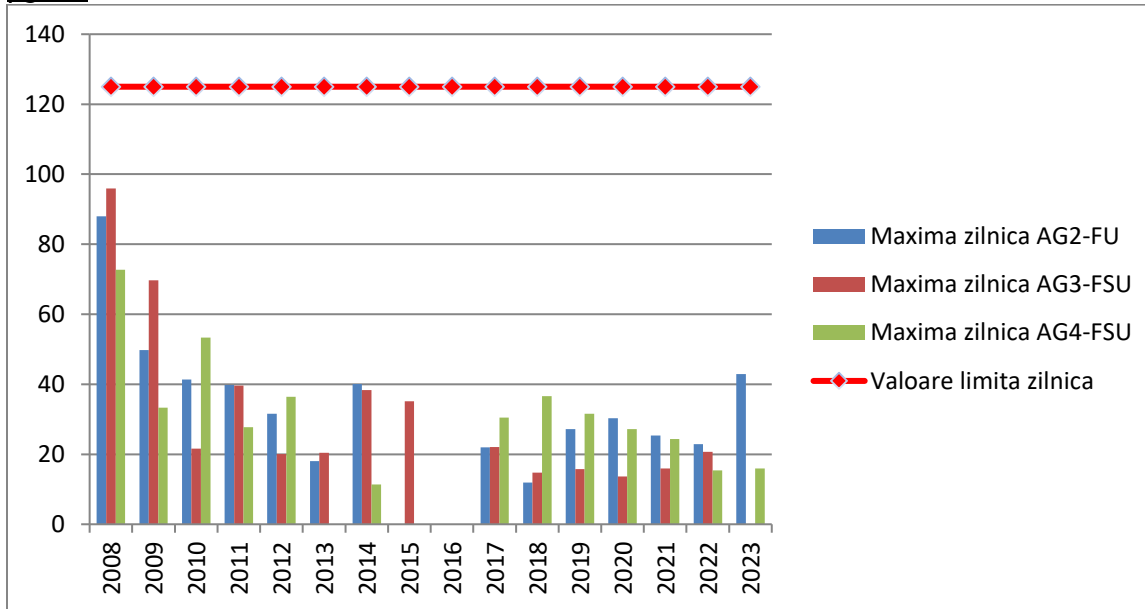


Figura VIII.4.

### Monoxidul de carbon

În ceea ce privește poluarea aerului ambiental cu monoxid de carbon, la nivelul aglomerării Pitești nu au fost înregistrate depășiri ale valorii limită pentru protecția sănătății umane (10 mg/m<sup>3</sup>), calculată ca valoare maximă zilnică a mediilor pe 8 ore (medie mobilă).

Valorile maxime ale mediilor pe 8 ore înregistrate în ultimii ani se prezintă astfel:

**CO (mg/m<sup>3</sup>)** - Evoluția valorilor maxime ale mediilor pe 8 ore înregistrate la stațiile de monitorizare din aglomerarea Pitești în raport cu valoarea limită orară pentru protecția sănătății umane 10 mg/m<sup>3</sup>

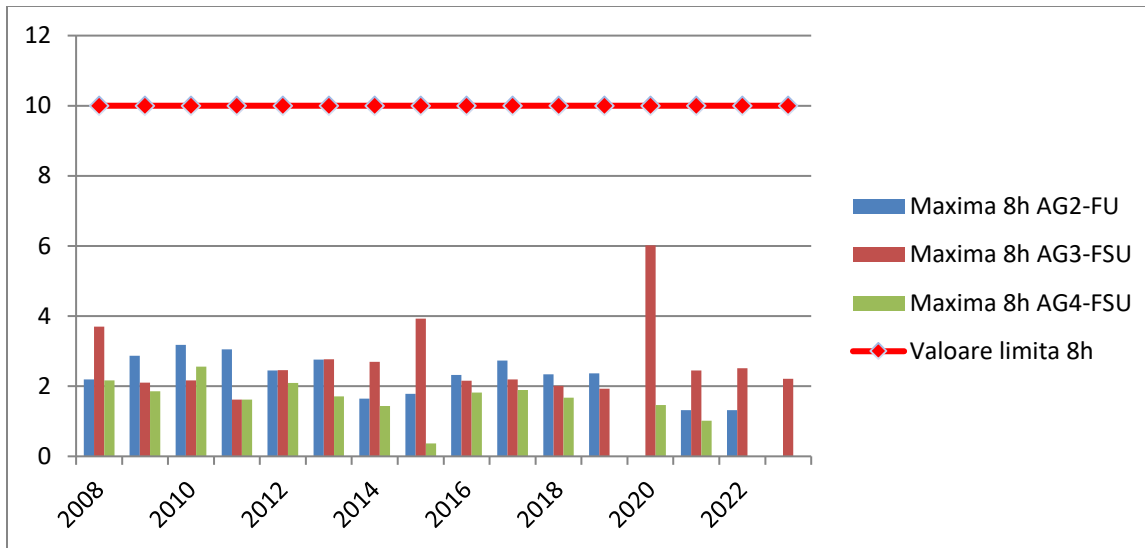


Figura VIII.5.

### Ozonul

În ceea ce privește poluarea aerului ambiental cu ozon troposferic, la nivelul aglomerației Pitești nu au fost înregistrate depășiri ale pragurilor de alertă și de informare. Nu au fost înregistrate depășiri ale valorii țintă pentru protecția sănătății umane ( $120 \mu\text{g}/\text{m}^3$ ) calculată ca valoare maximă zilnică a mediilor pe 8 ore (medie mobilă).

O<sub>3</sub> - Evoluția depășirilor valorii țintă pentru protecția sănătății umane ( $120 \mu\text{g}/\text{m}^3$ ) calculată ca valoare maximă zilnică a mediilor pe 8 ore (medie mobilă)

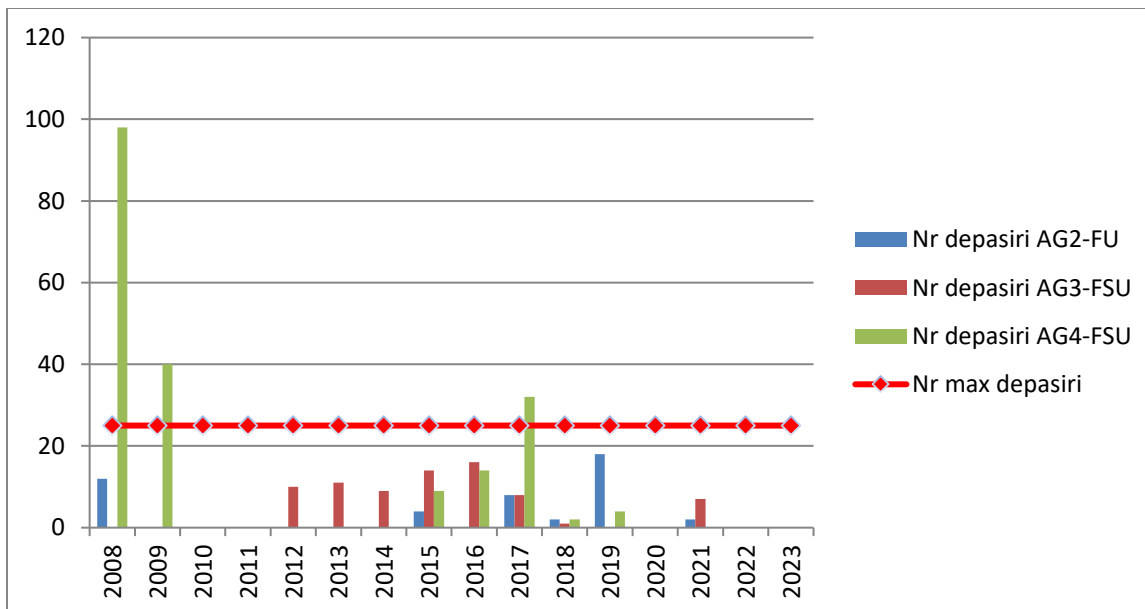


Figura VIII.6.

Toate aceste depășiri ale valorii țintă pentru protecția sănătății umane au avut o cauză naturală, și anume creșterea radiației solare în perioadele de primăvara-vară, în special în zonele suburbane.

### Pulberi în suspensie PM10

În ceea ce privește concentrația de particule în suspensie cu diametrul mai mic de 10 microni - PM10 din aerul înconjurător, determinate gravimetric, la nivelul aglomerării Pitești nu au fost înregistrate depășiri ale valorii limită anuală pentru protecția sănătății umane de  $40 \mu\text{g}/\text{m}^3$ . Au fost înregistrate depășiri ale valorii limită zilnice pentru protecția sănătății umane de  $50 \mu\text{g}/\text{m}^3$ , fără a se depăși numărul maxim de 35 ori/an/punct de prelevare.

**PM10-gravimetric ( $\mu\text{g}/\text{m}^3$ ) - Evoluția concentrațiilor medii anuale înregistrate la stațiile de monitorizare din aglomerarea Pitești în raport cu valoarea limită anuală pentru protecția sănătății umane  $40 \mu\text{g}/\text{m}^3$**

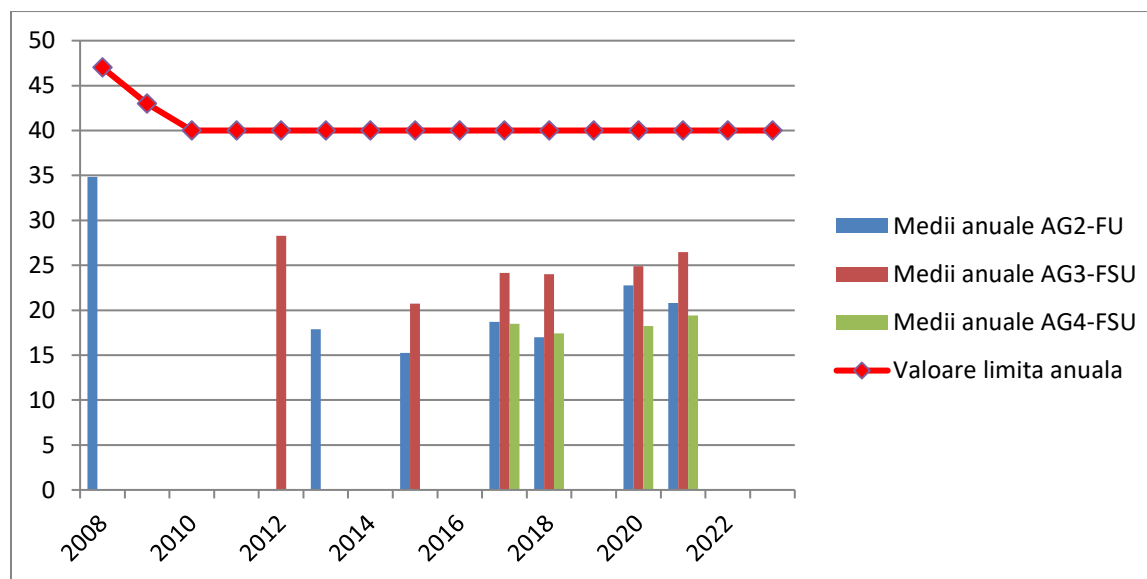


Figura VIII.7.

**PM10 - Evoluția depășirilor valorii limită zilnice pentru protecția sănătății umane ( $50 \mu\text{g}/\text{m}^3$ ) în aglomerarea Pitești**

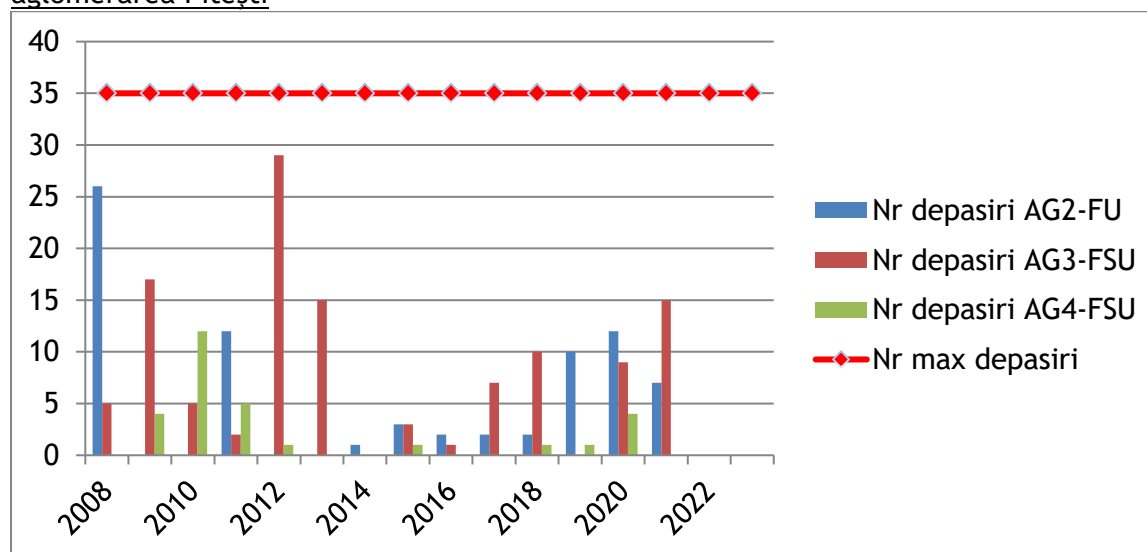


Figura VIII.8.

## VIII. 1.2. Poluarea fonică și efectele asupra sănătății și calității vieții

### VIII. 1.2.1. Expunerea la poluarea sonora a aglomerarilor urbane cu peste 250000 locuitori

Având în vedere influența negativă a zgomotului asupra urechii și sistemului nervos central și în mod secundar asupra altor funcții fiziologice, zgomotul este un agent fizic negativ care tulbură confortul și capacitatea de munca, iar în cazuri extreme, de mare intensitate și durată, chiar un factor etiologic în patologia umană..

Caracteristicile fizice sau obiective ale zgomotului privesc tăria sau intensitatea, care se măsoară în decibeli sau foni și frecvența, exprimată în hertzi. Ele constituie însușiri care conferă zgomotului potente nocive, indiferent de preferințe și de starea psihică a individului.

Aprecierea generală a tăriei și repetării zgomotelor în timp și spațiu a determinat următoarea ordine descrescând ca importanța, a surselor de zgomot:

- circulația rutieră (transportul);
- producția (industria, meșteșugurile);
- construcțiile și montajele;
- comerțul;
- jocurile și sporturile.

O serie de cercetători apreciază că efectele nocive ale zgomotului afectează o mare parte a populației contemporane, îndeosebi a celei urbane, aceste noxe fiind situate printre cele mai importante pentru epoca actuală.

Actiunea nocivă a zgomotului se exercită în primul rând asupra organului specializat urechea și apoi prin intermediul sistemului nervos central, asupra viscerelor, vaselor și glandelor endocrine.

#### Actiunea asupra urechii este acută și cronică.

*Efecte secundare:* cele mai numeroase efecte ale zgomotului se înregistrează din partea sistemului nervos. S-au constatat modificări EEG care se produc atât în stare de veghe cât și în stare de somn. Acestea constau în semne de desincronizări difuze, asemănătoare cu cele produse de psihonevroze. Apare o stare de excitație, de creștere a alertei, dar cu scaderea funcțiilor corticale elementare: atenție, concentrare, precizia acțiunii etc. Starea de oboseală survine după un interval mai scurt decât cel normal.

Tulburarea somnului se traduce atât prin împiedicarea parțială sau totală a somnului, cât și prin modificarea caracterului său normal, cu reducerea perioadelor de somn paradoxal, apariția de vise neplăcute și în final cu stare de oboseală în locul celei de odihnă. Zgomotul diminuează și starea funcțională normală a altor organe de simț. Astfel, vederea este influențată

negative la intensități de peste 75 decibeli, prin intensificarea efectelor de licărire, reducerea câmpului vizual și a acuității la anumite culori.

Sistemul endocrin poate prezenta o serie de modificări funcționale, încadrate în sindromul general de adaptare. Reacția sistemului endocrin este interpretată ca un sistem de apărare, în compensație la dereglările funcției sistemului nervos central. Tiroida reacționează la zgomot prin hiperactivitatea epiteliului glandular, iar în caz de zgomot foarte intens și prelungit, prin inhibiție totală. Hipofiza reacționează ciclic, prin regresia inițială a activității, urmată de intensificarea secundară a activității celulelor acidofile. În privința glandelor genitale, s-a constatat reducerea fertilității.

Zgomotul afectează și alte organe, ca aparatul cardiovascular și tubul digestiv. Experimental s-a constatat că zgomotul puternic, discontinuu și variabil determină leziuni vasculare, tromboze, hemoragii capilare. Apare de asemenea și spasmul vascular produs de zgomotul de 90 decibeli.

Efectul angiospastic asupra retinei se exercită în cazul diferitelor tipuri de vase oculare: artere, vene, capilare.

Clinic și funcțional, zgomotul provoacă la om perturbarea ritmului cardiac și creșterea rezistenței vasculare periferice. Hipertensiunea arterială neurogenă a fost pusă uneori în legătură cu expunerea la zgomot în locuință sau în întreprinderi industriale.

Influența zgomotului asupra tubului digestiv se manifestă sub forma de contracții ale esofagului, stomacului și intestinului. Alteori se constată apariția de indigestii, mai ales prin hiperaciditate.

Zgomotul provoacă mișcări mai active ale fătului în uter, constatate după lunile 5-6 de sarcină, putând duce după unele păreri chiar la avort.

Vibrațiile însoțesc de regulă zgomotele, accentuând efectele acestora prin afectarea sistemului nervos vegetativ, organelor locomotorii etc., sub forma de tulburări vasculare, trofice, degenerative și necrotice.

Ultrasunetele exercită efecte distructive asupra organului auditiv, sistemului nervos, pielii, sângelui etc. și constau în hiperemie, edem, hemoragii, degenerescență, scleroză etc.

Organismul uman prezintă o anumită adaptare la zgomot; lipsa zgomotului se traduce prin apariția unor fenomene ca stări de neliniște, senzații de izolare, de depresie nervoasă, de ureche infundată etc.

## Măsurători de zgomot în anul 2023

În anul 2023, au fost efectuate un număr de 194 determinări ale nivelului de zgomot exterior la nivelul județului Argeș, astfel: conform Planului de activitate al compartimentului Laborator 154 determinări și în urma solicitărilor agenților economici 40 determinări.

### Centralizator măsurători de zgomot în anul 2023

Tabel VIII.1.2.1.1.

Județul	Număr măsurători	Maxima măsurată (dB)	Depășiri %	Indicator utilizat	Determinări în urma sesizărilor/ solicitărilor (nr.)	Sesizări/ solicitări rezolvate %
Argeș	194	72.1	1.55	Leq	0	0%

În cadrul programului propriu de monitorizare s-a urmărit încadrarea în limitele maxim admisibile ale nivelului de zgomot în mediul urban, la limita zonelor funcționale, pe străzi de categoria tehnica II și III. Din cele 154 determinări din Programul propriu de monitorizare s-au înregistrat 3 de cazuri de depășiri ale limitelor maxim admisibile.

S-au constatat frecvente depășiri ale limitelor maxim admisibile pentru zgomotul ambiant în Pitesti, datorate traficului rutier, după cum urmează:

Parcuri, zone de recreere și odihnă - 3 din cele 40 determinari depasesc limita maxima admisa de legislatia in vigoare;

Situatia detaliata a rezultatelor monitorizării nivelului echivalent de zgomot maxim măsurat în municipiul Pitești în anul 2023 este redată în tabelul de mai jos:



Măsurători de zgomot în anul 2023

Tabel VIII.1.2.1.2.

Tip măsurătoare zgomot	Punct de masurare	Număr măsurători 2023	Nivelul echivalent de zgomot maxim măsurat dB(a)	Nr. Depășiri 2023	Nivelul echivalent de zgomot admisibil dB(a)
Parcuri, zone de recreere și odihnă	Parc 1907	4	46.2	1	45
	Expo Parc	4	44.7	-	
	Parc Prundu	4	46.5	1	
	Parc Ștrand	4	43.2	-	
	Pădurea Trivale	4	45.1	1	
Parcaje auto	Parcare supraterana Maior Șonțu	4	70.5	-	90
	Parcare supraterana Ceair	4	72.1	-	
	Parcare Spitalul Județean	4	61.5	-	
	Parcare Spitalul de Pediatrie	4	62.2	-	
	Kaufland Craiovei	4	57.9	-	
	Kaufland Nord	4	59.4	-	
Stradă de categoria tehnică I, magistrală	Autostrada A1	4	72.1	-	75...85
Stradă de categoria tehnică II, de legătură	Vamă Pitești	4	68.3	-	70
	Intersecție N. Bălcescu- intrare Găvana	4	65.4	-	
	Barieră CF - Strada Lânăriei	4	68.7	-	
	Bulevardul Petrochiștilor	4	67.9	-	
Stradă de categoria tehnică III, de colectare	Intersecție I.C..Brătianu - Câmpineanu	4	63.9	-	65
	Intersecție Republicii - Maternității	4	64.1	-	
	Intersecție I.C. Bratianu - Calea București	4	63.8	-	
	Intersecție Republicii-Frații Golești	4	64.1	-	
	Intersecție Craiovei- Exercițiu	4	63.8	-	
	Intersecția Teilor - Exercițiu	4	61.9	-	
	Universitatea C-tin Brâncoveanu	4	63.8	-	
	Strada Eroilor (zona Tribunal)	4	60.9	-	
	Podul Viilor	4	64.5	-	
Târgul din Vale	4	64.8	-		

Piețe, spații comerciale, restaurante în aer liber	Piața Ceair	4	63.3	-	65
	Piața Prundu	4	62.3	-	
	Piața Smârdan	4	60.9	-	
	Piața Găvana	4	61.7	-	
Incinte de școli și creșe, grădinițe, spații de joacă pentru copii	Școala generala nr.1 „Nicolae Simonide”	4	66.3	-	75
	Școala generala nr.10 „Marin Preda”	4	65.3	-	
	Școala generala nr.3 „Ion Pillat”	4	61.9	-	
	Școala generala nr.5 „Nicolae Iorga”	4	63.2	-	
	Colegiul economic „Maria Teiuleanu”	4	62.9	-	
	Grup scolar „Ion Cantacuzino”	4	61.5	-	
Exterior zone feroviare	Gară Sud Pitești	4	69.9	-	70
	Gară Pitești Nord	4	65.7	-	
	Zona Prundu	4	68.8	-	
	Zona Câmpineanu	4	67.9	-	

Aplicând prevederile legale în vigoare, periodic, autoritățile publice locale au fost înștiințate despre depășirile nivelelor de zgomot în diferite locații, trafic stradal, exterior incinte industriale sau feroviare, piețe, spații comerciale, etc., în scopul luării celor mai potrivite măsuri pentru diminuarea zgomotului conform legislației în domeniu.

Poluarea fonică poate fi definită ca un ansamblu de sunete neașteptate și nedorite, sursa fiind activitatea umană în legătură cu procesul de urbanizare, de dezvoltare industrială, transporturi, etc.

Zgomotul are acțiune complexă asupra organismului în funcție de frecvență, tărie și poziția surselor.

Efectele zgomotului pot varia de la un individ la altul, de la tulburări auditive sau psihologice, până la perturbări ale somnului.

În tabelul de mai jos sunt prezentate valorile trimestriale ale nivelului echivalent de zgomot maxim măsurat în perioada 2015-2023, în zonele care pot prezintă riscuri de afecțiuni pentru populația expusă din municipiul Pitești.

Tabel VIII.1.2.1.3.

Tip măsurătoare zgomot	Punct de măsurare	Nivelul echivalent de zgomot maxim măsurat dB(A)									Nivelul echivalent de zgomot admisibil dB(A)
		2015	2016	2017	2018	2019	2020	2021	2022	2023	
Parcuri, zone de recreere și odihnă	Parc 1907	59.6	60.9	60.1	52.8	51.7	50.4	49.2	48.7	46.2	45
	Expo Parc	60.7	59.7	58.4	56.3	50.7	42.7	54.1	53.2	44.7	
	Parc Prundu	59.6	59.8	54.4	59.7	51.3	49.9	52.1	54.1	46.5	
	Parc Ștrand	60.1	57.3	58,9	55.7	52.1	42.9	50.7	56.8	43.2	
	Pădurea Trivale	62.1	60.7	60.2	59.7	50.3	39.8	48.1	47.3	45.1	
Parcaje auto	Parcare supraterana Maior Șonțu	78.5	74.5	76.1	76.1	75.3	74.9	70.2	72.4	70.5	90
	Parcare supraterana Ceair	73.1	69.1	65.4	69.2	70.3	68.4	69.9	68.3	72.1	
	Parcare Spitalul Județean	78.3	69.5	60.2	68.7	65.1	63.1	63.5	62.6	61.5	
	Parcare Spitalul de Pediatrie	72.1	69.4	61.2	66.6	64.0	61.3	64.2	63.5	62.2	
	Kaufland Craiovei	64.1	61.5	60.9	62.4	61.2	63.2	60.1	58.4	57.9	
	Kaufland Nord	68.3	66.8	61.5	61.2	62.9	64.4	56.4	52.7	59.4	
Stradă de categoria tehnică I, magistrală	Autostrada A1	73.5	77.2	70.1	72.1	69.5	70.3	70.5	71.8	72.1	75...85
Stradă de categoria tehnică II, de legatura	Vamă Pitești	68.9	68.9	67.8	69.5	70.2	69.8	66.4	63.8	68.3	70
	Intersecție N. Bălcescu- intrare Găvana	69.8	68.5	71.4	70.4	66.8	67.5	70.2	64.1	65.4	
	Barieră CF - Strada Lânăriei	71.9	72.3	72.4	70.4	72.1	68.1	67.4	66.2	68.7	
	Bulevardul Petrochiștilor	72.5	74.1	71.5	72.5	69.2	69.9	67.4	66.5	67.9	
Stradă de categoria tehnică III, de colectare	Intersecție I.C..Brătianu - Câmpineanu	69.5	67.1	65.8	67.6	68.7	66.4	62.3	64.1	63.9	65
	Intersecție Republicii - Maternității	67.2	65.8	65.9	66.7	71.2	68.9	64.4	63.2	64.1	
	Intersecție I.C. Bratianu -	69.3	67.8	66.7	66.8	78.2	64.2	63.5	64.5	63.8	

	Calea București										
	Intersecție Republicii-Frații Golești	67.1	68.5	69.4	69.2	71.2	69.7	63.1	64.3	64.1	
	Intersecție Craiovei- Exercițiu	70.4	69.8	69.1	69.4	70.5	70.1	64.3	63.6	63.8	
	Intersecția Teilor - Exercițiu	68.4	66.7	67.5	66.8	68.4	63.4	61.7	62.5	61.9	
	Universitatea C-tin Brâncoveanu	69.7	65.2	67.2	68.6	66.4	63.4	65.1	64.2	63.8	
	Strada Eroilor (zona Tribunal)	67.4	64.8	66.8	65.2	66.8	62.7	62.5	61.7	60.9	
	Podul Viilor	69.8	69.9	64.8	66.1	72.4	63.4	65.1	66.3	64.5	
	Târgul din Vale	69.8	68.6	68.9	66.2	68.8	64.5	64.8	66.5	64.8	
Piețe, spații comerciale, restaurante în aer liber	Piața Ceair	69.5	69.6	68.7	69.1	69.9	67.8	65.3	64.8	63.3	
	Piața Prundu	68.7	66.3	65.9	66.8	68.3	64.3	64.2	64.4	62.3	
	Piața Smârdan	66.2	65.8	66.9	65.3	69.5	63.6	63.3	61.2	60.9	
	Piața Găvana	68.3	66.2	63.9	66.2	68.9	62.1	63.1	62.8	61.7	
Incinte de școli și creșe, grădinițe, spații de joacă pentru copii	Școala generala nr.1,, Nicolae Simonide”	66.2	65.8	66.2	64.9	64.9	63.7	60.4	61.7	66.3	
	Școala generala nr.10,, Marin Preda”	70.3	64.9	68.2	65.1	68.7	62.8	62.1	64.4	65.3	
	Școala generala nr.3 „Ion Pillat”	69.2	66.8	64.2	66.5	66.4	64.3	61.3	62.7	61.9	
	Școala generala nr.5 „Nicolae Iorga”	69.3	66.3	65.8	65.3	68.8	65.7	58.8	60.7	63.2	
	Colegiul economic „Maria Teiuleanu”	76.1	67.9	66.0	65.7	68.9	66.7	57.9	60.3	62.9	
	Grup scolar „Ion Cantacuzino”	70.4	66.5	67.8	65.1	69.3	65.4	62.8	60.7	61.5	
Exterior zone feroviare	Gară Sud Pitești	74.3	70.6	71.9	73.4	73.4	69.8	66.1	69.3	69.9	
	Gară Pitești Nord	69.5	69.8	68.5	73.1	69.4	67.4	66.4	64.8	65.7	
	Zona Prundu	73.4	71.2	75.4	70.4	73.8	68.5	68.4	67.5	68.8	
	Zona Câmpineanu	72.3	69.3	69.4	72.1	72.3	66.2	67.2	66.4	67.9	

### VIII.1.2.1. Expunerea la poluarea sonoră a aglomerărilor urbane

La nivelul județului Argeș este identificată Aglomerarea Pitești, populația Municipiului Pitești luată în considerare la realizarea hărților strategice de zgomot este de 175.653 locuitori.

În cursul anului 2017 au fost elaborate Hărțile Strategice de Zgomot pentru Municipiul Pitești.

Pentru fiecare sursă de zgomot (trafic rutier, zgomot industrial) s-a realizat o hartă, pentru cei doi parametri acustici prevăzuți în Hotărârea de Guvern nr. 321/2005, respectiv  $L_{zsn}$  și  $L_{noapte}$ . Aceste hărți au fost însoțite de un raport complet care descrie etapele străbătute până la finalizarea cartografierii acustice.

Rezultatele obținute în urma realizării fiecărei hărți strategice de zgomot:

*Tab. VIII.1.2.1.1. - Numărul de clădiri expuse  $L_{zsn}$*

Bandă dB	55-59	60-64	65-69	70-74	> 75
Nr. de clădiri, din care	1399	1330	1019	762	223
- Unități de învățământ	44	30	25	15	9
- Unități sanitare	5	8	4	4	0

*Tab. VIII.1.2.1.2. - Numărul de persoane expuse  $L_{zsn}$*

Bandă dB	55-59	60-64	65-69	70-74	> 75
Nr. de persoane*	311	288	339	299	41

\* Numărul persoanelor afectate de zgomot este exprimat în sute.

*Tab. VIII.1.2.1.3.- Numărul de clădiri expuse  $L_{noapte}$*

Bandă dB	45-49	50-54	55-59	60-64	65-69	> 70
Nr. de clădiri, din care	1347	1354	1028	819	275	15
- Unități sanitare	7	5	7	4	0	0

*Tab. VIII.1.2.1.4.- Numărul de persoane expuse  $L_{noapte}$*

Bandă dB	45-49	50-54	55-59	60-64	65-69	> 70
Nr. de persoane*	285	299	314	341	45	9

\* Numărul persoanelor afectate de zgomot este exprimat în sute.

În anul 2018 a fost elaborat planul de acțiune pentru gestionarea și reducerea nivelurilor de zgomot în Municipiul Pitești, ținând cont de reglementările legale în vigoare. Prin implementarea măsurilor cuprinse în planul de acțiune menționat, se prognozează o reducere a numărului persoanelor afectate după cum urmează:

*Tab. VIII.1.2.1.5.- Număr de persoane afectate de nivele peste valoarea limită, după aplicarea combinată a PA1, PA2, PA3 -  $L_{zsn}$*

Bandă dB	55-60	60-65	65-70	70-75	> 75
Nr. de persoane*	330	311	325	258	27

\* Numărul persoanelor afectate de zgomot este exprimat în sute.

*Tab. VIII.1.2.1.6. - Număr de persoane afectate de nivele peste valoarea limită, după aplicarea combinată a PA1, PA2, PA3 -  $L_{noapte}$*

Bandă dB	45-50	50-55	55-60	60-65	65-70	> 70
Nr. de persoane*	318	313	303	297	46	1

\* Numărul persoanelor afectate de zgomot este exprimat în sute.

### VIII.1.3. Calitatea apei potabile și efectele asupra sănătății

VIII 1.3.1 În județul Argeș în anul 2023 nu s-au înregistrat epidemii hidrice, generate de consumul de apă nepotabilă sau alte îmbolnăviri cu posibilă transmitere hidrică. (sursa: Direcția de Sănătate Publică Argeș)

### VIII. 1.3.2 Impactul schimbărilor climatice asupra cursurilor de apă

#### Indicator CLIM 17. Inundații RO 53

Tabel nr. VIII.1.3.2.1 Tabel sintetic cu privire la inundațiile din România

Nr. Crt.	Anul	Nr. evenimente	Nr. evenimente semnificative	Localități urbane afectate
1	2010	94	9	117
2	2011	45	1	19
3	2012	39	6	39
4	2013	74	4	47
5	2014	151	14	72
6	2015	49	2	20
7	2016	171	18	93
8	2017	137	***	68
9	2018	164	***	138
10	2019	154	***	131
11	2020	158	***	111
12	2021	207	***	122
13	2022	214	3	119
14	2023	262	2	178

Notă: \*\*\*evenimentele istorice semnificative se stabilesc în cadrul ciclului 3 de implementare al Directivei inundații 2007/60/CE

În cursul anului 2023 s-au înregistrat un număr de 268 fenomene meteorologice extreme din care:

- 253 evenimente extreme produse de inundații prin revărsarea râurilor sau din scurgeri de pe versanți;
- un eveniment extrem produs de secetă, secare fântâni sat Salcia, comuna Salcia, județ Prahova.

Următoarele evenimente au însoțit fenomenele de inundații din revărsarea râurilor și din scurgeri pe versanți.

- 22 evenimente de provocate la topirea zăpezii sau datorită fenomenului îngheț-dezghet;
- 34 evenimente extreme produse de precipitații abundente și băltiri;

- 7 evenimente extreme produse de precipitații abundente și grindină;
- 15 evenimente extreme produse de precipitații abundente și vânt;
- 26 evenimente datorate incapacității de preluare a apei pluviale de către rețeaua de canalizare;
- 27 evenimente au fost însoțite de alunecări de teren.

În timpul inundațiilor din anul 2023 s-a înregistrat o victimă, aceasta a fost surprinsă de viitura de pe pr. Șoimuș în localitatea Buceava-Șoimuș, comuna Brazii, județul Arad. Au fost afectate de inundații cel puțin o dată un număr de 876 UAT-uri, respectiv un număr de 2347 localități, locuințe din care: 11 locuințe distruse, 858 locuințe avariate, respectiv 1634 locuințe inundate. Populația afectată de inundații a fost de 7509 locuitori.

#### ***VIII.1.4. Spațiile verzi și efectele asupra sănătății și calității vieții***

Este binecunoscuta importanța spațiilor verzi pentru îmbunătățirea calității aerului pe care îl respirăm, prin aportul de oxigen pe care plantele îl aduc.

Pe lângă acest aspect însă, spațiile verzi aduc multe alte beneficii asupra calității vieții noastre, în general.

Astfel, spațiile verzi previn eroziunea solului și îmbunătățesc absorbția apelor pluviale, conferind un bun drenaj al acestora.

Copacii au capacitatea de a absorbi substanțele poluante. S-a demonstrat că 20 de copaci maturi, pot compensa poluarea produsă de o mașină ce parcurge 100 de km într-o zi.

Totodată copacii sunt cei care împiedică supraîncălzirea zonelor în care există suprafețe întinse de beton și asfalt. În marile orașe temperaturile ridicate se resimt mult mai rău decât în alte zone, întrucât aceste suprafețe absorb căldura și o retransmit mediului ridicând astfel și mai mult temperatura resimțită. Un alt rol important al vegetației, în special copaci și arbuști, este acela de reducere a poluării fonice, prin crearea unor ecrane fonoabsorbante de vegetație deasă.

Spațiile verzi influențează și starea de bine a oamenilor, expunerea în zone cu vegetație bogată având un rol benefic asupra stării generale a oamenilor și în diminuarea stresului.

Zonele naturale reprezintă cea mai bună alegere și pentru joaca celor mici, pentru recreere, pentru plimbări și activități diverse în familie, picnicuri, sau pentru dezvoltarea activităților sociale.

În același timp, vegetația oferă un habitat pentru o varietate de păsări, animale, insecte și alte organisme, înțelegând astfel că spațiile verzi sunt importante nu doar pentru om, ci și pentru celelalte vietuțoare.

Și nu în ultimul rând, trebuie să avem în vedere aspectul estetic pe care spațiile verzi îl oferă.

*<http://blog.cosmopolis.ro/importanta-spatiilor-verzi/>*

##### **VIII.1.4.1. Suprafața ocupată de spațiile verzi în aglomerările urbane**

Populația municipiului Pitești în anul 2017 este de 175.650 locuitori; suprafața ocupată de spații verzi fiind 399,4 ha, cu o medie de 22,7 mp/locuitor.



### Suprafata spatiilor verzi în mun. Pitești

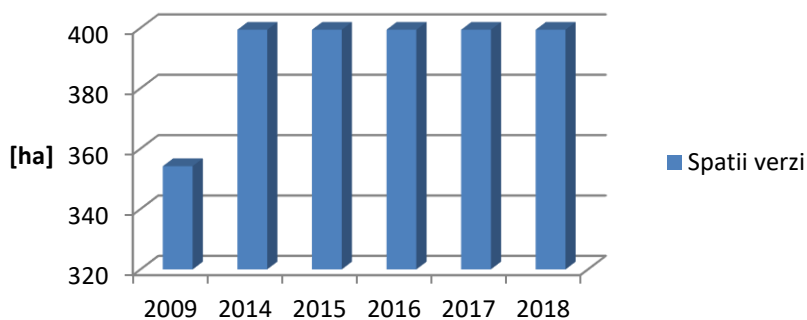


Fig. VIII.1.4.1.

Sursa: Registrul spatiilor verzi - mun. Pitești

### VIII. 1.5. Schimbările climatice și efectele asupra mediului urban, sănătății și calității vieții

#### VIII.1.5.1. Rata de mortalitate în aglomerările urbane ca urmare a temperaturilor extreme în perioada de vară

Nu deținem informații.

#### VIII. 1.5.2. EXPUNEREA POPULAȚIEI DIN AGLOMERĂRILE URBANE LA RISCUL LA INUNDAȚII

##### Indicator CLIM 46. Inundațiile și Sănătatea RO 61

În ultimele decenii, ca urmare a schimbărilor climatice și a intervențiilor antropice asupra mediului înconjurător s-au înregistrat intensificări ale fenomenelor de inundații.

În sprijinul Statelor Membre afectate de inundații, Uniunea Europeană a elaborat Directiva 2007/60/CE privind evaluarea și managementul riscului la inundații, cunoscută sub denumirea generică de Directiva Inundații 2007/60/CE.

Directiva Inundații, are ca **obiectiv general** stabilirea unui cadru pentru evaluarea și managementul riscului la inundații în scopul reducerii consecințelor negative asupra sănătății umane, mediului, patrimoniului cultural și ale activităților economice.

Directiva asigură coordonarea acțiunilor din cadrul unui bazin/district hidrografic pentru implementarea a 3 etape principale, acesta fiind un proces ciclic cu repetabilitate la 6 ani. Fiecare ciclu cuprinde 3 etape, respectiv Evaluarea preliminară a riscului la inundații - etapa 1, Realizarea hărților de hazard și de risc la inundații - etapa 2, Realizarea Planurilor de Management al Riscului la Inundații - etapa 3. Ciclul I de implementare a fost finalizat în 22 martie 2016.

Informațiile prezentate în acest capitol sunt rezultate în urma procesului de implementare al Directivei 2007/60/CE privind evaluarea și managementul riscului la inundații, ciclul II.

Implementarea ciclului II al Directivei Inundații implică completarea, îmbunătățirea și revizuirea datelor și informațiilor obținute în ciclul I, în conformitate cu evaluările realizate la nivelul Comisiei Europene pentru toate Statele Membre.

Evaluarea preliminară a riscului la inundații presupune identificarea inundațiilor istorice semnificative care au avut consecințe semnificative asupra a patru categorii de consecințe: sănătății umane, mediului, patrimoniului cultural și activității economice, dar și delimitarea zonelor cu risc potențial semnificativ la inundații - A.P.S.F.R. (Areas with Potential Significant Flood Risk).

Inundațiile istorice semnificative au fost selectate în urma aplicării unor criterii hidrologice și a unor criterii privind efectele negative ale inundației asupra celor patru categorii de consecințe menționate anterior.

Spre deosebire de ciclul I, când au fost analizate inundațiile istorice petrecute într-o perioadă mult mai îndepărtată (1970-2010) față de momentul prezent, pentru care nu au fost deținute informații foarte detaliate în legătură cu consecințele negative produse de acestea, în ciclul II informațiile referitoare la pagubele produse în perioada analizată, respectiv 2010 - 2016, sunt mult mai bine documentate. Acest fapt a permis o analiză mai amănunțită cu privire la consecințele negative semnificative produse de inundațiile istorice.

Astfel, în ciclul II, ulterior aplicării criteriilor hidrologice și criteriilor privind efectele negative ale inundației, s-a realizat o analiză la un grad de detaliu mai mare, urmărindu-se localitățile și sectoarele / tronsoanele de râu / afluenții afectați de evenimentul semnificativ național / regional considerat.

Pentru perioada 2010 - 2016 la nivelul celor 11 Administrații Bazinale de Apă și Fluviul Dunărea au fost desemnate 54 evenimente istorice semnificative de inundații prezentate în figura IX.1.5.2.1.

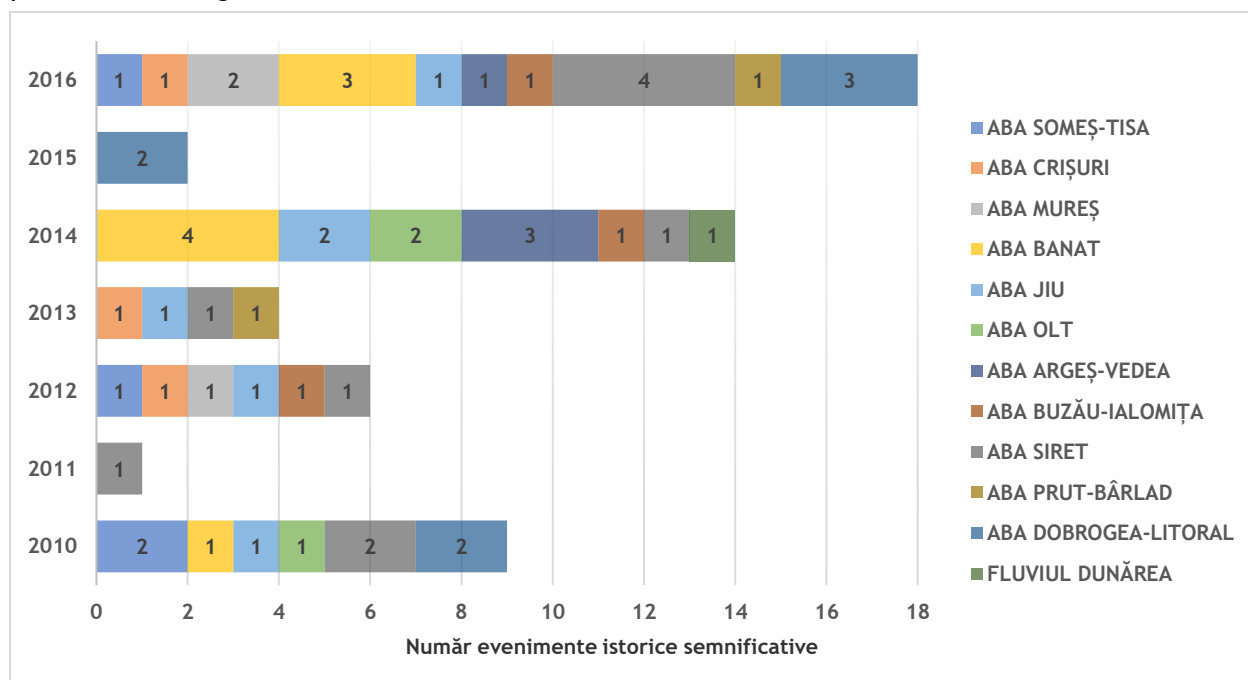


Figura IX.1.5.2.1 Evenimente istorice semnificative de inundații la nivel de Administrație Bazinală de Apă și Fluviul Dunărea pentru perioada 2010 - 2016

Pe baza metodologiei de desemnare a zonelor cu risc potențial semnificativ la inundații, în ciclul II de implementare al Directivei Inundații 2007/60/CE au fost stabilite zone noi cu risc potențial semnificativ la inundații. La nivelul anului 2019 au fost raportate Comisiei Europene 529 zone cu risc potențial semnificativ la inundații stabilite la nivel național, din care 509 din sursă fluvială, 17 din sursă pluvială și 3 inundații costiere

(prezentate în figura 22). În octombrie 2022 au fost raportate Comisiei Europene hărțile de hazard și hărțile de risc la inundații pentru cele 529 zone cu risc potențial semnificativ la inundații (<https://harticiclul2.inundatii.ro/map@45.9891990,23.4491860,7z>).

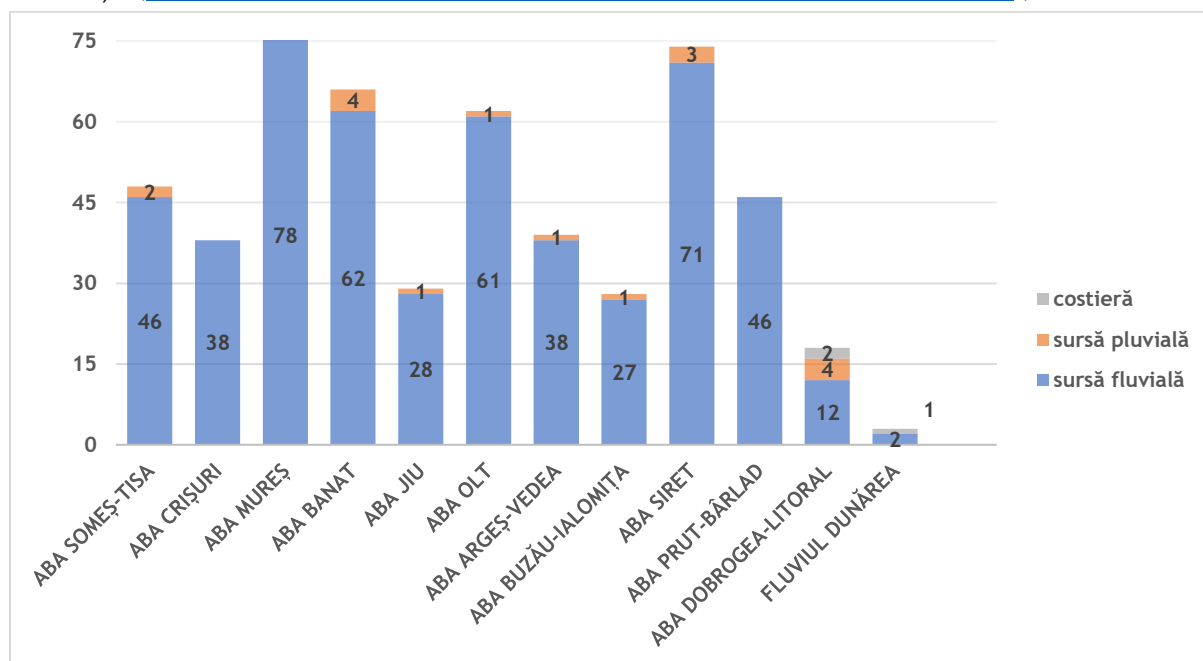


Figura IX.1.5.2.2 Zone cu risc potențial semnificativ la inundații la nivel de Administrație Bazinală de Apă și Fluviul Dunărea pentru perioada 2010 - 2016

Ciclul al II-lea de implementare a Directivei Inundații 2007/60/CE s-a încheiat cu etapa a 3-a, respectiv cu Elaborarea Planurilor de Management al Riscului la Inundații actualizate pentru cele 11 Administrații Bazinale de Apă și fluviul Dunărea, raportate la Comisia Europeană în luna septembrie 2023 și aprobate prin HG 886/2023 (<https://inundatii.ro/resurse/>). Aceste planuri propun măsuri concrete la nivelul zonelor cu risc potențial semnificativ la inundații pentru protejarea populației și a bunurilor și necesită implicarea mai multor instituții, autorități locale, județene, bazinale, mai mulți „actori”, dintre care, cel mai important este chiar populația. Planurile de Management al Riscului la Inundații sprijină procesul decizional și contribuie la creșterea gradului de conștientizare și înțelegere a riscului la inundații, în special în zonele cu risc potențial semnificativ la inundații. După implementarea măsurilor propuse se va reduce riscul de producere de astfel de evenimente nedorite.

În cursul anului 2023 au fost afectate de inundații un număr de 178 localități urbane (Tabelul nr. IX.1.5.2.1), a doua cea mai mare valoare înregistrată în ultimii cinci ani și din perioada 2011-2023.

Cele mai multe localități urbane au fost afectate în județul Suceava 32 localități, urmează apoi județul Vâlcea cu 19 localități, județul Maramureș cu 16 localități urbane, județul Alba cu 14 localități urbane. În județele Prahova și Buzău avem 7 localități urbane afectate, iar la Bistrița-Năsăud, Caraș-Severin și Gorj avem 6 localități urbane afectate, în județul Bacău și Botoșani sunt 5 localități urbane afectate, iar cu 4 localități urbane afectate sunt județele: Dâmbovița, Galați și Hunedoara. În județul Iași au fost afectate 3 localități urbane iar în județele Harghita și Timiș au fost afectate două localități urbane. În județele Alba, Argeș, Brașov, Covasna, Dolj, Ialomița, Ilfov, Mures, Neamț, Sălaj, și Vrancea a fost afectată o localitate urbană. În județele Arad, Cluj, Constanța, Mehedinți, Olt, Satu Mare, Sibiu, Teleorman, Tulcea și Vaslui nu au fost afectate localități urbane. În

judetele Braila, Călărași și Giurgiu, nu s-au înregistrat evenimente hidrometeorologice periculoase.

Tabelul nr. IX.1.5.2.1 *Perioadele și descrierea sumară a cauzelor inundațiilor produse în anul 2023 și localitățile afectate*

Nr. crt.	JUDEȚUL (localități afectate)	PERIOADA (fenomenul produs)
1	<p style="text-align: center;"><b>ALBA</b> <b>152 localități</b></p> <p>Alba Iulia, Blaj, Câmpeni ( Câmpeni, Borlești, Certege, Coasta Vâscului, Dealul Capsei, Fața Abrudului, Valea Bistrii, Valea Caselor), Cugir, , Ocna Mureș, Teiuș, Zlatna (Trâmpoaiete), Albac (Albac, Bărăști, Cionești, Dealul Lămășoi, Fața, Rusești), Arieșeni ( Dealul Bajului, Fața Cristesei), Avram Iancu (Avram Iancu, Dolești, Helerești, Jojei, Pătrutești, Pușelești, Soicești, Valea Maciului, Vidrișoara), Bistra (Bistra, Aronești, Bârlești, Crețești, Drâmbureni, Dealul Muntelui, Gănești, Gârde, Hodișești, Hudricești, Lipaia, Lunca Largă, Lunca Merilor, Mihăiești, Nămaș, Novăcești, Poiană, Poiu, Rătițiș, Runcuri, Trișorești, Țărănești, Vârșii Mari, Vârșii Mici, Vârșii-Rontu), Ciugud (Drâmbar, Hăpria, Teleac), Fărău (Șilea), Galda de Jos, Gârda de Sus (Gârda de Sus, Biharia, Gârda Seacă, Huzărești, Șnide), Horea (Horea, Baba, Butești, Dârlești, Fericet, Mătișești, Teiu), Ighiu ( Ighiu, Bucerdea Vinasă, Ighiel, Șard, Țelna) Livezile, Lupșa (Lupșa, Hădărău, Mănăstire, Mușca, Valea Lupșii), Meteș (Meteș, Poiana Ampoiului, Presaca Ampoiului, Văleni), Mogoș (Mogoș, Bârlești, Bocești, Bogdănești, Cristești, Negrești), Ocoliș, Pianu (Pianu de Sus, Strungari), Poiana Vadului (Poiana Vadului, Costești, Duduieni, Făgetu de Jos, Făgetu de Sus, Hănășești, Lupăiești, Morcănești, Stănești), Ponor ( După Deal, Geogel, Valea Bucurului), Poșaga (Poșaga de Jos, Incești), Râmeț (Brădești, Cotorăști, Florești, Olteni, Valea Inzelului, Valea Poieni, Valea Uzei), Sălciua de Jos (Sălciua de Jos, Dealul Caselor, Dumești, Sălciua de Sus), Săsciori (Tonea), Sântimbru (Totoi), Sohodol ( Sohodol, Băzești, Bilănești, Hoanca, Poiana, Surdești), Stremț ( Fața Pietrii), Vadu Moșilor ( Bodești, Burzești, Dealul Frumos, Necșești, Poduri-Bricești, Tomușești, Văltori), Valea Lungă (Lodroman), Vidra (Bobărești, Drăgoiești-Lunca, Lunca Bisericii, Lunca de Jos, Goiești, Oidești, Vălcăneasa,</p>	<p style="text-align: center;"><b>17-31.01.2023</b></p> <p>-precipitații abundente, scurgeri de pe versanți -activare torenți comunele: Poiana Vadului, Sălciua, Horea, Arieșeni, Bistra, -revărsare râu Arieș,</p> <p style="text-align: center;"><b>21.02-02.03.2023</b></p> <p>-precipitații abundente, scurgeri de pe versanți -activare torenți comuna Sohodol -alunecare teren sat Bistra, comuna Bistra</p> <p style="text-align: center;"><b>30.05-12.07.2023</b></p> <p>-ploi abundente, scurgeri de pe versanți -depășirea capacității de transport al albiei: râu Ighiu, Valea Bucerdea, valea Țelna, pr. Pianu, Valea Leii, valea Hăpria, pr. Șășcani, pr. Lodroman, r. Ampoi, Valea Caselor, pr. Albac, Valea Lămășoia, Valea Ocoliș, Valea Craca, Valea Arada, Valea Geogel, Valea Bucurului, Valea Dobrii, Valea Dobrii, Valea Bistrișorii</p> <p style="text-align: center;"><b>21-31.07.2023</b></p> <p>-ploi abundente, scurgeri de pe versanți -viitură rapidă: Valea Poșaga, Valea Incești, Valea Tonii, Valea Reci -vijelie: sat Hoanca comuna Sohodol;</p> <p style="text-align: center;"><b>24-30.08.2023</b></p> <p>- ploi abundente, scurgeri de pe versanți, -viitură rapidă: pr. Valea Lupșii, pr. Valea Caselor,</p> <p style="text-align: center;"><b>01.12.2023</b></p> <p>- ploi abundente, scurgeri de pe versanți, -- activare torenți comunele: Poiana Vadului, Gârda de Sus, Bistra, Avram Iancu, -revărsare: râu Arieș, râu Arieșu Mic, pr. Neagra, pr. Măgura, pr.Stănești, pr. Valea Poienii, pr. Ghizghiț, pr. Straja, pr. Gârda Seacă, pr. Scortărița, pr. Valea Dobra, pr. Valea Frumoasei, pr. Valea Lipăii, pr. Valea Petresei, pr. Valea Zlatinei, pr. Valea Vidrișoara</p>

	Vărtănești), Vințu de Jos (Vințu de Jos, Gura Cuțului, Valea Vințului, Vurpăr)	
2	<p style="text-align: center;"><b>ARAD</b> <b>36 localități</b></p> <p>Ineu, Săvârșin ( Săvârșin, Căproara, Temeșești, Toc), Almaș, Brazii ( Brazii, Buceava-Șoimuș, Iacobini, Mădrigești) Chisindia (Chisindia, Păiușeni), Conop, Dezna, Dieci (Crocna), Gurahonț, Hălmagiu (Bănești, Bodești, Cristești, Tisa, Țermure), Petriș (Petriș, Corbești, Ilteu, Roșia Nouă ), Șicula, Șilindia (Iercoșeni), Tăuț (Minișel, Nadăș), Ususău, Vărădia de Mureș (Vărădia de Mureș, Baia, Julița, Lupești, Nicolae Bălcescu, Stejar)</p>	<p style="text-align: center;"><b>19-25.01.2023</b></p> <p>-ploi torențiale, scurgeri de pe versanți, -viitură rapidă cu depășirea capacității de transport a albiei pr. Bisericii și Valea Mare</p> <p>-creșteri de nivele și debite cu depășirea cotelor de apărare Crișul Alb</p> <p style="text-align: center;"><b>20-27.02.2023</b></p> <p>-ploi torențiale, scurgeri de pe versanți, torenți și pâraie</p> <p>-depășirea capacității de transport a albiei</p> <p style="text-align: center;"><b>02-08.03.2023</b></p> <p>-ploi torențiale, scurgeri de pe versanți, -variații de nivel ale râului Mureș</p> <p>-ape interne</p> <p style="text-align: center;"><b>22.05.2023</b></p> <p>-ploi torențiale, scurgeri de pe versanți, torenți și pâraie</p> <p>-depășirea capacității de transport a albiei pr. Arăneș</p> <p style="text-align: center;"><b>29.05.2023</b></p> <p>-ploi torențiale, scurgeri de pe versanți, torenți și pâraie</p> <p>-depășirea capacității de transport a albiei: pr Minișel</p> <p style="text-align: center;"><b>01.06.2023</b></p> <p>-ploi torențiale, scurgeri de pe versanți, torenți și pâraie</p> <p>-niveluri crescute râu Mureș</p> <p>-revărsarea Valea Mare curs necadastrat</p> <p style="text-align: center;"><b>25.06.2023</b></p> <p>-ploi torențiale, scurgeri de pe versanți, torenți și pâraie</p> <p>-o victimă în sat Buceava-Șoimuș comuna Brazii</p> <p>-viitură rapidă cu revărsare vale Șoimuș, vale Sighișoara, vale Zeldiș,</p> <p style="text-align: center;"><b>05.07.2023</b></p> <p>-ploi torențiale, scurgeri de pe versanți, torenți și pâraie</p> <p style="text-align: center;"><b>21.07.2023</b></p> <p>-ploi torențiale, scurgeri de pe versanți, torenți și pâraie</p> <p style="text-align: center;"><b>24.08.2023</b></p> <p>-ploi torențiale, scurgeri de pe versanți, torenți și pâraie</p>
3	<p style="text-align: center;"><b>ARGEȘ</b> <b>67 localități</b></p> <p>Curtea de Argeș, Albești de Argeș (Albeștii Pământeni, Albeștii Ungureni, Brătești, Dobrotu), Albeștii de Muscel (Albești, Căndești), Aninoasa (Valea Siliștii), Babana (Ciobănești), Brăduleț (Brăduleț, Brădetu), Cepari (Ceparii Pământeni, Cărpeniș, Ceparii Ungureni,</p>	<p style="text-align: center;"><b>02-05 și 16-18.04.2023</b></p> <p>-precipitații abundente, scurgeri de pe versanți</p> <p>-viituri rapide pe: r. Argeșel, r. Vâlsan, pr. Strigoiu, pr. Valea Pietroasa , pr. Valea Șolea, pr. Drăghici, pr. Valea Mănăstirii</p> <p>-alunecare teren: sat Brădetu, comuna Brăduleț; cătun Șoptana, sat Mălureni, comuna Mălureni;</p> <p>-activare torenți: sat Hârtiești</p> <p style="text-align: center;"><b>10-19 și 24-29.06.2023</b></p>

	<p>Morărești, Șendrulești, Urluiești, Valea Măgurii, Zamfirești), Cicănești (Cicănești, Urechești), Ciofrângeni (Ciofrângeni, Lacurile, Schitu Matei), Corbeni (Corbeni, Berindești, Bucșenești, Oeștii Pământeni, Oeștii Ungureni, Poinărei, Rotunda, Tulburea), Davidești (Conțești), Hârtești, Mălureni, Mihăești (Drăghici), Poienarii de Muscel (Jugur), Sălătrucu, Stâlpeni (Stâlpeni, Livezeni, Rădești), Șuici (Șuici, Păuleni), Tigveni (Tigveni, Bălilești, Bălteni, Bârșeștii de Jos, Bârșeștii de Sus, Blaj, Vlădești), Titești (Valea Mănăstirii), Valea Danului (Valea Danului, Bănicești Bolculești, Borobănești, Vernești), Valea Mare Pravăț ( Gura Pravăț), Vedea (Bădicei, Blejani, Bondoci, Fata, Frățici, Lungani, Mogoșești, Prodani, Rătoi, Vata, Vetișoara)</p>	<p>-precipitații abundente, scurgeri de pe versanți -viituri rapide pe: r. Argeșel, r. Topolog, pr. Valea de Câmp, pr. Slănic, pr. Cicănești, pr. Urechești, pr. Valea Rotunda, pr. Valea Cacovei, pr. Valea Calului, pr. Valea Bratului, pr. Valea Danului, pr. Valea Mateești, pr. Valea Ceparilor, pr. Valea Cârpeniș, pr. Valea Podeni, pr. Valea Vârsei -alunecare teren: sat Urechești comuna Cicănești; sat Borobănești , comuna Valea Danului; sat Șuici, comuna Șuici; sat Bălteni, comuna Ticveni; -incapacitatea de preluare a apei de către rigolele stradale: municipiul Curtea de Argeș, <b>01-15.07.2023</b> -precipitații abundente, scurgeri de pe versanți -viituri rapide pe: r. Topolog, pr. Valea Schitului, canal Valea Cigoi-Valea Viei, canal Bănică, canal Dusca, canal Pluta, canal Ciuta, -eroziune de mal: canal Valea Cigoi-Valea Viei.; -colmatare: canal Valea Cigoi-Valea Viei</p>
4	<p><b>BACĂU</b> <b>105 localități</b> Agaș (Goiasa), Asău (Apa Asău, Păltiniș), Ardeoani (Ardeoani, Leontinești), Brusturoasa (Brusturoasa, Buruieniș de Sus, Camenca, Cuchiniș, Hângănești), Buhoci (Buhoci, Bijghir, Buhocel, Coteni), Colonești (Valea Mare), Dămieniști (Dămieniști, Călugăreni), Dofteana (Dofteana, Cucuieți, Haghiac, Larga, Seaca, Ștefan Vodă), Filipești (Filipești, Cârliști, Galbeni), Filipeni (Filipeni, Bălaia, Brad, Măraști, Slobozia), Ghimeș Făget (Ghimeș), Izvorul Berheciului (Obârșia, Pădureni), Mărgineni (Luncani), Motoșeni (Chetreni, Cociu, Fântânele, Fundătura, Poiana, Praja, Șendrești ), Negri (Negri, Poiana, Ursoaia), Orbeni (Orbeni, Scurta), Palanca ( Palanca, Ciugheș, Popoiu), Parava (Parava, Drăgușani, Rădoaia, Teiuș), Pângărești (Pângărești, Bahna, Nicorești, Pârâul Boghii, Satu Nou), Răcăciuni (Răcăciuni, Ciucani, Gâșteni), Răchitoasa (Răchitoasa, Barcana, Bucșa, Buda, Burdusaci, Dănilă, Deleni, Dumbrava, Fărcașa, Fundătura Răchitoasă, Haghiac, Magazia, Movilița, Oprișești, Putini, Tochilia), Sascut (Sascut, Contești, Pâncești, Schineni), Săucești ( Săucești, Siretu), Solonț (Solonț, Sărata), Stănișești (Belciuneasa, Crăiești, Slobozia), Tătărești (Tătărești, Cornii de Jos, Cornii de Sus, Drăgești, Gherdana, Giurgeni, Ungureni), Ungureni (Ungureni, Bărtășești, Bibirești, Botești, Viforeni), Urechești (Urechești, Cornățel), Valea Seacă (Valea Seacă, Cucova)</p>	<p><b>04-08.04 2023</b> -precipitații , cedarea apei din stratul de zăpadă, scurgeri de pe versanți -depășirea capacității de transport a albiei <b>15-25.06. 2023</b> -căderi de precipitații cu caracter torențial, scurgeri de pe versanți -depășirea capacității de transport a rigolelor <b>05-21.07. 2023</b> -căderi de precipitații cu caracter torențial, scurgeri de pe versanți -creșteri de nivele și debite: pr. Corbului, pr Ursului, pr. Toneni, pr Cobuz-Lungu, pr Horoaia Mică, pr Cesăreni, pr Bisericii, pr. Păliștăneni, pr. Ciugheș, pr. Iliaoaia, pr. Apahaus, pr Ardeleni, pr Popoiu, pr Ciocanului, pr. Aldămaș, pr Straminoasa, pr Valea Gâștei, pr Vișan, <b>06.08. 2023</b> -căderi de precipitații cu caracter torențial, scurgeri de pe versanți <b>29-30.08. 2023</b> -căderi de precipitații cu caracter torențial, scurgeri de pe versanți</p>
5	<p><b>BIHOR</b> <b>19 localități</b></p>	<p><b>20-21.02.2023</b> -ploi abundente, scurgeri de pe versanți,</p>

	<p>Abram (Dijir), Aștileu (Călățeș), Aușeu (Groși), Bulz (Munteni), Dobrești (Dobrești, Luncasprie, Hidișel, Topa de Sus), Lugașu de Sus, Pietroasa (Pietroasa, Chișcău), Pomezue (Coșdeni, Lacu Sărat), Roșia, Sâmbăta (Sâmbăta, Rotărești, Ogești), Șoimi (Urviș de Beiuș), Vadu Crișului</p>	<p><u>25-27.02.2023</u> -ploi abundente, scurgeri importante de pe versanți,</p> <p><u>30-31.08.2023</u> -ploi abundente, scurgeri importante de pe versanți,</p> <p><u>30.11-02.12.2023</u> -ploi abundente, scurgeri importante de pe versanți -revărsare: Crișul Repede, pr. Valea Gepiș <u>13-15.12.2023</u> -ploi abundente, scurgeri importante de pe versanți -revărsare: Valea Topa, Valea Hidiș, Valea Huta</p>
6	<p><b><u>BISTRITA-NASAUD</u></b> <b><u>97 localități</u></b> <b>Bistrița, Năsăud, Beclean Sângeorz-Băi (Sângeorz-Băi, Cormaia), Bistrița Bârgăului (Bistrița Bârgăului, Colibița), Braniștea (Cireșoaia), Budacu de Jos (Buduș, Jelna, Monariu), Căianu Mic (Căianu Mic, Căianu Mare, Ciceu Poieni, Dobric), Cetate (Satu Nou), Chiochiș (Apatiu, Sânicoară), Ciceu Giurgești (Dumbrăveni), Coșbuc, Dumitra, Dumitrița (Budacu de Sus), Feldru, Galații Bistriței (Galații Bistriței, Albeștii Bistriței, Dipșa), Ilva Mare (Ilva Mare, Ivăneasa), Ilva Mică, Leșu (Leșu, Lunca Leșului), Livezile (Cușma), Lunca Ilvei, Josenii Bârgăului, Maieru (Maieru, Anieș), Măgura Ilvei, Mărișelu (Bârla, Domnești), Monor (Gledin), Negriște (Negriște, Purcărete), Nimigea (Mintiu), Nușeni (Nușeni, Beudiu, Feleac, Malin, Vița), Parva, Poiana Ilvei, Prundu Bârgăului (Susenii Bârgăului), Rebra, Rebrîșoara (Rebrîșoara, Gersa I), Rodna (Rodna, Valea Vinului), Romuli (Romuli, Dealul Ștefăniței), Runcu Salvei, Sânmihaiu de Câmpie (Brăteni, Stupini), Spermezeu (Spermezeu, Dobricel, Lunca Borlesei, Hălmășău, Sita, Șesuri Spermezeu Vale), Șanț (Șanț, Valea Mare), Șieu (Șieu, Posmuș), Șieut (Ruștior, Sebiș), Târlișua (Târlișua, Agrieș, Agrieșel, Borleasa, Lunca Sătească, Molișet, Răcăteșu, Șendroaia), Teaca (Teaca, Archiud, Ocnîța, Pintic), Telciu (Telciu, Bichighiu, Fiad, Telcișor), Tiha Bârgăului (Tiha Bârgăului, Mureșenii Bârgăului, Piatra Fântânele, Tureac), Uriu (Uriu, Ilișua), Urmeniș (Fânațe), Zagra (Perișor)</b></p>	<p><b><u>05-13 și 18-22.01.2023</u></b> -ploi abundente, scurgeri importante de pe versanți, activare torenți</p> <p><b><u>25-26.01.2023</u></b> -ploi abundente, scurgeri importante de pe versanți, -cedarea apei din stratul de zăpadă <b><u>18-20.02.2023</u></b> -precipitații abundente, scurgeri de pe versanți, -cedarea apei din stratul de zăpadă -activare torenți: -depășirea capacității de transport a albiei <b><u>25-28.02.2023</u></b> -precipitații abundente, scurgeri de pe versanți, -activare torenți -revărsare: r. Dipșa, pr. Dumbravei, -variații de debite și niveluri ale cursurilor de apă -alunecare teren: comuna Șanț, comuna Dumitra, <b><u>08-10.03.2023</u></b> -precipitații abundente, scurgeri de pe versanți, -cedarea apei din stratul de zăpadă -alunecare de teren: comuna Romuli <b><u>01-07.04.2023</u></b> -precipitații abundente, scurgeri de pe versanți, -alunecare teren: sat Jelna, comuna Budacu de Jos, -revărsare curs apă: Archiud, Ocnîța, Lechința, -băltire: comuna Teaca, comuna Lechința <b><u>17.04.2023</u></b> -ploi abundente, alunecare teren sat Cireșoaia, comuna Braniște <b><u>25-26.04.2023</u></b> -ploi abundente, scurgeri de pe versanți -cedarea apei din stratul de zăpadă <b><u>08.-12.06.2023</u></b> -ploi abundente, scurgeri de pe versanți -activare torenți în comunele: Romuli, Bistrița Bârgăului, Leșu <b><u>17-22.06.2023</u></b> -ploi abundente, scurgeri de pe versanți. -activare torenți comunele: Bistrița Bârgăului, Tiha Bârgăului, Târlișua sat Borleasa, Căianu Mic, Spermezeu; sat Cormaia, oraș Sângeorz-Băi <b><u>27.06.2023</u></b> -ploi abundente, scurgeri de pe versanți -activare torenți: în satul Fânațe, comuna Urmeniș <b><u>02.07.2023</u></b> -ploi abundente, scurgeri de pe versanți -variații de debite și niveluri pr. Valea Canciului</p>

		<p>-revărsare: pr Valea Canciului, <b><u>06-07.07.2023</u></b></p> <p>-ploi abundente, scurgeri de pe versanți</p> <p>-revărsare: r. Valea Canciului</p> <p>-activare torenți în comunele: Bistrița Bârgăului, Ciceu Giurgești</p> <p><b><u>13.07.2023</u></b></p> <p>-ploi abundente, scurgeri de pe versanți</p> <p>-vijelie care a afectat stația hidrometrică Beclean</p> <p><b><u>25-26.07.2023</u></b></p> <p>-ploi abundente, scurgeri de pe versanți</p> <p><b><u>20.08.2023</u></b></p> <p>-ploi abundente, scurgeri de pe versanți</p> <p>-activare și revărsare torenți comuna Rodna</p> <p><b><u>29-30.08.2023</u></b></p> <p>-ploi abundente, scurgeri de pe versanți</p> <p>-activare și revărsare torenți în comunele: Parva, Rebra, Romuli și Târlișua</p> <p><b><u>24.09.2023</u></b></p> <p>-ploi abundente, scurgeri de pe versanți</p> <p><b><u>14-16.11.2023</u></b></p> <p>-ploi abundente, scurgeri de pe versanți</p> <p>-cedarea apei din stratul de zăpadă</p> <p><b><u>30.11-03.12.2023</u></b></p> <p>-ploi abundente, scurgeri de pe versanți</p> <p>-activare și revărsare torenți în comunele:Parva, Leșu</p> <p>-cedarea apei din stratul de zăpadă</p> <p>-băltire</p> <p><b><u>13-14.12.2023</u></b></p> <p>-ploi abundente, scurgeri de pe versanți</p> <p>-activare și revărsare torenți în comunele:Telciu</p> <p>-revărsare râu Sălăuța</p> <p>-cedarea apei din stratul de zăpadă</p> <p><b><u>24-26.12.2023</u></b></p> <p>-ploi abundente, scurgeri de pe versanți</p> <p>-cedarea apei din stratul de zăpadă</p>
7	<p><b><u>BOTOȘANI</u></b> <b><u>32 localități</u></b> Dărăbani , Flămânzi (Chitoveni, Poiana, Prisacani), Ștefănești (Stânca), Bălușeni (Bălușeni, Bălușenii Noi, Buzeni, Coșuleni, Draxini, Zăicești), Concești (Concești, Movileni), Coșula (Coșula, Buda, Pădureni, Supitca), Cordăreni (Cordăreni, Slobozia), Dobârceni, Frumușica (Frumușica, Rădeni), Hilișeu Horia (Hilișeu Horia, Corjăuți, Hilișeu Cloșca, Hilișeu Crișan, Iezer), Mileanca (Scutari), Păltiniș (Păltiniș, Cuzlău, Horodiștea, Slobozia),</p>	<p><b><u>04-20.04.2023</u></b></p> <p>-precipitații, scurgeri de pe versanți,</p> <p>-topirea bruscă a zăpezii</p> <p>-băltire</p> <p>-alunecare de teren</p> <p><b><u>16-18.06.2023</u></b></p> <p>-precipitații, scurgeri de pe versanți</p> <p><b><u>04.07.2023</u></b></p> <p>-precipitații, scurgeri de pe versanți</p> <p><b><u>25.07.2023</u></b></p> <p>-precipitații, scurgeri de pe versanți,</p> <p>-vânt comunele: Dobârceni, Cordăreni, Mileanca, Coșula, Hilișeu Horia și oraș Flămânzi</p> <p><b><u>06-07.08.2023</u></b></p> <p>-precipitații, scurgeri de pe versanți</p> <p>-grindină: comuna Frumușica și oraș Flămânzi</p> <p>-vânt comunele: Bălușeni, Frumușica și oraș Flămânzi</p>
8	<p><b><u>BRAȘOV</u></b> <b><u>13 localități</u></b> Brașov, Bran (Poarta, Predeluț), Cața (Cața, Beia, Drăușeni, Ionești, Paloș), Moieciu (Moieciu de Jos, Măgura), Poiana Mărului, Șinca Nouă (Șinca Nouă, Paltin),</p>	<p><b><u>15-26.06.2023</u></b></p> <p>-precipitații abundente; scurgeri de pe versanți,</p> <p>-viitură rapidă pr Beia și pr Paloș, pr. Canal industrial Timiș</p> <p>-incapacitatea de preluare a rețelei de canalizare-ape pluviale municipiul Brașov</p> <p><b><u>05-14.07.2023</u></b></p> <p>-precipitații abundente; scurgeri de pe versanți,</p>



		<p>-viitură rapidă pr Homorod, pr. Homorodu Mic, pr. Turcu, pr. Valea Măgurii, pr Prăpăstiilor, pr Șinca, pr Valea sub Masa Mare, pr Vulcănița, pr Valea lui Vodă, pr Crucii, pr Pojorâta, pr Valea Pietrosului, pr Doseiului, pr Barb, pr Rudărița, pr Valea Albului, pr Scurtila, pr Valea Lungă</p> <p><b><u>02.08.2023</u></b></p> <p>-precipitații abundente; scurgeri de pe versanți, -viitură rapidă: pr. Poarta, pr Turcu -inexistența șanțurilor de preluare a debitelor pluviale</p>
9	<p><b><u>BUZĂU</u></b> <b><u>101 localități</u></b> Beceni (Beceni, Valea Parului), Bozioru ( Bozioru, Duduile, Gavanele, Fisici, Izvoarele, Nucu, Scăieni, Ulmet, Vavalucile), Brăești ( Brăești, Brătilești, Goldești, Ivănetu, Pinu, Ruginoasa), Breaza (Breaza, Greceanca, Văleanca, Viespești) Buda (Alexandru Odobescu, Spidele), Calvini (Calvini, Biscenii de Sus, Olari), Cătina (Cătina, Corbu, Slobozia, Valea Cătinei), Chiliile (Chiliile, Budești, Jingari), Chiojdu (Bîsca Chiojdului, Cătiașu, Poienițele), Cislău (Cislău, Bărăști, Scărișoara), Colți (Colți, Aluniș, Muscele Caramănești), Cozieni (Cozieni, Ciocănești, Glodurile Colțeni, Trestia, Ungureni, Valea Banului), Grebanu (Zăplazi), Gura Țeghii (Nemertea), Lopătari (Lopătari, Brebu, Fundata, Luncile, Plaiul Nucului, Ploștina, Potecu, Vârteju), Mânzălești (Mânzălești, Beșlii, Cireșu, Gura Badicului, Plavatu), Merei (Valea Puțului Merei), Năeni, Odăile (Piatra Albă, Scorșești), Panatău (Panatău, Lacu cu Anini, Măguricea), Pietroasele (Pietroasele, Condiru de Sus, Dara, Pietroasa Mică), Pîrscov (Pîrscov, Bădila, Lunca Frumoasă, Robești, Tocileni), Scorțoasa ( Scorțoasa, Balta Tocila, Beciu, Deleni, Dilima, Golul Grabicinei, Grabicina de Jos, Gura Văii, Plopeasa de Jos, Plopeasa de Sus, Policiori), Topliceni (Topliceni, Băbeni, Dedulești, Gura Făgetului, Răducești), Viperești (Viperești, Muscel, Rusavat, Tronari, Ursoaia), Zărnești (Vadu Sorești)</p>	<p><b><u>11.01.2023</u></b> -precipitații abundente și scurgeri de pe versanți. -alunecare teren sat Colții de Jos comuna Colți <b><u>27.01-11.05.2023</u></b> -precipitații abundente <b><u>15-28.06.2023</u></b> -precipitații abundente <b><u>21.06.2023</u></b> -precipitații abundente <b><u>03.07-15.09.2023</u></b> -precipitații abundente</p>
10	<p><b><u>CARAȘ-SEVERIN</u></b> <b><u>81 localități</u></b> Reșița, Oravița (Oravița, Broșteni), Anina, Băile Herculane, Bocșa, Moldova Nouă, Bănia, Berliște (Berliște, Iam, Milcoveni, Rusova Nouă, Rusova Veche), Berzeasca (Berzeasca, Liubcova), Berzovia, Bolvașnița (Vârciorova), Bozovici (Pripileț), Brebu (Breb, Apadia, Valeadeni), Cărbunari ( Știnăpari), Ciuchici ( Ciuchici, Macoviște, Nicolinț, Petrilova), Ciudanovița, Cornea, Cornereva ( Negiudin, Pogara, Prislop, Strugasca), Dalboșet (Dalboșet, Bârz, Șopotu Vechi), Dognecea, Ezăriș (Ezăriș,</p>	<p><b><u>09-10.01.2023</u></b> -precipitații abundente, scurgeri de pe versanți -depășirea capacității de transport a albiei <b><u>20.01.2023</u></b> - precipitații abundente, scurgeri de pe versanți <b><u>04.02. 2023</u></b> -precipitații abundente, scurgeri de pe versanți -alunecare teren Reșița <b><u>19-28.02. 2023</u></b> -precipitații abundente, scurgeri de pe versanți -alunecare teren sat Târnova, comuna Târnova <b><u>27.03-05.04. 2023</u></b> -precipitații abundente, scurgeri de pe versanți -depășirea capacității de transport al albiei <b><u>14-17.04. 2023</u></b></p>

	<p>Soceni), Fârlug ( Fârlug, Duleu, Scăiuș, Valea Mare), Forotic (Forotic, Comorâște, Surducu Mare), Goruia ( Goruia, Gârliște), Grădinari (Grădinari, Greoni), Lăpușnicel ( Pârvova), Luncavița (Luncavița, Veredin), Lupac, Măureni (Șoșdea), Mehadia (Plugova), Naidaș, Ocna de Fier, Răcășdia, Ramna (Ramna, Valeapai), Rusca Montană (Rusca Montană, Rușchița), Sasca Montană (Sasca Montană, Bogodintii, Potoc, Sasca Română, Slatina Nera), Sichevița (Sichevița, Cârșie), Socol ( Pârneaurea, Zlatița), Șopotul Nou (Driște, Ravensca), Târnova, Teregova, Ticvanii Mare ( Ticvanii Mare, Cârnecea), Văliug, Vărădia, Zorlențu Mare (Zorlențu Mare, Zorlencior)</p>	<p>-precipitații abundente, scurgeri de pe versanți -alunecare teren sat Plugova comuna Mehadia <b><u>24-27.04. 2023</u></b></p> <p>-precipitații abundente, scurgeri de pe versanți -creștere debit râu Bârzava <b><u>26.05-03.06. 2023</u></b></p> <p>-precipitații abundente, scurgeri de pe versanți -revărsare: pr. Bănia -alunecare teren: municipiul Reșița, sat Driște, comuna Șopotu Nou <b><u>10-19.06. 2023</u></b></p> <p>-precipitații abundente, scurgeri de pe versanți -revărsare: r. Nera, pr. Vicinic, pr. Zbăg, pr. Bighei, <b><u>25.06-06.07. 2023</u></b></p> <p>-precipitații abundente, scurgeri de pe versanți <b><u>13-14 și 21-22.07. 2023</u></b></p> <p>-precipitații abundente, vânt puternic, grindină <b><u>13-14.07. 2023</u></b></p> <p>-precipitații abundente, vijelii, descărcări electrice</p>
11	<p><b><u>CLUJ</u></b> <b><u>51 localități</u></b> Câmpia Turzii, Aghireșu (Aghireșu Fabrici, Dâncu, Macău), Baci (Baci, Corușu, Mera, Popești), Băișoara ( Frăsinet, Muntele Băișorii, Muntele Filii, Muntele Săcelului), Beliș (Beliș, Giurcuța de Sus, Poiana Horea), Căpușu Mare, Ceanu Mare (Ceanu Mare, Bolduț, Dosu Napului, Fânațe, Hodăi Boian, Strucuț) Ciurila (Ciurila, Filea de Jos, Filea de Sus, Pădureni, Pruniș, Sălicea, Săliștea, Șutu), Frata (Berchieșu, Sopor de Câmpie), Gilău (Someșul Cald, Someșul Rece), Iara (Valea Vadului), Jichișu de Jos (Codor), Luna, Margău (Răchițele), Măguri-Răcătău (Măguri-Răcătău, Măguri, Muntele Rece), Mărișel, Panticeu (Panticeu, Cubleșu Someșean), Poieni (Poieni, Bologa), Rîșca (Rîșca, Dealu Mare, Lăpuștești, Mărcești), Săcuieu (Rogojel)</p>	<p><b><u>31.03.2023</u></b> -precipitații abundente, scurgeri de pe versanți -cedarea apei din stratul de zăpadă -creștere debite pr. Osoi, pr Hodișului -activare torenți sat Bologa; sat Poieni, comuna Poieni;</p> <p><b><u>07.05.2023</u></b> -precipitații abundente, scurgeri de pe versanți -creștere debite: pr. Popești, pr. Kispatak <b><u>30-31.05.2023</u></b></p> <p>-precipitații abundente, scurgeri de pe versanți -creștere debite: Răcătău -activare torenți: comuna Măguri Răcătău <b><u>12-17.06.2023</u></b></p> <p>-precipitații abundente, scurgeri de pe versanți -activare torenți comunele: Panticeu, Căpușu Mare, Măguri Răcătău, Gilău, Luna <b><u>18-25.06.2023</u></b></p> <p>-precipitații abundente, scurgeri de pe versanți -creștere debite pe: r. Nadăș, pr. Acău, pr. Dâncu -activare torenți: Baci, Ceanu Mare, oraș Câmpia Turzii, Iara, -băltiri: Ceanu Mare, Trittenii de Jos <b><u>06-17.07.2023</u></b></p> <p>-precipitații abundente, scurgeri de pe versanți -creștere de debite și niveluri: v. Râșca, pr Salca, pr Racad -activare torenți comunele: Rîșca, Mărișel, Jichișu de Jos, Băișoara, Ciurila, Săcuieu <b><u>30.11-03.12.2023</u></b></p> <p>-precipitații abundente, scurgeri de pe versanți -cedarea apei din stratul de zăpadă</p>
12	<p><b><u>CONSTANȚA</u></b> <b><u>24 Localități</u></b> Hârsova, Ciobanu, Crucea (Crișan), Cerchezu (Cerchezu, Căscioarele, Măgura, Viroaga), Chirnogeni ( Credința, Plopeni), Deleni (Petroșani, Pietreni, Șipote), Dumbrăveni ( Dumbrăveni, Furnica), Gârliciu, Ion Corvin (Ion Corvin, Crângu, Rariștea, Viile), Lumina, Rasova, (Rasova, Cochirleni), Saraiu,</p>	<p><b><u>19.04 2023</u></b> -precipitații abundente, scurgeri de pe versanți -ravenare, alunecări de teren, prăbușire maluri <b><u>27-30.05. 2023</u></b></p> <p>-precipitații abundente, scurgeri de pe versanți <b><u>18 și 25-26.06. 2023</u></b></p> <p>-precipitații abundente, scurgeri de pe versanți <b><u>16.09. 2023</u></b></p> <p>-precipitații abundente, scurgeri de pe versanți <b><u>04.11. 2023</u></b></p>

	Seimeni	-vânt, vijelie <b><u>18-19 și 26-29.11. 2023</u></b> -precipitații abundente, scurgeri de pe versanți -cedarea apei din stratul de zăpadă
13	<b><u>COVASNA</u></b> <b><u>12 Localități</u></b> Baraolt, Aita Mare ( Aita Mare, Aita Medie), Barcani (Barcani, Sărmaș), Micfalău, Sita Buzăului (Sita Buzăului, Crasna, Zăbrătău), Turia, Valea Crișului, Zagon	<b><u>15.06 și 25.06.2023</u></b> -precipitații abundente, scurgeri de pe versanți -activare torenți comunele: Micfalău, Sita Buzăului, Turia și Valea Crișului <b><u>25.06.2023</u></b> -precipitații abundente, scurgeri de pe versanți -activare torenți comunele: Zagon, Aita Mare, Barcani, oraș Baraolt -viituri rapide: pr Barcani, pr Crestes, pr Lădăuți, pr Sărmaș <b><u>06.07.2023</u></b> -precipitații abundente, scurgeri de pe versanți -activare torenți comuna Sita Buzăului
14	<b><u>DÂMBOVIȚA</u></b> <b><u>43 localități</u></b> Pucioasa (Pucioasa, Diaconești, Pucioasa Sat), Bezdead (Bezdead, Costișata), Brezoele, Cândești (Aninoșani, Cândești Deal, Cândești Vale, Dragodănești), Dobra (Dobra, Mărcești), Dragomirești (Decideni) Finta (Finta, Gheboia, Finta Veche), Gura Șuții (Gura Șuții, Spieretieni), Lucieni, Lungulețu, Malu cu Flori (Malu cu Flori, Capu Coastei, Copăceni, Micloșanii Mari, Micloșanii Mici), Mănești, Moroieni (Moroieni, Dobrești, Glod, Lunca, Muscel, Pucheni), Râu Alb (Râul Alb de Sus), Runcu (Runcu, Bădeni, Brebu, Ferestre, Piatra, Siliștea), Slobozia Moară, Vișinești (Vișinești, Dospinești, Urseiu)	<b><u>10-11.01. 2023</u></b> -precipitații abundente, scurgeri de pe versanți -alunecare teren -eroziuni de mal -băltiri <b><u>30.01-01.02. 2023</u></b> -alunecare teren -eroziune mal râu Dâmbovița <b><u>13.02. 2023</u></b> -precipitații abundente, scurgeri de pe versanți -activare torenț Giurculeț sat Piatra, comuna Runcu <b><u>04-05.04.2023</u></b> -precipitații abundente, scurgeri de pe versanți -alunecări de teren sat Micloșanii Mari, comuna Malul cu Flori -băltiri: sat Micloșanii Mari, comuna Malu cu Flori; sat Spieretieni, sat Gura Șuții, comuna Gura Șuții; sat Slobozia Moară comuna Slobozia Moară <b><u>25-26.04. 2023</u></b> -precipitații abundente, scurgeri de pe versanți -incapacitatea de preluare a apei pluviale de către șanțurile și rigolele stradale: comuna Runcu -băltiri: sat Bădeni, comuna Runcu; sat Finta Veche, sat Gheboia, comuna Finta <b><u>03. 06.2023</u></b> -precipitații abundente, scurgeri de pe versanți -incapacitatea de preluare a apei pluviale de către șanțurile și rigolele stradale: sat Bădeni, comuna Runcu; sat Urseiu comuna Vișinești; -băltiri: sat Bădeni, comuna Runcu; sat Finta Veche, sat Gheboia, comuna Finta; sat Dobra, comuna Dobra; comuna Cândești, comuna Lucieni -alunecare teren: comuna Vișinești; <b><u>25. 06.2023</u></b> -precipitații abundente, scurgeri de pe versanți <b><u>05. 07.2023</u></b> -precipitații abundente, scurgeri de pe versanți -incapacitatea de preluare a apei pluviale de către șanțurile și rigolele stradale: satele Bădeni și Piatra, comuna Runcu -băltiri: sat Bădeni comuna Runcu, -alunecare teren: comuna Vișinești sat Urseiu <b><u>21-23.07.2023</u></b> -precipitații abundente, scurgeri de pe versanți

		-băltiri sat Micloșanii Mari, comuna Malu cu Flori; sat Brezoaele, comuna Brezoaele
15	<b><u>DOLJ</u></b> <b><u>32 localități</u></b> Almăj (Bogea, Moșneni, Șitoaia), Argetoaia ( Salcia, Leordeasa), Botoșești Paia, Brădești (Brădești, Brădești Bătrâni, Meteu, Răcari, Tatomirești), Carpen (Cleanov), Cernătești (Cernătești, Cornița, Raznicu Oghian, Țiu), Coțofenii din Dos, Goiești, Gogoșu (Gogoșu, Ștefănel), Grecești (Grecești, Bărboi, Busu), Izvoare (Izvoare, Corlate), Predești, Secu (Secu, Comănicea, Smadovicioara, Șumandra), Șopot	<b><u>03.-04.04.2023</u></b> -precipitații abundente, scurgeri de pe versanți -revărsare pr. Argetoaia <b><u>12.-18.06.2023</u></b> -precipitații abundente, scurgeri de pe versanți -revărsare: r. Jiu, r. Desnațui, pr. Urdinița, pr. Raznic, pr. Mascot, pr. Meretel, pr. Cernat -băltire: sat Cleanov, comuna Carpen -incapacitatea de preluare a rețelei de canalizare: sat Cleanov, comuna Carpen
16	<b><u>GALAȚI</u></b> <b><u>15 localități</u></b> Galați, Bălăsești (Bălăsești, Ciurești), Cuca, Cudalbi, Ghidigeni (Ghidigeni, Gefu, Slobozia Corni, Tălpigi, Tăplău), Priponești (Ciorăști), Suceveni, Tulucești (Tulucești, Șivița), Valea Mărului (Măndrești)	<b><u>04-05.04.2023</u></b> -precipitații abundente, scurgeri de pe versanți -activare torenți: Valea Chelsia, Valea Corea, Valea Murgoci <b><u>27-28.05.2023</u></b> -precipitații abundente, scurgeri de pe versanți -activare torenți: Valea Antoniu, Valea Teiului, Dumbrava, Berlescu <b><u>13.07.2023</u></b> -precipitații abundente, scurgeri de pe versanți -activare torenți: Valea Bălaia, Valea Dragă , comuna Tulucești <b><u>06.08.2023</u></b> -precipitații abundente, scurgeri de pe versanți <b><u>30-31.08.2023</u></b> -precipitații abundente, scurgeri de pe versanți
17	<b><u>GORJ</u></b> <b><u>96 localități</u></b> Bumbești Jiu, Motru ( Ploștina), Novaci ( Sitești), Tismana (Tismana, Celei, Costeni, Isvarna, Racoți, Topești, Vâlcele, Vânăta), Turceni, Țicleni, Albeni (Bîrzeiu de Gilort, Doseni), Alimpești ( Sârbești), Aninoasa (Aninoasa, Bobaia, Costești, Groșerea, Sterpoaia), Baia de Fier (Baia de Fier, Cernădia), Bălănești (Glodeni, Ohaba), Berlești (Lihulești), Bolboși (Bolboși, Bălăcești, Bolboasa, Igirosu, Miclosu), Borăscu (Borăscu, Baniu, Calapăru, Gura Menții, Menți din Dos, Miluta, Scorușu), Bumbești Pițic ( Bumbești Pițic, Poienari), Bustuchin (Bustuchin, Poiana Seciuri), Căpreni ( Căpreni, Bulbuceni ), Crasna (Cărpiniș), Crușeț (Crușeț, Bojinu, Maiag, Marinești, Mierea, Miericeaua, Slămnești, Slăvuța, Urda de Jos, Văluța), Godinești (Godinești, Chiliu, Pârâu de Vale), Jupânești (Jupânești, Boia, Pîrîu Boia, Vierșani), Licurici, Mușetești (Mușetești, Arșeni, Stăncești), Peștișani (Peștișani, Seuca), Polovragi (Polovragi, Racovița),	<b><u>11-12.01.2023</u></b> -precipitații abundente, scurgeri de pe versanți <b><u>18.01.2023</u></b> -precipitații abundente, scurgeri de pe versanți <b><u>30.01.2023</u></b> -precipitații abundente, scurgeri de pe versanți <b><u>27.02.2023</u></b> -precipitații abundente, scurgeri de pe versanți -eroziune mal drept pr.Câlnic -creșteri de debit pr.Câlnic <b><u>17.03.2023</u></b> -precipitații abundente, scurgeri de pe versanți -alunecare teren sat Poiana Seciuri, sat Bustuchin, comuna Bustuchin -băltiri: sat Bustuchin, comuna Bustuchin <b><u>05.04.2023</u></b> -precipitații abundente, scurgeri de pe versanți -incapacitatea de preluare a apelor pluviale de către șanțurile și rigolele stradale sat Igirosu, comuna Bolboși <b><u>17.05.2023</u></b> -precipitații abundente, scurgeri de pe versanți -revărsare: pr. Valea Pârâului <b><u>29-31.05.2023</u></b> -precipitații abundente, scurgeri de pe versanți -creștere debit: pr. Rogoaza -revărsare: pr. Groșerea <b><u>12-18.06.2023</u></b>

	<p>Prigoria (Prigoria, Bucșana, Călugăreasa, Dobrana, Negoiești, Zorlești), Roșia de Amaradia, Samarinești (Samarinești, Băzăvani, Larga, Țirioi, Valea Bisericii), Săulești, Schela (Schela, Gornăcel), Stejari (Baloșani, Băcești, Piscoiu), Stoina ( Mielușei, Toiaga, Ulmet), Turburea (Poiana, Spahii, Șipotu), Țântăreni (Țântăreni, Florești)</p>	<p>-precipitații abundente, scurgeri de pe versanți -viitură : pr Ploștina, -incapacitate de preluare a apei pluviale de șanțuri și rigole stradale</p> <p><b><u>04.07.2023</u></b></p> <p>-precipitații abundente, scurgeri de pe versanți -viitură : pr Tărăia ,pr Bucșana, -activare torenți în comunele Polovragi și Prigoria</p> <p><b><u>14.07.2023</u></b></p> <p>-precipitații abundente, scurgeri de pe versanți -viitură : râu Amaradia, pr Bucșana,</p> <p><b><u>25.09.2023</u></b></p> <p>-precipitații abundente, scurgeri de pe versanți -viitură : râu pr. Sadu, -activare torenți: Mușatești,</p>
18	<p><b><u>HARGHITA</u></b> <b><u>58 localități</u></b> Miercurea Ciuc, Odorheiu Secuiesc, Ațid (Ațid, Crișeni, Inlăceni), Avrămești (Avrămești, Andreeni, Chechești, Firtănuși, Goagiu, Medișoru Mic), Bilbor, Brădești (Brădești, Târnovița) , Ciucsângeorgiu (Ciucsângeorgiu, Armășeni, Armășeni Noi, Bancu, Eghersec), Ciumani, Dealu (Dealu, Sâncrai, Tibod), Felicieni (Tăureni), Frumoasa (Făgețel), Lunca de Jos (Lunca de Jos, Valea Boroș), Lupeni (Lupeni, Bulgăreni, Firtușu, Morăreni, Păltiniș, Păuleni, Satu Mic), Mărtiniș (Mărtiniș, Aldea), Mugeni, Plăieșii de Jos (Plăieși de Jos, Jacobeni, Plăieșii de Sus), Praid (Praid, Ocna de Jos, Ocna de Sus), Remetea, Sândominic, Sânmartin, Sântimbru (Sântimbru, Sântimbru Băi), Siculeni, Subcetate (Călnaci), Suseni (Liban), Șimionești (Mihăileni), Tulgheș (Tulgheș, Hagota, Recea), Ulieș (Petecu), Vârșag, Zetea (Sicasău)</p>	<p><b><u>19-20și 27.02.2023</u></b></p> <p>-precipitații abundente, scurgeri de pe versanți -viitură rapidă pe pr. Feernic -revărsare: pr. Cireșeni, pr. Capolnaș</p> <p><b><u>03-08.04.2023</u></b></p> <p>-precipitații abundente, scurgeri de pe versanți -alunecare teren : sat Păltiniș, sat Satu Mic, comuna Lupeni; sat Mugeni, comuna Mugeni</p> <p><b><u>26.04 și 08.05.2023</u></b></p> <p>-precipitații abundente, scurgeri de pe versanți -alunecare teren: sat Brădești, comuna Brădești -creșterea debitului pr. Fernic</p> <p><b><u>15.06.2023</u></b></p> <p>-precipitații abundente, scurgeri de pe versanți -revărsare: r. Trotuș</p> <p><b><u>17-19.06.2023</u></b></p> <p>-precipitații abundente, scurgeri de pe versanți -revărsare:pr Sobasa</p> <p><b><u>25.06.2023</u></b></p> <p>-precipitații abundente, scurgeri de pe versanți -creștere debit: r. Bistricioara, pr. Vartapak, pr. Csaburde,</p> <p><b><u>05-.06.07.2023</u></b></p> <p>-precipitații abundente, scurgeri de pe versanți -revărsare: pr Gubaș, pr. Uz, pr. Nagykut, pr. Bosnyak, pr. Călnaci, pr. Firtus, pr. Șumuleu Mare, pr. luteș, pr. Boroș,</p> <p><b><u>25-26.07.2023</u></b></p> <p>-precipitații abundente, scurgeri de pe versanți -revărsare: pr Goagiu, pr Busniac, pr Zongota, -vânt Sândomnic</p> <p><b><u>20-21.08.2023</u></b></p> <p>-precipitații abundente, scurgeri de pe versanți</p> <p><b><u>29-30.08.2023</u></b></p> <p>-precipitații abundente, scurgeri de pe versanți -revărsare: pr Eszenyo,</p>
19	<p><b><u>HUNEDOARA</u></b> <b><u>119 localități</u></b> Hunedoara (Borș, Groși), Petroșani, Brad (Brad, Valea Bradului), Geoagiu (Cigmău, Gelmar, Renghet, Văleni), Hațeg (Silivașu de Jos, Silivașu de Sus), Orăștie, Petrila, Baia de Criș (Baia de Criș, Baldovin, Cărăstău, Lunca, Râșca, Râșculița, Țebea), Balșa (Balșa, Galbena, Mada, Poiana, Techereu, Vălișoara, Voia), Băița (Căinelu de Sus, Hărțăgani),</p>	<p><b><u>19-20.01.2023</u></b></p> <p>-precipitații abundente, scurgeri de pe versanți -revărsare: Crișul Alb, pr. Marinceaș, pr. Birtin, pr. Prăvăleni</p> <p><b><u>19.02-09.03.2023</u></b></p> <p>-precipitații abundente, scurgeri de pe versanți, cedarea apei din stratul de zăpadă -revărsare: r. Crișul Alb, pr. Prăvăleni, pr. Vața, pr. Obârșa, -băltire</p> <p><b><u>03-05.04.2023</u></b></p>

	<p>Blăjeni (Blăjeni, Criș, Groșuri), Boșorod (Alun, Prihodiște), Brănișca (Brănișca, Boz, Târnavă, Târnavița), Buceș (Stanija), Bucuresci (Bucuresci, Curechiu, Rovina, Sesuri), Bunila (Cernișoara), Cerbăl (Cerbăl, Arănieș, Merișoru de Munte, Poiana Răchitelii, Socet, Ulm), Crișcior (Crișcior, Zdrapți), Densuș (Densuș, Criva, Peșteana, Peștenița, Poieni, Ștei), General Berthelot (Livezi, Tuștea), Ghelari (Ghelari, Govăjdia), Ilia (Bacea, Brâznic, Bretea Mureșană, Săcămaș, Sârbi), Lelese (Lelese, Cerișor, Runcu Mare, Sohodol), Lunca Cernii de Jos (Gura Bordului), Orăștioara de Sus (Costești Deal, Grădiștea de Munte, Ludeștii de Jos, Ocoliu Mic), Peștișu Mic (Ciulpăz, Cutin, Dumbrava, Nandru, Valea Nandrului), Răchitova (Răchitova, Ciula Mică, Mesteacăn, Vălioara), Rîbița (Rîbița, Uibărești), Sălașu de Sus ( Ohaba de sub Piatră), Peștișu Mic (Peștișu Mic, Almașu Mic, Ciulpăz, Cutin, Dumbrava, Josani, Mănereu, Nandru, Valea Nandrului), Teliucu Inferior (Teliucu Inferior, Cinciș Cerna, Teliucu Superior), Toplița (Toplița, Hașdău, Vălari), Vața de Jos (Vața de Jos, Basarabasa, Birtin, Brotuna, Căzânești, Ciungani, Ociu, Ocișor, Prăvăleni, Prihodiște, Tătărăștii de Criș, Târnavă de Criș, Vața de Sus), Vețel (Vețel, Căoi), Vorța (Vorța, Certeju de Jos, Luncșoara, Visca), Zam</p>	<p>-precipitații abundente, scurgeri de pe versanți <b><u>26.05-08.06.2023</u></b></p> <p>-precipitații abundente, scurgeri de pe versanți -revărsare: pr. Bucuresci, pr. Carastău, pr. Gărzii -băltire: comuna Crișcior <b><u>12-27.06.2023</u></b></p> <p>-precipitații torențiale, scurgeri de pe versanți -activare torenți comunele: Vața de Jos, Crișcior, Bucuresci, Cerbăl, -revărsare:r. Crișul Alb, r. Zlin, r. Baldovin, r. Cornet, r. Zlaști, r. Răchitova, r. Vălărița, r. Galben,r. Nădrab, r. Sohodol, r. Govăjdia, r. Duba, r. Racaș, r. Silivașu, pr. Vețel, pr. Tuștea, pr. Livezi, pr. Fierului, pr. Valea Mică,pr. Peșteana, pr. Bianu, pr. Runcu Mare , pr. Carpen, pr. Gruï</p> <p><b><u>02-07.07.2023</u></b></p> <p>-precipitații torențiale, scurgeri de pe versanți -revărsare: pr. Gura Bordului , pr. Cărăstău, <b><u>24-25.09.2023</u></b></p> <p>-precipitații torențiale, scurgeri de pe versanți <b><u>14-15.11.2023</u></b></p> <p>-precipitații torențiale, scurgeri de pe versanți</p>
20	<p><b><u>IALOMIȚA</u></b> <b><u>1 localitati</u></b> Fetești ( Fetești Gară),</p>	<p><b><u>25.06.2023</u></b> -precipitații abundente</p>
21	<p><b><u>IAȘI</u></b> <b><u>117 localitati</u></b> Hârlău (Pârcovaci), Podu Iloaiei (Podu Iloaiei, Budai, Cositeni), Balș (Balș, Boureni, Coasta Măgurii), Brăești (Brăești, Albești, Buda, Cristești), Butea (Butea, Miclăușeni), Ciohorani, Ciurea (Ciurea, Curățuri, Dumbrava, Lunca Cetății, Hlincea, Piciorul Lupului, Slobozia), Coarnele Caprei, Costești (Costești, Giurgești), Cotnari (Cotnari, Bahluiu, Cârjoaia, Cireșeni, Făgat, Hodora, Horodiștea, Lupăria, Valea Racului, Zbereni), Cozmești (Cozmești, Podolenii de Sus), Cucuteni (Cucuteni, Băiceni, Bărbătești, Secărești), Dobrovăț, Dolhești (Dolhești, Brădicești, Pietriș), Erbiceni (Erbiceni, Bârlești, Totoești), Golăiești (Golăiești, Cilibiu, Cotu lui Ivan), Heleșteni (Hărmăneasa, Movileni, Oboroceni), Horlești (Horlești, Scopoșeni), Ion Neculce (Ion Neculce, Buznea, Gănești), Ipatele (Ipatele, Băcu,</p>	<p><b><u>22.02.2023</u></b> -precipitații abundente și scurgeri de pe versanți. -căderi de zăpadă <b><u>09-21.04.2023</u></b></p> <p>-precipitații abundente și scurgeri de pe versanți. -băltire:; <b><u>25-26.05.2023</u></b></p> <p>-precipitații abundente și scurgeri de pe versanți <b><u>17-19.06.2023</u></b></p> <p>-precipitații abundente și scurgeri de pe versanți -alunecare teren sat Hărpășești, comuna Popești <b><u>28-29.06.2023</u></b></p> <p>-precipitații abundente și scurgeri de pe versanți <b><u>04-08. și 11.07.2023</u></b></p> <p>-precipitații abundente și scurgeri de pe versanți <b><u>13.07.2023</u></b></p> <p>-precipitații abundente și scurgeri de pe versanți <b><u>20.07.2023</u></b></p> <p>-precipitații abundente și scurgeri de pe versanți <b><u>25-27.07.2023</u></b></p> <p>-precipitații abundente și scurgeri de pe versanți -vânt comuna Ciurea, sat Cuza Vodă, comuna Ipatele -grindină comuna Ciurea <b><u>30-31.07.2023</u></b></p>

	<p>Cuza Vodă), Lespezi (Buda, Bursuc Deal, Dumbrava, Heci), Lungani (Lungani, Crucea, Goești, Zmeu), Mădârjac (Bojila), Mircești (Lungani), Miroslavești (Miroslavești, Soci), Mogoșești (Hadâmbu), Moțca (Boureni), Movileni (Movileni, Iepureni, Larga Jijia, Potîngeni) Oțeleni (Oțeleni, Hândrești), Popești (Hărpășești), Popricani (Popricani, Moimești, Rediu Mitropoliei, Țipilești, Vulturi) Răchițeni (Răchițeni, Izvoarele, Ursărești), Scobinți (Bădeni), Sirețel (Sirețel, Berezlogi, Satu Nou, Slobozia), Stolniceni-Prăjescu (Stolniceni-Prăjescu, Brătești, Cozmești) Șipote (Iazul Vechi), Tomești (Tomești, Chicerea, Goruni, Vlădiceni), Țibana (Poiana de Sus), Țigănași (Țigănași, Cârniceni, Mihail Kogălniceanu, Stejarii), Valea Seacă (Valea Seacă, Conțești, Topile), Vânători (Hârtoapele), Vlădeni (Vlădeni, Alexandru cel Bun, Borșa, Broșteni, Vâlcele)</p>	<p>-precipitații abundente și scurgeri de pe versanți <b><u>06-07.08.2023</u></b></p> <p>-precipitații abundente și scurgeri de pe versanți -vînt comunele: Lungani, Brăești, Scobinți, Coarnele Caprei -grindină comunele: Lungani, Brăești <b><u>30.08.2023</u></b></p> <p>-precipitații abundente și scurgeri de pe versanți <b><u>15.10.2023</u></b></p> <p>-precipitații abundente și scurgeri de pe versanți</p>
22	<p><b><u>MARAMUREȘ</u></b> <b><u>77 localități</u></b></p> <p>Sighetu Marmației, Baia Sprie (Chiuzbaia), Borșa, Cavnic, Dragomirești, Seini (Seini, Săbișa), Șomcuta Mare (Buciumi, Codru Butesei, Hovrila, Vălenii Șomcutei), Tăuții Măgherauș (Nistru, Ulmoasa), Târgu Lăpuș (Răzoare), Ulmeni (Chelînța), Vișeu de Sus, Ariniș (Tămășești), Băița de sub Codru (Băița de sub Codru, Urmeniș), Băiuț (Strâmbu-Băiuț), Bistra (Bistra, Crasna Vișeului), Bârsana (Bârsana, Nănești), Botiza, Cernești (Cernești, Ciocotiș, Fânațe), Cicîrlău, Coaș (Coaș, Întrerâuri), Coltău (Coltău, Cătălina), Copalnic Mănăstur (Copalnic Mănăstur, Berința, Cărpiniș, Copalnic, Copalnic Deal, Făurești, Preluca Nouă, Preluca Veche, Rușor, Vad), Cupșeni (Cupșeni, Libotin, Ungureni), Dumbrăvița (Chechiș), Fărcașa (Tămaia), Giulești (Giulești, Berbești), Gârdani, Lăpuș, Leordina, Mireșu Mare (Iadăra, Remeți), Moisei, Oncești, Petrova, Poienile Izei, Poienile de Sub Munte, Recea (Bozânta Mică, Mocira), Remetea Chioarului (Remetea Chioarului, Berchez, Berchezoaia, Remecioara), Repedeș, Rona de Jos, Rozavlea, Ruscova, Sălsig, Șișești (Șișești, Cetățele, Negreia, Plopiș, Șurdești), Vișeu de Jos</p>	<p><b><u>18-19.01.2023</u></b></p> <p>-precipitații abundente, scurgeri de pe versanți -viitură râu Iza</p> <p><b><u>17-20.02.2023</u></b></p> <p>-precipitații abundente, scurgeri de pe versanți -cedarea apei din stratul de zăpadă -blocaje de ghețuri și plutitori -revărsare: râu Lăpuș la Mocira, văi locale Repedeș, -viitură râu Cavnic, depasire CA la sh Copalnic . -băltire: sat Mocira, comuna Recea - incapacitatea de preluare a rețelei de canalizare- ape pluviale: Repedeș, Bistra, Vișeu de Jos, Ruscova, Rona de Jos, Poienile de Sub Munte, Cernești, Gârdani,</p> <p><b><u>24-27.02.2023</u></b></p> <p>-precipitații abundente, scurgeri de pe versanți - incapacitatea de preluare a rețelei de canalizare- ape pluviale: Băița de sub Codru, Șișești, Băiuț, Coltău, - revărsare: râu Lăpuș la Mocira</p> <p><b><u>07.05.2023</u></b></p> <p>-precipitații abundente, scurgeri de pe versanți -incapacitatea de preluare a rețelei de canalizare- ape pluviale: Coaș, Copalnic Mănăstur, Dumbrăvița sat Chechiș</p> <p><b><u>31.05.2023</u></b></p> <p>- precipitații abundente, scurgeri de pe versanți -incapacitatea de preluare a rețelei de canalizare- ape pluviale: sat Chiuzbaia, oraș Baia Sprie</p> <p><b><u>09-11.06.2023</u></b></p> <p>-precipitații abundente, scurgeri de pe versanți -incapacitatea de preluare a rețelei de canalizare- ape pluviale: Moisei,</p> <p><b><u>16-18.06.2023</u></b></p> <p>-precipitații abundente, scurgeri de pe versanți -incapacitatea de preluare a rețelei de canalizare- ape pluviale: oraș Dragomirești, comuna Moisei</p> <p><b><u>23-27.06.2023</u></b></p>

		<p>-precipitații abundente, scurgeri de pe versanți -incapacitatea de preluare a rețelei de canalizare- ape pluviale comunele: Botiza, Vișeu de Jos, oraș Vișeu de Sus</p> <p style="text-align: center;"><b><u>04-06.07.2023</u></b></p> <p>-precipitații abundente, scurgeri de pe versanți -incapacitatea de preluare a rețelei de canalizare- ape pluviale comunele: Giulești, Moisei, Vișeu de Jos; orașele Borșa, Vișeu de Sus și Dragomirești</p> <p style="text-align: center;"><b><u>12-13.07.2023</u></b></p> <p>-precipitații abundente, scurgeri de pe versanți -incapacitatea de preluare a rețelei de canalizare- ape pluviale comunele: Remetea Chioarului, Ariniș</p> <p style="text-align: center;"><b><u>19.07.2023</u></b></p> <p>-precipitații abundente, scurgeri de pe versanți -incapacitatea de preluare a rețelei de canalizare- ape pluviale oraș Baia Sprie</p> <p style="text-align: center;"><b><u>25-26.07.2023</u></b></p> <p>-precipitații abundente, scurgeri de pe versanți -incapacitatea de preluare a rețelei de canalizare- ape pluviale comunele: Giulești și Vișeu de Jos</p> <p style="text-align: center;"><b><u>30.07.2023</u></b></p> <p>-precipitații abundente, scurgeri de pe versanți -incapacitatea de preluare a rețelei de canalizare- ape pluviale comunele: Copalnic Mănăstur, Șișești și oraș Șomcuta Mare sat Codru Butesei</p> <p style="text-align: center;"><b><u>29-30.08.2023</u></b></p> <p>-precipitații abundente, scurgeri de pe versanți -incapacitatea de preluare a rețelei de canalizare- ape pluviale comunele Lăpuș, Moisei, oraș Vișeu de Sus</p> <p style="text-align: center;"><b><u>15.11.2023</u></b></p> <p>-precipitații abundente, scurgeri de pe versanți -creștere de debite și niveluri pe pr. Ulmoasa</p> <p style="text-align: center;"><b><u>30.11-03.12.2023</u></b></p> <p>-precipitații abundente, scurgeri de pe versanți -revărsare: râu Lăpuș, Valea Rotunda, Nistru, -incapacitatea de preluare a rețelei de canalizare- ape pluviale comuna Cernesti</p> <p style="text-align: center;"><b><u>13-15.12.2023</u></b></p> <p>-precipitații abundente, scurgeri de pe versanți -revărsare: r. Lăpuș, r. Sălaj</p> <p style="text-align: center;"><b><u>25.12.2023</u></b></p> <p>-precipitații abundente, scurgeri de pe versanți -incapacitatea de preluare a rețelei de canalizare- ape pluviale comuna Cernesti</p>
23	<p style="text-align: center;"><b><u>MEHEDINȚI</u></b> <b><u>126 localități</u></b></p> <p>Drobeta Turnu Severin (Dudașul Schelei), Bala (Brateșul, Dâlma, Runcușorul), Balta (Balta, Gornovița, Prejna, Sfodea), Bâcleș (Bâcleș, Corzu, Giura, Petra, Podul Grosului, Selistiuța, Smadovița), Bâlvănești (Bâlvăneștii de Jos, Călineștii de Sus, Pârlagele), Braniștea (Braniștea, Goanța), Breznița Motru (Breznița Motru, Coșovăț, Făuroaia, Plai, Valea Teiului), Breznița Ocol (Breznița Ocol, Jidoștița), Broșteni (Lupșa de Sus, Meriș), Căzănești (Gârbovățu de Sus, Jignița, Păltinișu, Roșia, Severinești), Cireșu (Cireșu,</p>	<p style="text-align: center;"><b><u>25-28.05.2023</u></b></p> <p>-scurgeri de pe versanți</p> <p style="text-align: center;"><b><u>12-18.06.2023</u></b></p> <p>-scurgeri de pe versanți</p>



	<p>Jupânești, Negrușa), Corcova ( Corcova, Cernaia, Cordun, Croica, Gârbovățu de Jos, Imoasa, Jirov, Măru Roșu, Vlădășești), Cujmir, Dumbrava (Dumbrava de Jos, Albulești, Brăgleasa, Dumbrava de Mijloc, Golineasa, Higiu, Rocșereni, Valea Marcului), Florești ( Copăcioasa), Godeanu (Godeanu, Marga, Păunești, Siroca), Greci (Greci, Blidaru, Sălătruc, Valea Petrii, Vișina), Grozești (Cârceni), Ilovița (Ilovița, Bahna, Moisești), Isverna (Isverna, Bușești, Cerna Vârf, Drăghești, Giurgiani, Nadanova, Seliște), Izvoru Bârzii (Schitul Topolniței), Malovăț (Malovăț, 23 August, Bobaița, Colibași, Lazu), Obârșia Cloșani, Pădina (Iablanița), Podeni (Podeni, Gornenți), Ponoarele (Băluța, Bârâiacu, Brânzeni, Ceptureni, Delureni, Gărdăneasa, Proitești, Raiculești, Șipot), Prunișor (Prunișor, Arvătești, Balota, Băltanele, Cervenita, Dragotești, Fântâna Domnească, Gârnița, Ghelmeșioia, Gutu, Igiroasa, Lumnic, Mijarca, Prunaru, Zegaia), Punghina (Cearângu, Drincea), Svinița, Șișești, Șovarna (Șovarna, Studina), Târna (Cremenea, Izvorul, Pavăț), Vlădaia (Scorila, Stircovița), Voloiac (Voloiac, Cotoroia, Lac, Valea Bună, Voloicel)</p>	
24	<p style="text-align: center;"><b><u>MUREȘ</u></b> <b><u>118 localitati</u></b></p> <p>Sighișoara, Iernut (Oarba de Mureș), Luduș (Gheja, Roșiori), Sărmașu (Sărmașu, Balda, Sărmășel, Sărmășel Gară, Vișinelu), Ungheni (Ungheni, Morești), Adămuș (Adămuș, Cornești, Crăiești, Dâmbău, Herepea), Apold (Apold, Șaeș), Bahnea ( Bahnea, Cund, Gogan), Batoș, Bălăușeri (Bălăușeri, Dumitreni), Beica de Jos ( Beica de Jos, Șerbeni), Breaza (Filipișu Mare), Chiheru de Jos (Urisiu de Jos, Urisiu de Sus), Corunca, Crăciunești (Cornești, Tirimioara), Cristești, Cuci (Cuci, Dătășeni, Orosia), Deda (Deda, Filea, Pietriș), Fântânele (Viforoasa), Gălești (Adrianu Mare, Adrianu Mic), Gheorghe Doja (Gheorghe Doja, Ilieni), Glodeni, Gurghiu (Comori, Glăjărie, Fundoia, Orșova, Orșova Pădure), Hodac (Hodac, Bicaș, Dubiștea de Pădure, Toaca), Ibănești (Ibănești, Ibănești Pădure, Pârâul Mare, Tireu), Inclânzul (Inclânzul, Căpușu de Câmpie), Idecu de Jos (Deleni), Livezeni, Măgherani , Mica (Deaj), Miheșu de Câmpie (Miheșu de Câmpie, Bujor, Cîrhagău, Groapa Rădăii, Răzoare, Șăulița, Ștefanca), Ogra (Vaideiu), Pănet (Sântioana de Mureș), Pogăceaua (Pogăceaua, Văleni), Râciu (Nima Râciului, Ulieș), Sărățeni, Sâncraiu</p>	<p style="text-align: center;"><b><u>17-21.02.2023</u></b></p> <p>-precipitații abundente, scurgeri de pe versanți -revărsare: r. Târnavă Mică, pr. Galambod -activare torenți: pr. Galambod, pr. Valea Ursului,</p> <p style="text-align: center;"><b><u>27. 02-01.03.2023</u></b></p> <p>- precipitații abundente, scurgeri de pe versanți -incapacitatea de preluare a rețelei de canalizare în oraș Sărmașu</p> <p style="text-align: center;"><b><u>05.04.2023</u></b></p> <p>-precipitații abundente, scurgeri de pe versanți -alunecare de teren sat Sântioana de Mureș comuna Pănet</p> <p style="text-align: center;"><b><u>03-12.04.2023</u></b></p> <p>-precipitații abundente, scurgeri de pe versanți -revărsare : pr. Bologa, Pârâul de Câmpie -băltiri ape interne - vânt</p> <p style="text-align: center;"><b><u>01-20.05.2023</u></b></p> <p>-coborârea talveg albie pr Nirajul Mic cu afectarea DJ135 -alunecare teren</p> <p style="text-align: center;"><b><u>03.06.2023</u></b></p> <p>-precipitații abundente, scurgeri de pe versanți</p> <p style="text-align: center;"><b><u>17.06.2023</u></b></p> <p>-precipitații abundente, scurgeri de pe versanți</p> <p style="text-align: center;"><b><u>22-28.06.2023</u></b></p> <p>-precipitații abundente, scurgeri de pe versanți</p> <p style="text-align: center;"><b><u>05-07.07.2023</u></b></p> <p>-precipitații abundente, scurgeri de pe versanți</p> <p style="text-align: center;"><b><u>06-08.07.2023</u></b></p> <p>-precipitații abundente, scurgeri de pe versanți -incapacitatea de preluare a rețelei de canalizare comuna Corunca</p>

	de Mureș (Sâncraiu de Mureș, Nazna), Sânger (Sânger, Bârza, Cipăieni, Pripoare, Zăpodea), Sânpetru de Câmpie (Bârlibaș, Dâmbu, Satu Nou, Sângeorgiu de Câmpie, Tușinu), Sântana de Mureș (Sântana de Mureș, Curteni), Stânceni (Stânceni, Meștera), Suplac (Suplac, Idrifaia, Laslău Mare, Laslăul Mic), Tăureni (Tăureni, Fânațe, Moara de Jos), Valea Largă (Valea Largă, Grădini, Poduri, Valea Pădurii, Valea Șurii, Valea Urișului), Vătava ( Râpa de Jos), Vișoara (Ormeniș, Sântioana), Zau de Câmpie (Zau de Câmpie, Barboși, Botei, Bujor Hodaie, Ciretea, Gura Sângerului, Malea, Tău)	<p><u>20-26.07.2023</u></p> <p>-precipitații abundente, scurgeri de pe versanți</p> <p>-vânt comuna Vătava sat Râpa de Jos</p> <p><u>06-07.08.2023</u></p> <p>-precipitații abundente, scurgeri de pe versanți</p> <p><u>20.08.2023</u></p> <p>-precipitații abundente însoțite de grindină</p> <p><u>29.08.2023</u></p> <p>-precipitații abundente, scurgeri de pe versanți</p> <p><u>21.11.2023</u></p> <p>-precipitații abundente, scurgeri de pe versanți</p>
25	<p><u>NEAMȚ</u></p> <p><u>45 localități</u></p> <p>Târgu Neamț (Târgu Neamț, Blebea, Humulești), Roznov Agapia (Agapia, Mănăstirea Agapia, Săcălușeni, Văratec), Bicz Chei, Boghicea (Boghicea, Slobozia), Bozieni (Băneasa, Iuța), Crăcăoani Doljești (Doljești, Buhonca, Buruienesti), Fărcașa (Fărcașa, Bușmei, Frumosu, Popești, Stejaru), Gârcina (Gârcina, Almaș, Cuejdiu), Hangu (Chirițeni), Icușești (Icușești, Bălușești, Bătrânești, Mesteacăn, Rocna, Spiridonești), Pâncești (Pâncești, Ciurea, Tălpălăi), Pângărați (Pângărăcior), Petricani (Petricani, Boiștea), Pipirig (Stânca), Războieni (Valea Albă, Valea Mare), Șagna (Vulpășești), Valea Ursului (Valea Ursului, Bucium, Chilii),</p>	<p><u>11-12.04.2023</u></p> <p>-precipitații abundente, scurgeri de pe versanți</p> <p><u>25-27.04.2023</u></p> <p>-precipitații abundente, scurgeri de pe versanți</p> <p><u>16-19.06.2023</u></p> <p>-precipitații abundente, scurgeri de pe versanți</p> <p>-activare torenți comuna:Pipirig,</p> <p><u>24-25.06.2023</u></p> <p>-precipitații abundente, scurgeri de pe versanți,</p> <p>-creștere de debite și niveluri:</p> <p><u>04-06.07.2023</u></p> <p>-precipitații abundente, scurgeri de pe versanți,</p> <p><u>13.07.2023</u></p> <p>-precipitații abundente, scurgeri de pe versanți,</p> <p><u>06-07.08.2023</u></p> <p>-precipitații abundente, scurgeri de pe versanți,</p> <p><u>20.08.2023</u></p> <p>-precipitații abundente, scurgeri de pe versanți,</p> <p><u>24.08.2023</u></p> <p>-precipitații abundente, scurgeri de pe versanți,</p> <p><u>03.09.2023</u></p> <p>-precipitații abundente, scurgeri de pe versanți,</p>
26	<p><u>OLT</u></p> <p><u>2 localități</u></p> <p>Sâmburești (Ionicești, Lăunele)</p>	<p><u>16.06.2023</u></p> <p>-precipitații abundente, scurgeri de pe versanți</p> <p>-incapacitatea de preluare a apelor pluviale</p>
27	<p><u>PRAHOVA</u></p> <p><u>51 localități</u></p> <p>Ploiești, Sinaia, Breaza (Breaza de Jos, Breaza de Sus, Podu Vadului, Valea Târsei), Bușteni, Adunați ( Adunați, Ocina de Jos, Ocina de Sus), Aluniș, Bătrâni (Bătrâni, Poiana Mare), Cerașu (Cerașu, Slon, Valea Borului, Valea Brădetului, Valea Lespezii), Chiojdeanca (Chiojdeanca, Trenu), Cornu (Cornu de Jos), Dumbrăvești (Dumbrăvești, Mălăeștii de Jos, Mălăeștii de Sus, Plopeni, Sfârleanca), Gura Vitioarei (Gura Vitioarei, Bughea de Jos, Făgetu, Poiana Copăceni), Podenii Noi ( Ghiocel, Podu lui Galben, Popești), Poiana Câmpina (Poiana Câmpina, Pietrișu), Posești (Nucșoara de Jos, Nucșoara de Sus, Poseștii Pamânteni, Poseștii</p>	<p><u>11-12.01.2023</u></p> <p>-precipitații abundente, scurgeri de pe versanți</p> <p>-revărsare: r. Teleajen,pr. Aluniș, pr. Vărbilău, pr. Cărpinoasa, pr. Vulpea, pr. Râncezeanca, Stupineanca, pr. Zeletin</p> <p>-băltiri</p> <p><u>21-22.01.2023</u></p> <p>-precipitații abundente, scurgeri de pe versanți</p> <p>-revărsare: pr. Valea Cerbului</p> <p>-activare torenți: Valea Jepilor, Valea Babei, Vale Saelelor, Valea Spumoasă, Vâlcetul lui Beldie, Vâlcetul Țițeica, Vâlcetul Cuminte, Creasta Morarului, Coștila, oraș Bușteni,</p> <p>-incapacitatea de preluare a rețelei de canalizare: oraș Bușteni</p> <p><u>01-02.02.2023</u></p> <p>-precipitații abundente, scurgeri de pe versanți</p> <p>-activare torenți: comuna Gura Vitioarei,</p> <p>-revărsare:pr. Bughea,</p> <p>-băltiri: sat Bughea de Jos, comuna Gura Vitioarei</p>

	<p>Ungureni, Târleşti, Valea Plopului, Valea Stupinii), Provița de Jos (Provița de Jos, Drăgăneasa), Scorțeni (Scorțeni, Bordenii Mari, Bordenii Mici Mislea), Ștefești (Scutești), Valea Doftanei (Teșila, Trăisteni),</p>	<p><b><u>03-05.04.2023</u></b> -precipitații abundente, scurgeri de pe versanți -revărsare: r. Teleajen, pr. Mislea, pr. Runcu, pr. Valea Seacă, pr. Telega -activare torenți comuna Scorțeni</p> <p><b><u>23-25.04.2023</u></b> -precipitații abundente, scurgeri de pe versanți -activare torenți: comuna Chiojdeanca</p> <p><b><u>10-11.06.2023</u></b> -precipitații abundente, scurgeri de pe versanți -activare torenți în comunele: Adunați , Cerașu, Bătrâni, Posești, -revărsare: pr. Provița, pr. Drajna, pr. Bătrâneanca, -băltiri, ape interne: -eroziune de mal: pr Izvorul Dorului, cartier Izvor, oraș Sinaia</p> <p><b><u>18-19.06.2023</u></b> -precipitații abundente, scurgeri de pe versanți -revărsare: r Teleajen, pr Vărbilău,</p> <p><b><u>25-26.06.2023</u></b> -precipitații abundente, scurgeri de pe versanți -activare torenți comunele: Provița de Jos și Posești</p> <p><b><u>05-06.07.2023</u></b> -precipitații abundente, scurgeri de pe versanți -activare torenți Breaza</p> <p><b><u>20-21.07.2023</u></b> -precipitații abundente, scurgeri de pe versanți -activare torenți: oraș Sinaia și comuna Valea Doftanei</p> <p><b><u>31.07-01.08.2023</u></b> -precipitații abundente, scurgeri de pe versanți -activare torenți pr. Bătrâneanca</p> <p><b><u>10.08-11.10.2023</u></b> -secetă, fântâni coborârea nivelului pânzei freatice în sat Salcia, comuna Salcia</p>
28	<p><b><u>SĂLAJ</u></b> <b><u>10 localități</u></b> Șimleu Silvanei, Camar, Halmășd (Halmășd, Cerisa), Lozna (Valea Leșului), Măeriște (Giurtelecu Șimleului), Năpradea (Năpradea, Traniș, Vădurele), Vîrșolț</p>	<p><b><u>11-14.06.2023</u></b> -precipitații abundente, scurgeri de pe versanți -revărsare: pr. Vădurele -băltiri: comuna Vârșolț</p> <p><b><u>12.07.2023</u></b> -precipitații abundente, scurgeri de pe versanți</p> <p><b><u>30.07.2023</u></b> -precipitații abundente, scurgeri de pe versanți</p> <p><b><u>29.08.2023</u></b> -precipitații abundente, scurgeri de pe versanți -băltiri</p> <p><b><u>14.12.2023</u></b> -precipitații abundente, scurgeri de pe versanți -revărsare: v. Bic, v.Camar -băltiri ape interne</p>
29	<p><b><u>SATU MARE</u></b> <b><u>7 localități</u></b> Acăș (Mihăileni), Beltiug (Giungi), Bogdand (Babța, Ser), Crușcior (Iegheriște), Hodod (Nadișu Hododului), Supur (Dobra)</p>	<p><b><u>18.02 și 26-27.02.2023</u></b> -precipitații abundente, scurgeri de pe versanți -revărsare: pr. Valea Vinului, pr. Coșei</p> <p><b><u>25-26.04.2023</u></b> precipitații abundente, scurgeri de pe versanți</p> <p><b><u>13-19.12.2023</u></b> -precipitații abundente, scurgeri de pe versanți -revărsare: r.ler, r. Cerna</p>

30	<p align="center"><b>SIBIU</b> <b>15 localități</b></p> <p>Săliște (Galeș), Tâlmăciu (Tâlmăcel), Alma (Șmig), Gura Râului, Hogilag (Prod), Iacobeni (Iacobeni, Movile, Netuș, Noistat), Laslea, Moșna (Moșna, Nemșa), Porumbacu de Jos, Râul Sadului, Șura Mică</p>	<p align="center"><b>12.06. 2023</b></p> <p>-precipitații torențiale, scurgeri de pe versanți, -creșteri de debite pe r. Săliște</p> <p align="center"><b>22.06. 2023</b></p> <p>-precipitații torențiale, scurgeri de pe versanți, -incapacitatea de preluare a rețelei de canalizare comunele Iacobeni, Laslea și Alma</p> <p>-revărsare pr. Beacot</p> <p align="center"><b>25.06. 2023</b></p> <p>-precipitații torențiale, scurgeri de pe versanți, - incapacitatea de preluare a rețelei de canalizare comuna Șura Mică</p> <p>-revărsare: pr. Strâmb,</p> <p align="center"><b>04-08.07. 2023</b></p> <p>-precipitații torențiale, scurgeri de pe versanți, - incapacitatea de preluare a rețelei de canalizare comuna Porumbacu de Jos</p> <p>-revărsare torent Valea Dracilor comuna Gura Râului</p> <p align="center"><b>26.07. 2023</b></p> <p>-precipitații torențiale, scurgeri de pe versanți, -incapacitatea de preluare a rețelei de canalizare comuna Moșna</p> <p align="center"><b>30.08. 2023</b></p> <p>-precipitații torențiale, scurgeri de pe versanți,</p>
31	<p align="center"><b>SUCEAVA</b> <b>169 localități</b></p> <p>Câmpulung Moldovenesc, Fălticeni, Vatra Dornei (Vatra Dornei, Argestru, Roșu, Todireni), Broșteni (Broșteni, Cotârğași, Dârmoxa, Haleasa, Holda, Pietroasa), Dolhasca (Dolhasca, Budeni, Giulia, Poiana, Siliștea, Valea Poienii), Frasin (Frasin, Bucșoia, Doroteia, Plutonita), Liteni (Rotunda), Milișăuți (Milișăuți, Bădeuți), Salcea ( Salcea, Mereni, Plopeni, Prelipca, Văratec), Vicovu de Sus (Vicovu de Sus, Bivolărie), Adâncata (Adâncata, Călugăreni, Fetești), Arbore (Arbore, Botnăreni, Clit), Baia, Bălcăuți (Bălcăuți, Gropeni, Negostina), Berchișești (Berchișești, Corlata), Brodina (Cunuschi, Dubiusca, Ehreste, Norocu, Paltinu, Sadău, Zalomestra), Cacica (Cacica), Capu Câmpului, Ciocănești, Comănești (Comănești, Humoreni), Cornu Luncii (Dumbrava, Păișeni, Sasca Mare, Sasca Mică, Șinca), Crucea ( Crucea, Chiril, Satu Mare), Dărmănești (Dărmănești, Călinești Enache, Călinești Vasilache, Dănilă, Mărițea Mică, Măriței), Dolhești (Dolheștii Mari, Dolheștii Mici, Valea Bourei), Dorna Arini (Cozănești, Dorna Arini, Gheorgițeni, Ortoaia, Sunători), Dorna Candrenilor (Dorna Candrenilor, Dealu Floreni), Drăgoiești (Drăgoiești, Lucăcești, Măzănăești), Drăgușeni, Frătăuții Noi (Frătăuții Noi, Costișa), Frumosu (Frumosu, Deia), Grămești ( Grămești, Bălinești, Botoșănița Mică),</p>	<p align="center"><b>25-28.01.2023</b></p> <p>-precipitații torențiale, scurgeri de pe versanți -fenomenul îngheț-dezghet</p> <p>-revărsare r. Dorna din cauza agloerării de ghețuri</p> <p align="center"><b>04-27.04.2023</b></p> <p>-precipitații torențiale, scurgeri de pe versanți</p> <p align="center"><b>21.05.2023</b></p> <p>-precipitații torențiale, scurgeri de pe versanți, -creștere debit pr. Râșca</p> <p align="center"><b>02-06.07.2023</b></p> <p>-precipitații torențiale, scurgeri de pe versanți, -creștere debit: r. Dorna, pr. Valea Seacă, pr. Valea Caselor, pr. Dârmoxa, pr. Pietroasa, pr. Brezuța, pr. Crucii, pr. Iepugului, pr. Bobeica, pr. Calela, pr. Cununa, pr. Maghernița, pr. Larga, pr. Călimănel, pr. Muncel, pr. Măgura, pr. Valea Pojorâtei,</p> <p align="center"><b>11-18.07.2023</b></p> <p>-precipitații torențiale, scurgeri de pe versanți, activare torenți</p> <p>-grindina comunele: Cacica, Adâncata, Ipotești, Panaci</p> <p align="center"><b>19-31.07.2023</b></p> <p>-precipitații torențiale, scurgeri de pe versanți, -vijelie comuna Șaru Dornei</p> <p align="center"><b>06.08.2023</b></p> <p>-precipitații torențiale, scurgeri de pe versanți,</p> <p align="center"><b>19.08-03.09.2023</b></p> <p>-precipitații torențiale, scurgeri de pe versanți,</p> <p align="center"><b>18-19.11.2023</b></p> <p>-precipitații torențiale, scurgeri de pe versanți,</p>

	Grănicești (Grănicești, Dumbrava, Iacobești, Românești), Hânțești (Hânțești, Berești), Horodic de Jos, Horodnic de Sus, Horodniceni (Horodniceni, Botești, Brădățel, Mihăiești, Rotopănești), Iacobeni (Iacobeni, Mestecăniș), Ipotești (Ipotești, Lisaura, Tișăuți), Izvoarele Sucevei (Izvoarele Sucevei, Bobeica, Brodina), Mănăstirea Humorului (Mănăstirea Humorului, Poiana Micului), Moara (Moara Nica, Bulai, Moara Carp, Frumoasa, Liteni, Vorniceni Mari), Ostra, Panaci (Panaci, Catrinari, Coverca, Glodu, Păltiniș ), Poiana Stampei ( Poiana Stampei, Alexeni, Chiperceni, Dornișoara, Pilugani, Prăleni, Tătaru, Teșna), Pojorâta, Râșca (Râșca, Slătioara), Sadova, Slatina (Slatina, Găinești, Herla), Sadova, Stulpicani (Stulpicani, Negrileasa), Șaru Dornei (Șaru Dornei, Gura Haitii, Neagra Șarului, Sărișoru Mare), Todirești (Todirești, Părhăuți, Sârghiești, Soloneț), Ulma (Ulma, Costileva, Lupcina, Măgura, Nisipitu), Valea Moldovei (Valea Moldovei, Mironu), Vama (Vama, Molid, Prisaca Dornei, Strâmtura), Vatra Moldoviței (Vatra Moldoviței, Ciumârna, Paltinu), Vulturești (Vulturești, Jacota, Merești),	
32	<b><u>TELEORMAN</u></b> <b><u>17 localități</u></b> Botoroga, Buzescu, Dracea (Dracea, Florica, Zlata), Nenciulești (Nenciulești, Păru Rotund), Plosca, Putineiu (Putineiu, Băduleasa), Seaca (Năvodari), Scrioriștea, Smârdiasa, Sfințești, Troianul (Troianul, Dulceni, Vatra Sat)	<b><u>11-17.01.2023</u></b> -precipitații, scurgeri de pe versanți, șiroiri -băltiri <b><u>28.01-01.02.2023</u></b> -precipitații, scurgeri de pe versanți, șiroiri -băltiri <b><u>31.05-17.07.2023</u></b> -precipitații, scurgeri de pe versanți, șiroiri -băltiri
33	<b><u>TIMIȘ</u></b> <b><u>21 Localități</u></b> <b>Gătaia</b> , Balint (Balint, Bodo), Bethausen (Cladova), Boldur (Sinersig) Dumbrava (Dumbrava, Răchita), Jamu Mare (Jamu Mare, Clopodia, Gherman, Lătunaș) Margina (Margina, Sintești), Mănăștiur, Moravița (Moravița, Dejan, Gaiu Mic, Stamura Germană), Ohaba Lungă, Tomești ( Luncanii de Sus), Victor Vlad Delamarina	<b><u>27.01.2023</u></b> -precipitații, -alunecări teren care au afectat drumul comunal <b><u>24.02-02.03.2023</u></b> -precipitații, scurgeri de pe versanți, -creștere nivel râu Cladova, -revărsare: râu Bega, <b><u>25-27.04.2023</u></b> -precipitații, scurgeri de pe versanți, -revărsare râu Bârzava <b><u>19-28.05.2023</u></b> -precipitații, scurgeri de pe versanți, -revărsare râu: Cladova <b><u>12.06.2023</u></b> -precipitații, scurgeri de pe versanți, -revărsare :pr Dicsan <b><u>13-14.07.2023</u></b> -precipitații, scurgeri de pe versanți, -intensificati ale vântului comunele: Jamu Mare, Moravița -grindina de mari dimensiuni comunele: Jamu

		Mare, Moravița
34	<p align="center"><b>TULCEA</b> <b>14 localități</b></p> <p>Tulcea, Beștepe (Băltenii de Jos), Dăeni, Frecăței (Frecăței, Cataloi, Poșta, Telița), Horia (Horia, Florești), Mahmudia, Nufărul, Sarichioi, Somova (Mineri), Turcoaia</p>	<p align="center"><b>februarie.2023</b></p> <p>-eroziune de mal dig local Nufărul</p> <p align="center"><b>iunie.2023</b></p> <p>-precipitații abundente; -inundare incintă: localitatea Băltenii de Jos, comuna Beștepe și comuna Mahmudia -breșă dig Mahmudia</p> <p align="center"><b>iulie.2023</b></p> <p>-precipitații abundente, scurgeri de pe versanți -precipitații abundente; -scurgeri de pe zona de terasă</p> <p align="center"><b>26-28.11.2023</b></p> <p>-precipitații abundente, scurgeri de pe versanți -ninsoare abundentă</p>
35	<p align="center"><b>VASLUI</b> <b>56 localități</b></p> <p>Murgeni (Cârja), Băcești, Codăești ( Ghergheleu, Pribești), Coroiеști (Coroiеști, Chilieni, Coroiеști de Sus, Hreasca, Păcurărești), Cozmești (Cozmești, Bălești, Făstâci, Hordilești), Fălciu (Bogdănești, Bozia, Copăceana, Odaia Bogdana, Rânzești), Ibănești (Ibănești, Mânzați), Ivești, Oltenești (Oltenești, Pâhna, Târzii), Perieni, Pochidia (Pochidia, Borodești, Satul Nou, Sălceni), Pogonești (Pogonești, Belcești, Polocin), Puiеști (Bărtaluș Mocani, Bărtaluși Răzeși, Cetățuia, Cristești, Fântânele, Lălești), Rafaila, Rebricea (Rateșu Cuzei), Șuletea (Șuletea, Fedești, Jigalia), Todirești (Todirești, Cotic, Drăgești, Huc, Plopoasa, Vișoara), Tutova (Tutova, Crivești), Zăpodeni (Zăpodeni, Butucăria, Delea, Dobroslovești, Portari)</p>	<p align="center"><b>10-11.04.2023</b></p> <p>-precipitații abundente, scurgeri de pe versanți -cedarea apei din stratul de zăpadă -depășirea capacității de transport a rigolelor în comunele: Rebricea, Rafaila, Codăești, Zăpodeni</p> <p align="center"><b>28-29.05.2023</b></p> <p>-precipitații abundente, scurgeri de pe versanți -depășirea capacității de transport a rigolelor: comunele: Pogănești, Șuletea,</p> <p align="center"><b>06-07.07.2023</b></p> <p>-precipitații abundente, scurgeri de pe versanți -depășirea capacității de transport a rigolelor: sat Cârja oraș Murgeni</p> <p align="center"><b>06.08.2023</b></p> <p>-precipitații abundente, scurgeri de pe versanți -rafale de vânt</p> <p align="center"><b>30.08-03.09.2023</b></p> <p>-precipitații abundente, scurgeri de pe versanți -depășirea capacității de transport a rigolelor</p> <p align="center"><b>22.09.2023</b></p> <p>-precipitații abundente, scurgeri de pe versanți -depășirea capacității de transport a rigolelor</p>
36	<p align="center"><b>VĂLCEA</b> <b>239 localități</b></p> <p>Râmicu Vâlcea, Băile Govora (Băile Govora, Prajila, Gătăjești), Băile Olănești (Livadia, Cheia, Gurguiata, Olănești, Tisa), Bălcești (Oteteliș), Berbești (Dealul Aluniș, Valea Mare), Brezoi (Brezoi, Drăgănești, Valea lui Stan), Călimănești (Călimănești, Jiblea Veche), Horezu (Ifrimești, Romanii de Jos, Romanii de Sus), Alunu (Alunu, Bodești, Colțești, Igoiu, Ocracu, Roșia), Amărăști (Padina, Palanga), Bărbătești (Bărbătești, Bârzești, Bodești, Negrulești), Berislăvești (Berislăvești, Dângești, Scăueni, Stoenеști, Rădăcinești), Boișoara (Boișoara, Bumbuești, Găujani), Budești (Bârsești), Bujoreni (Bujoreni, Bogdănești, Gura</p>	<p align="center"><b>11-19.01.2023</b></p> <p>-precipitații abundente, scurgeri de pe versanți -incapacitatea de preluare a apei pluviale de către rigolele stradale -alunecare teren Mălaia cu blocare râu Lotru</p> <p align="center"><b>21-22.01.2023</b></p> <p>-precipitații abundente, scurgeri de pe versanți -incapacitatea de preluare a apei pluviale de către rigolele stradale -alunecare teren Mălaia cu blocare râu Lotru</p> <p align="center"><b>04-05.04.2023</b></p> <p>-precipitații abundente, scurgeri de pe versanți, -incapacitatea de preluare de către rigole și șanțuri a apelor pluviale:</p> <p align="center"><b>27-29.05.2023</b></p> <p>-precipitații abundente, scurgeri de pe versanți, -incapacitatea de preluare de către rigole și șanțuri a apelor pluviale:</p> <p align="center"><b>03-04.06.2023</b></p> <p>-precipitații abundente, scurgeri de pe versanți, -creștere debit: r. Olănești, pr. Bunești, pr.</p>

<p>Văii, Lunca), Bunești (Bunești, Titireci), Căineni (Grebleşti), Cernișoara (Cernișoara, Armășești, Groși, Mădulari, Obârșia, Sărsănești), Copăceni (Copăceni, Bălteni, Hotărâsa, Vețelu), Crețeni (Crețeni, Streminasa), Dăești (Dăești, Fedeleșoiu), Dănicei (Dealul Lăunele, Bădeni, Ceretu, Cireșu, Dealul Scheiului, Lăunele de Jos, Valea Scheiului), Drăgoiești, Frâncești (Genuneni, Moșteni, Vișoara), Galicea (Galicea, Brăția din Deal, Ostroveni, Teiu, Valea Râului), Ghiroiu (Căzănești, Mierea, Poienari), Golești (Coasta, Drăgănești, Gibești, Popești, Tulei-Câmpeni), Gușoeni (Burdălești, Spârteni), Laloșu (Berbești, Mologești, Oltețani), Lădești (Lădești, Ciumagi, Găgeni, Măldărești, Olteanca, Păsculești), Lăpușata (Mijați, Sărulești, Șerbănești), Livezi (Părăușani, Pleșoiu), Lunghești (Dumbrava), Mateești (Mateiești, Greci, Turcești), Mădulari (Mădulari, Dimulești), Mălaia (Mălaia, Ciungetu, Săliștea), Măldărești (Măldărești, Măldărești de Jos), Milcoiu (Milcoiu Deal, Șuricar), Mihăești (Bârsești, Buleta, Govora, Gurișoara), Mitrofani (Mitrofani, Cetățeaua, Izvorasu, Racu), Muereasca (Andriești), Nicolae Bălcescu (Rotărești, Bănești, Corbii Din Vale, Dosu Râului, Gâltofani, Mângureni, Pleșoiu, Popești, Predești, Șerbăneasa, Valea Viei), Oteșani (Oteșani, Bogdănești, Cârșănești, Sub Deal), Păușești (Păușești, Bărcănele, Buzdugan, Cernele, Păușești Otasău, Solicești, Șerbănești, Văleni), Păușești Măglași (Păușești Măglași, Coasta, Pietrari, Ulmețel, Valea Cheii, Vlăduțeni), Perișani (Baiașu, Poiana, Spînu), Pesceana (Pesceana, Cermegești, Lupoiaia, Negraia, Roești), Pietrari (Pietrari, Pietrarii de Sus), Popești (Curtea, Dăești, Meieni, Valea Caselor), Racovița (Racovița, Bradu, Copăceni), Roești (Băiașu, Băjenari, Ciocâlței, Cueni, Râpa Cărămizii), Roșiile (Cherăști, Hotăroaia, Lupuiești, Păsărei, Pertești, Pleșești, Românești, Zgubea), Sălătrucel (Sălătrucel, Șerbănești), Scundu (Scundu, Blejani, Crângu), Sinești (Sinești, Ciucheți, Dealul Bisericii, Popești, Urzica), Stănești (Stănești, Suiiești, Vârleni), Stoeniești (Budurăști, Mogoșești, Zmeuratu), Stoilești (Bârsoiu, Bulagei, Geamăna, Giuroiu, Malu), Stroești (Stroești, Cireșu, Dianu, Obrocești, Pojogi Cerna), Șirineasa, Șușani, Tetoiu (Băroiu, Măneasa,</p>	<p>Govora, pr. Geamăna, pr. Luncavăț, pr. Cheia, pr. Valea de Brădet,          -alunecare teren sat Măldărești de Jos, comuna Măldărești          -activare torenți: Podu Racului comuna Mitrofani; Pârâiașu comuna Nicolae Bălcescu;  <u>13-14.06.2023</u>          -precipitații abundente, scurgeri de pe versanți,          -creștere debit: pr. Beica, pr. Bistricioara          -activare torenți: Veleașca, Poiana Podului, Valea Neagoșii, Ciobăneștilor  <u>16-17.06.2023</u>          -precipitații abundente, scurgeri de pe versanți,          -creștere debit: r. Olt, r. Olteț, r. Lotru, r. Olănești, pr. Otasău, pr. Aninoasa, pr. Topolog, pr. Șimnic, pr. Latorița, pr. Tărăia, pr. Valea de Brădet, pr. Nisipoasa          -activare torenți: Glăvoci, pr. Valea Mare, pr. Ogrăjoara, pr. Brădișoreanca, pr. Teianca, pr. Valea Gibești, pr. Lespedea, pr. Șipot, pr. Valea Sărată, pr. Gârlici, pr. Scundu Mic, pr. Dobriceni, pr. Valea Ursului  <u>20-21.07.2023</u>          -precipitații abundente, scurgeri de pe versanți,  <u>16-17.09.2023</u>          -precipitații abundente, scurgeri de pe versanți,</p>
--	--

	Neiculești), Titești, Tomșani (, Bogdănești, Foleștii de Jos), Vaideeni (Vaideeni, Cerna, Izvoru Rece, Marița), Valea Mare (Mărgineni), Vlădești (Vlădești, Priporu, Trudin), Voineasa, Zătreni (Zătreni, Butanu, Ciorțești, Dealu Glămeia, Dealul Văleni, Mecea, Nanciu, Săscioara, Valea Văleni, Văleni, Zătrenii de Sus)	
37	<p style="text-align: center;"><b><u>VRANCEA</u></b> <b><u>109 localități</u></b></p> <p>Adjud (Adjud, Adjudu Vechi, Șișcani), Panciu, Boghești (Bichești, Prisecani), Bolotești (Găgești, Vităneștii de sub Măgură), Bordești (Bordești, Bordeștii de Jos), Chiojdeni (Chiojdeni, Cătăuți, Lojnița, Luncile, Mărăcini, Podurile, Seciu), Ciorăști (Satu Nou), Corbița (Buda, Izvoarele), Dumitrești (Dumitrești, Biceștii de Sus, Blidari, Dumitreștii Față, Galoiești, Lăstuni, Lupoiaia, Motnău, Poienița, Roșcari, Simionoc, Tinoasa, Trestia, Valea Mică), Gura Caliței ( Gura Caliței, Bălănești, Cocșari, Dealul Lung, Groapa Tufei, Lacu lui Baban, Plopu, Poieni, Râșca), Mera (Mera, Livada, Roșoara, Milcovelu, Vulcăneasa), Naruja (Naruja, Podu Narujei, Podu Stoica), Negrilești, Nereju (Nereju, Brădăcești, Chiricari, Nereju Mic, Sahastru), Nistorești (Nistorești, Făgetu, Podul Șchiopului, Românești), Paltin (Paltin, Prahuda), Păulești (Păulești, Hăulișca), Păunești (Păunești, Viișoara), Poiana Cristei, Reghiu (Reghiu, Fărcaș, Jgheaburi, Raiuți, Șindrilar, Ursoaia), Ruginești (Ruginești, Copăcești, Văleni), Slobozia Bradului (Slobozia Bradului, Coroteni), Soveja (Dragosloveni, Rucăreni), Spulber (Spulber, Carsachești Corabița, Morărești, Păvălari, Tojani de Jos, Țipău), Tănăsoaia ( Călimăneasa, Costișa de Jos, Galbeni, Vladnicu de Jos), Țâmboiești ( Pădureni), Urechești, Valea Sării (Poduri, Cătun), Vidra (Cucuieti, Irești, Ruget, Tichiriș, Viișoara), Vizantea-Livezi (Livezile, Mesteacănu, Vizantea Mănăstirească, Vizantea Răzășească), Vrâncioaia (Vrâncioaia, Bodești, Muncei, Spinești)</p>	<p style="text-align: center;"><b><u>10-12.01.2023</u></b> -precipitații, scurgeri de pe versanți -băltiri</p> <p style="text-align: center;"><b><u>25.02-02.03.2023</u></b> -precipitații, scurgeri de pe versanți în comuna Reghiu -băltiri ale apei în comuna Reghiu</p> <p style="text-align: center;"><b><u>10-26.04.2023</u></b> -precipitații, scurgeri de pe versanți -creșteri de niveluri și debite: r. Zăbala, pr. Crucii, pr. Motanău -băltiri: comuna Vizantea-Livezi</p> <p style="text-align: center;"><b><u>15-28.06.2023</u></b> -precipitații, scurgeri de pe versanți -creșteri de niveluri și debite: pr., -băltiri: Păulești, Gura Caliței, Urechești, Chiojdeni, Bordești, Spulber, Panciu, Tâmbioești, Dumitrești, -eroziune de mal: pr.</p> <p style="text-align: center;"><b><u>06-20.07.2023</u></b> -precipitații, scurgeri de pe versanți -creșteri de nivel și debit: pr. Dragomira -eroziune de mal: pr. Dragomira, r. Șușița, pr Chihua sat Dragosloveni, comuna Soveja; pr. Negru sat Rucăreni, comuna Soveja</p> <p style="text-align: center;"><b><u>06-07.08.2023</u></b> -precipitații abundente, scurgeri de pe versanți. -băltiri sat Buda, comuna Corbița</p> <p style="text-align: center;"><b><u>29-31.08.2023</u></b> -precipitații abundente, scurgeri de pe versanți. - băltiri comune: Dumitrești, Păunești, Ruginești, Soveja, Vizantea Livezi, Bolotești, Negrilești, Păulești, Vidra, Chiojdeni, Gura Caliței, Corbița sat Buda, Tănăsoaia, Spulber, Bordești, Urechești, Reghiu -creșteri de niveluri și debite râu Putna</p>