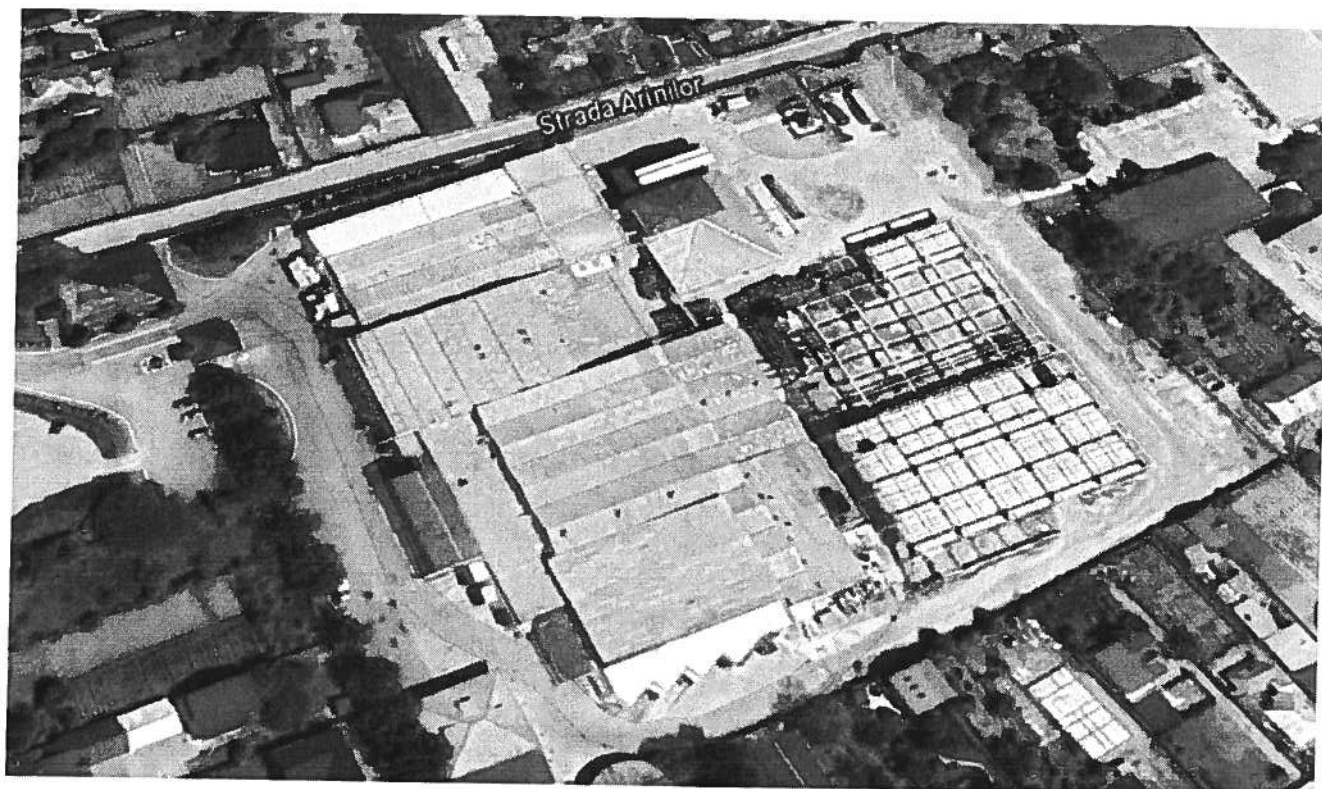


RAPORTUL ANUAL DE MEDIU

ABATOR BACAU



PENTRU ANUL 2023

CUPRINS

1. Datele de identificare a titularului de activitate
2. Datele privind desfasurarea activitatii
3. Etapele fluxului tehnologic si dotarile existente
4. Utilizarea materiilor prime si a materialelor auxiliare
5. Monitorizarea factorilor de mediu
 - 5.1. Monitorizarea emisiilor in aer
 - 5.2. Monitorizarea calitatii aerului
 - 5.3. Monitorizarea emisiilor in apa
 - 5.4. Monitorizarea panzei freatice
 - 5.5. Monitorizarea solului
 - 5.6. Monitorizarea zgomotului
 - 5.7. Monitorizare miros
6. Gestionarea deseurilor in Abatorul de Pasari Bacau
7. Impactul activitatii asupra mediului inconjurator
8. Cheltuieli pentru protectia mediu
9. Reclamatii si sesizari
10. Masuri dispuse de autoritatile de control si modul de rezolvare
11. Modul de respectare a obligatiilor impuse prin Autorizatia Integrata de Mediu
12. Realizarea masurilor din planul de revizie si intretinere a instalatiilor



ABATOR PASARI BACAU

1. DATELE DE IDENTIFICARE A TITULARULUI DE ACTIVITATE

Numele titularului de activitate: SC Agricola Internațional SA Bacău

Adresa sediului social: Bacău, Calea Moldovei nr. 94, jud. Bacău

Adresa punctului de lucru: Calea Moldovei, Nr. 230, Judetul Bacau

Telefon sediu social: 0040-234-577600

Fax sediu social: 0040-234-516573

Telefon punct lucru: 0040-234577600 si 0040-234577585

Fax punct de lucru: 0040-234516573

Data înființării societății: 1992

Numărul de înmatriculare: J04/2214/1992

Cod fiscal: RO 2816014

Nume operator: SC Agricola Internațional SA

Obiectul autorizării: Abatorul de Pasari Bacau are ca profil de activitate prelucrarea si conservarea carni de pasare, conform codului CAEN 1012.

Proprietarul terenului: terenul pe care este amplasat Abatorul de Pasari Bacau este proprietatea SC Agricola International SA.

Suprafața: 39.174 mp.

Vecinătăți: N – proprietati particulare, S – proprietati particulare, E – Calea Moldovei, V – incinta SC Agricola International SA.

Coordonatele grafice ale amplasamentului: Stereo 70 – longitudine 643277 și latitudine 579336 și WGS84 - longitudine 46.698385 și latitudine 26.872219.

Categoria de activitate: prelucrarea si conservarea carni de pasare.

– cod CAEN – 1012

Acte de reglementare: Autorizație de Mediu nr. 01/27.02.2018 actualizata in data de 21.04.2023 – fara valabilitate cu obligatia obtinerii vizei anuale și Autorizație de gospodărire a apelor nr. 81/24.05.2023, valabilă până în 24.05.2028.



calea moldovei nr. 94, bacău 600352, românia



0040 234 577 600



0040.234.516.573



office@agricola.ro



www.agricola.ro

2. DATELE PRIVIND DESFASURAREA ACTIVITATII

Activitatea de sacrificare a pasarilor se desfasoara in cele 8 ore ale programului de lucru zilnic; capacitatea maxima de sacrificare este de 266 tone/zi pui in viu. Capacitatea proiectata de procesare a carnii este de 160 tone/zi carcasa.

Capacitatea maxima de productie, rezultata din cantitatea efectiva a materiei prime a abatorului, 266 tone/zi pui in viu la care se aplica randamentul de abatorizare 60%, astfel $266 \text{ tone/zi} \times 60\% = 160 \text{ tone/zi carcasa}$.

Programul de abatorizare este de cca. 255 zile/an, 5 zile /saptamana, 8 ore/zi.

Activitatea de abatorizare pasari se va realiza in limita spatiilor construite cu suprafata de 6.368,5 mp, prin desfasurarea urmatoarelor etape din cadrul fluxului tehnologic de abatorizare: receptie, asteptare, descarcare, asomare, sacrificare, sangerare, oparire-deplumare, eviscerare, spalare, racire, transare-dezosare, ambalare-etichetare, refrigerare, congelare, ambalare, depozitare si livrare.

3. ETAPELE FLUXULUI TEHNOLOGIC SI DOTARILE EXISTENTE

Operatiile ce au loc pentru abatorizarea pasarilor vii sunt trecute in tabelul de mai jos:

Denumire proces	Descrierea procesului si a etapelor/fazelor	Instalatii/Echipamente/ Parametrii specifici de operare
Transportul pasarilor vii	Pasarile vii sunt aduse din fermele proprii	Camioane speciale prevazute cu containere din plastic pentru transport pasari
Receptia calitativa si cantitativa	Receptia calitativa si cantitativa a pasarilor vii urmata de o perioada de odihna, urmata de igienizarea mijloacelor de transport	Spatiu inchis dotat cu usi rabatabile. Zona de asteptare pentru mijloacele de transport pasari (in continuarea zonei de receptie pasari) Zona de receptie a pasarilor este delimitata printr-un marcaj la nivelul pardoselii de zona de asteptare pentru mijloacele de transport pasari vii.
Sacrificarea pasarilor vii	Sacrificarea pasarilor vii are loc in mai multe etape: asomare, sacrificare-sangerare, oparire, deplumare, separare cap si picioare de carcasa, deschiderea cavitatilor abdominale	Asomarea se realizeaza cu un utilaj cu asomare electrica si sistem de asomare tip tunel in 5 etape cu CO ₂ , taietor automat pentru sacrificare, doua bazine cu apa la temperatura de 50°C pentru oparire, deplumare; smulgatoare de capete si taietor de picioare, deschizator carcasa,



calea moldovei nr 94, bacău 600352, românia



0040 234 577.600



0040.234.516.573



office@agricola.ro

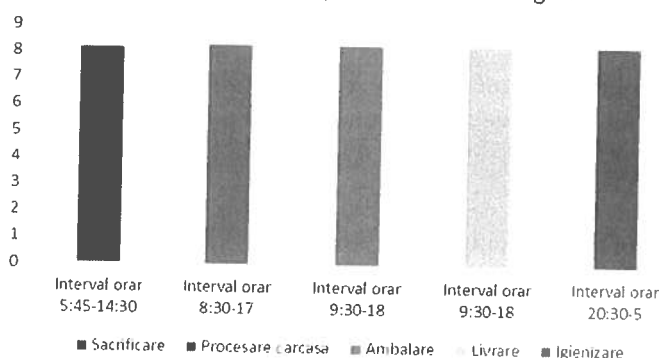


www.agricola.ro

		masina de spalare a carcasei - toate utilajele sunt actionate electric.
Eviscerarea propriu-zisa	Operatiunea consta in extragerea pachetului intestinal, gusa, trahee si separare organe (inima, pipota, ficat)	Utilaj electric, automat pentru eviscerare si linie automata de colectare a organelor
Preracire si racire	Operatiunea de preracire este realizata prin soc termic produs prin schimbul de temperatura intre carcasa calda si aerul racit	Linii de transare automate
Transare	Operatiunea ce consta in detasare aripi, piept cu os, pulpe intregi sau anatomice, pulpe superioare si inferioare	Sunt stocate pe paleti din lemn
Preambalare	Ambalarea sortimentelor din carne de pasare, tip carcasa sau transate si dezosate	Instalatie automatizata sau manuala
Refrigerare/congelare	Refrigerarea/congelarea produselor din carne de pasare ambalate	Spatii frigorifice
Ambalare/depozitare/livrare	Ambalarea/depozitarea/livrarea finala a produselor congelate	Masini frigorifice

Activitatea de abatorizare pasari, se va realiza in limita spatiilor construite cu suprafata de 6.368,5 mp, prin desfasurarea urmatoarelor etape din cadrul fluxurilor tehnologice de abatorizare: receptie, asteptare, descarcare, asomare, sacrificare, sangerare, oparire-deplumare, eviscerare, spalare, racire, transare-dezosare, ambalare etichetare, refrigerare, congelare, ambalare, depozitare si livrare.

Interval orar al proceselor tehnologice



calea moldovei nr. 94, bacău 600352, românia
www.agricola.ro



0040.234.577.600



0040.234.516.573



office@agricola.ro



s.c. agricola international s.a., nr. reg. com. j/04.2214/1992, c.i.f. ro2016014

Transportul pasarilor vii din fermele proprii la abator cu autospeciale de transport proprii in containere cu lazi din plastic.

Receptia cantitativa si calitativa se realizeaza in zona *receptie* – spatiu inchis, dotat cu usi rabatabile , cu sistem de ventilatie, iluminat obscur pentru perioada de odihna necesara linistirii pasarilor inainte de sacrificare si descarcarii din masini.

Dupa descarcare masinile de transport pasari vii sunt igienizate prin: clatirea cu apa potabila rece, spalarea cu detergent, clatirea finala a spumei si resturilor de impuritati, clatirea finala cu apa rece.

Sacrificarea pasarilor vii impune mai multe etape tehnologice, si anume:

- ✓ **Asomarea** se realizeaza cu utilaj specific pentru asomare electrica si un sistem de asomare cu CO₂ care functioneaza in paralel cu sistemul de asomare electric, ce pot fi utilizate succesiv. Tehnologia de asomare cu CO₂ avand ca beneficiu reducerea stresului pasarilor. Asomarea electrica este utilizata in cazul in care sunt inregistrate avarii la sistemul de CO₂.
- ✓ **Sacrificare – sangerare** – se realizeaza cu un taior automat. Sangele se colecteaza intr-un jgheab care are conexiune la un tanc colector (cisterna) cu capacitatea de 5 mc.
- ✓ **Oparire** – se realizeaza prin intermediul oparirilor cu apa calda.
- ✓ **Deplumare** – inlaturarea penelor se realizeaza de catre deplumatoare prevazute cu degete de cauciuc, iar apa uzata rezultata in urma stropirii pasarilor se pompeaza impreuna cu penele catre un separator de pene. O parte din apa separata se recircula pentru a ajuta la transportul hidraulic al penelor. Penele sunt transportate hidraulic la depozitul de deseuri.
- ✓ **Separare cap, picioare de carcase** – operatiune realizata cu ajutorul unei instalatii automate – smulgator de capete/taietor de picioare. Capetele si picioarele se pot folosi in sortimente de carne de pasare ce se vor comercializa sau sunt dirijate cu vacuum catre separatorul de colectare deseuri. Carcasa rezultata in urma sacrificarii este transferata pe conveiorul de eviscerare.

Eviscerarea se realizeaza in mai multe etape:

- ✓ **Deschiderea cavitatii abdominale** este realizata de masini automate prevazute cu 20 unitati (cutii rotative si lamelare) si duze pentru spalarea cutiilor.
- ✓ **Eviscerarea propi-zisa** consta in extragerea pachetului intestinal cu organe si se realizeaza de o masina automata prevazuta cu 20 de unitati (cutii rotative si lamelare). Colectarea organelor se face cu o linie automata de colectare a organelor, formata dintr-un conveior cu carlige de transport pachet intestinal care trece prin urmatoarele module: separare pipota, inimi, ficat care ulterior sunt fasonate mecanic sau manual.
- ✓ **Preracirea** se realizeaza printr-un tunel cu doua nivele prin strayeri, printr-un soc termic realizat prin schimbul de temperatura intre carcasa calda si aerul racit.
- ✓ **Racirea** se realizeaza in tunele de racire cu doua nivele ale conveiorului supraetajat.
- ✓ **Transarea** este realizata prin intermediul a doua linii de transare automate ce realizeaza detasarea aripilor, pieptului cu os si pulpelor. Pieptul cu os, pulpele se pot dezosa manual sau automat. Pieptul cu os si pulpele se pot dezosa manual sau automat, rezultand in urma dezosarii si produse secundare. Oasele de la piept pot fi prelucrate la masina de presat fiind preluate printr-un sistem de vacuum la depozitul de deseuri.
- ✓ **Preambalarea** este ambalarea sortimentelor din carne de pasare si se realizeaza cu ajutorul masinilor automate sau manuale de ambalat.
- ✓ **Refrigerarea-mentinerea** – produsele din carne de pasare ambalate in camere de refrigerare dotate cu aparate automate de mentinere a temperaturii pe paleti de plastic sau lemn.
- ✓ **Congelarea** produselor din carne de pasare se realizeaza ultrarapid la o temperatura a aerului de -35/-40°C intr-un timp scurt de aproximativ 3-6 ore in functie de structura produselor.
- ✓ **Ambalarea finala** a produselor congelate se realizeaza in cutii de carton sau in saci de polietilena stocate pe paleti metalici.
- ✓ **Depozitarea** produselor din carne de pasare congelate se realizeaza in alte locatii, produsele fiind transferate cu ajutorul masinilor cu regim termic.
- ✓ **Livrarea** produselor din carne congelate/refrigerate de pasare este ultima etapa a procesului tehnologic.



calea moldovei nr 94, bacău 600352, românia
www.agricola.ro



0040 234.577 600



0040.234.516.573



office@agricola.ro



s.c. agricola international s.a., nr. reg. com. J04/2214/1992 cuf. nr. 2816014

- ✓ **Igienizarea** se realizeaza cu o statie fixa booster si 14 sateliti amplasati in fiecare sectie pentru a putea executa in mod simultan igienizarea atat in timpul procesului de productie cat si la starsitul programului.

Apa este asigurata prin racord la reseaua interna de alimentare cu apa potabila a municipiului Bacau, si din sursa proprie pentru asigurarea necesarului pentru apa de racire in instalatiile frigorifice.

Sunt in uz toate tehnicile BAT de evitare a pierderilor de apa, atat pentru consumul menajer cat si pentru apa folosita in procesul de spalare si igienizare a incintelor si a utilajelor.

Pentru procesul de spalare – dezinfectie se folosesc o instalatie cu spuma care foloseste apa sub presiune si consum redus.

Alimentarea cu apa potabila se realizeaza de apa a municipiului Bacau se realizeaza prin racord din conducta stradala din Calea Moldovei, printr-un camin de bransare, masurarea debitului de apa se realizeaza cu un debitmetru ADF – 98. Apa preluata din sursa proprie este folosita pentru asigurarea necesarului de apa pentru centrala termica si statia de amoniac. Societatea are in dotare 3 foraje, din care doua sunt functionale, situate pe amplasament, H = 10 m, masurarea consumului de apa se realizeaza cu un apometru tip WP – MFD 222. Cele doua foraje alimenteaza un rezervor cu capacitatea de 2 x 750 mc, situat in incinta amplasamentului.

Agentul termic necesar desfasurarii activitatii este asigurat de un punct termic amplasat intr-o cladire separata, care este dotat cu 3 cazane Vissmann Vitoplex 200 (din care doua functioneaza, unul este de rezerva). Puterea pe cazan este de 1950 kW. Randamentul de functionare al cazanelor este de 90%.

Agentul frigorific necesar procesului tehnologic de abatorizare (conditionare, refrigerare, pastrare, congelare), este asigurat de o centura frigorifica compusa din:

- ✓ Circuit de conditionare ce utilizeaza freon si un circuit ce functioneaza cu monoetilenglicol cu recirculare interioara;
- ✓ Circuit de refrigerare/racire carcasa pui ce functioneaza cu amoniac si trei camere de pastrare pentru produsele refrigerate ce functioneaza cu monoetilenglicol si freon;
- ✓ Circuit de pastrare si congelare produse care functioneaza cu amoniac;
- ✓ Circuit de congelare produse care functioneaza cu amoniac.

Procesul de tratare a apelor reziduale. Statia de epurare ape reziduale este de ultima generatie, moderna ce a fost pusa in functiune in anul 2023.



– **punct pompare influent.** Echipamentele necesare pentru pomparea apei la un nivel mai inalt. Pompa este alimentata de la un bazin tampon de 40 mc; punctul de pompare sau statia de ridicare. Volumul din acest bazin se va mentine cat mai mic posibil pentru a reduce riscul ca solidele grele sa se sedimenteze, iar poluantii usori sa pluteasca si/sau sa aglomereze in solide mai mari.



calea moldovei nr. 94, bacău 600352, românia

www.agricola.ro



0040 234 577 600



0040.234 516.573



office@agricola.ro



S.C. agricola international s.a., nr. reg. com. J/04/2214/1992 c.u.I. RO2016014

Primul punct de pompare include:

- ✓ Pompe centrifugale (2 buc) de alimentare cu un pasaj liber mare pentru a preveni blocarea pompei din cauza materialelor grosiere. Tip – pompa centrifugala submersibila, putere – 95 m3/ora, cap – 6 mwc, material – fonta, temperatura apa max – 40grdC.
- ✓ Cuplaj usor de montata cu bare de ghidare care permite extragerea rapida a pompei pentru inspectie si curatare.
- ✓ Echipament de montaj cu lant de ridicare si cablu electric de 10 m.
- ✓ Senzor de nivel cu puncte de nivel reglabile si indicare de alarma.
- ✓ Supapa de retinere (de tip pneumatic sau cu bila) care sa impiedice refluxul de apa in groapa.

In timpul functionarii normale, functia de serviciu va alterna intre pompele instalate, ceea ce va asigura ca pompa de rezerva va putea porni dupa ce pompa de serviciu se defecteaza. In cazul in care pompa de serviciu se defecteaza, pompa de rezerva va prelua automat comanda.

– *put colectare statie tratare ape reziduale.* Echipamentele necesare pentru pomparea apei la un nivel mai inalt. Pompa este alimentata de la un bazin tampon aflat in interiorul statiei de epurare; punct de pompare sau statie de ridicare.

Primul punct de pompare include:

- ✓ Pompe centrifugale (2 buc) de alimentare cu un pasaj liber mare pentru a preveni blocarea pompei din cauza materialelor grosiere. Tip – pompa centrifugala submersibila, putere – 110 m3/ora, cap – 6 mwc, material – fonta, temperatura apa max – 40grdC.
- ✓ Cuplaj usor de montata cu bare de ghidare care permite extragerea rapida a pompei pentru inspectie si curatare.
- ✓ Echipament de montaj cu lant de ridicare si cablu electric de 10 m.
- ✓ Senzor de nivel cu puncte de nivel reglabile si indicare de alarma.
- ✓ Supapa de retinere (de tip pneumatic sau cu bila) care sa impiedice refluxul de apa in groapa.

In timpul functionarii normale, functia de serviciu va alterna intre pompele instalate, ceea ce va asigura ca pompa de rezerva va putea porni dupa ce pompa de serviciu se defecteaza. In cazul in care pompa de serviciu se defecteaza, pompa de rezerva va prelua automat comanda.

– *sistem filtrare: sita rotativa.* Solidele mari pot reprezenta o fractiune semnificativa din incarcatura totala de poluare. Acestea pot cauza blocarea unor parti importante ale sistemului de tratare a apelor uzate si se pot dizolva rapid, ceea ce face mai dificila eliminarea lor din apele uzate. Prin urmare, se aplica o sita pentru a le indeparta din apa. Aceasta sita se autocurata in mare masura, ceea ce o face sa nu necesite aproape deloc intretinere in functionarea zilnica. Capacitatea de autocuratare este al formei fantelor si al modului in care apa trece prin sita. Tamburul sitei este format dintr-un singur fir de sarma de forma triunghiulara care a fost infasurat in spirala si sudat pe tije de sustinere pentru a crea un tambur cu fante in forma de pana. Forma triunghiulara a plasei face ca aceasta sa fie foarte dificil de blocat. Apa intra in sita printr-un compartiment de admisie. Apoi, apa trebuie sa treaca de doua ori prin sita pentru a ajunge pe partea efluenta a sitei; dupa prima trecere, materialele grosiere sunt lasate in exteriorul tamburului, iar la a doua trecere sunt indepartate toate materialele care blocheaza sita.



calea moldovei nr 94, bacău 600352, românia
www.agricola.ro



0040 234.577 600



0040 234.516 573



office@agricola.ro



s.c. agricola international s.a. | tel: +40 2214 1992 | c.u.f. ro2616014

Sita rotativa este alcatuita din:

- ✓ Sita rotativa (1buc): tip – R3000, capacitate – 159 m³/ora, latimea fantei – 1 mm, dimensiuni (Lxlxh) – 3.4 x 1.4 x 1.7 m, material – otel inox AISI 304, viteza tambur – reglabil prin intermediul unui variator.
- ✓ Suport din otel inoxidabil cu o inaltime maxima de 2.5 m.
- ✓ Jgheab din otel inoxidabil pentru a ghida materialul cernut intr-un container
- ✓ Sistem automat de curatare a raclei frontale.

– *bazin egalizare* are ca scop obtinerea unei calitati mai constante a apei. Cu cat continutul bazinului de egalizare este mai mare, cu atat mai bine sunt nivelate variatiile de debit si sarcina de poluare si cu atat mai mic va fi costul de functionare a sistemului. Pentru a evita formarea de spuma, straturile de sedimente si emisiile de mirosuri, in bazin va fi instalat un sistem de amestecare si aerisire. In acest bazin de egalizare se afla un mixer de viteza mare si 2 pompe submersibile.

Mixer de viteza mare (1 buc) – pentru a preveni sedimentarea solida in suspensie fara aport de oxigen, se aplica un mixer de mare viteza. Carcasa mixerului este confectionata din fonta, elicea si bara de ghidaj sunt confectionate din otel inox. Echipamente de montare: sistem de pozitionare din otel inox pentru a permite asezarea mixerului in orice pozitie si unghi, lant de ridicare si cablu electric de 10 m.

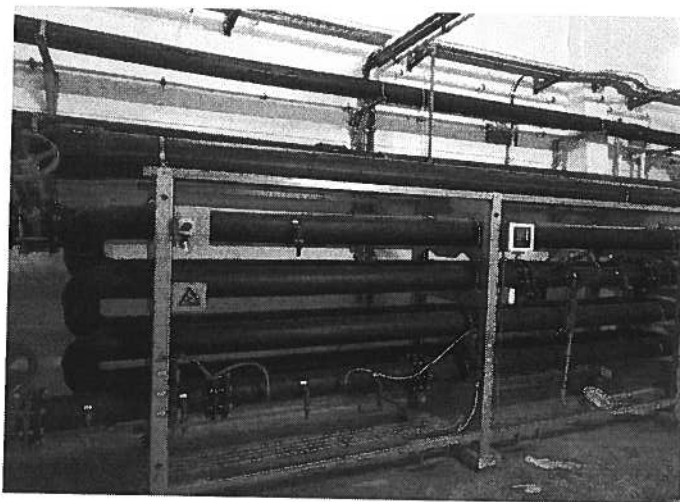
Pentru a pompa apa de la bazinul de egalizare la floclator sunt instalate pompe submersibile compuse din:

- ✓ Pompa alimentare centrifuga (2buc), putere – 75 m³/ora, capacitate – 6 mwc, material – fonta, temperatura apa max 40grdC.
- ✓ Cuplaj usor de montat cu bare de ghidare care permite extragerea rapida a pompei pentru inspectie si curatare.
- ✓ Echipament de montaj cu lant de ridicare si cablu electric 10 m.
- ✓ Senzor de nivel cu puncte de nivel reglabile si indicare de alarma.
- ✓ Supapa de retinere (de tip pneumatic sau cu bila) care sa impiedice refluxul de apa.

– *sistemul de coagulare si floclare*

Floclatorul de tip PFL 120 permite ca procesele de separare fizica sa elimine materialele emulsionate si coloidale prin aglomerarea lor in mai multe flocoane mai mari. Pentru a aglomera particulele de poluare in flocoane mai mari, pe care unitatea DAF le poate indeparta, substantele chimice trebuie dozate in cantitatea potrivita in apele reziduale si amestecate in conditii adecvate. Floclatorul marel Water Treatment este un reactor cu flux continuu care exploateaza proprietatile de curgere ale apei pentru a crea conditii optime pentru formarea flocoanelor. nu are parti mobile si nu necesita intretinere. Floclatorul este echipat cu un sistem de detectare a debitului pentru a preveni dozarea substantelor chimice la debit zero.

Acesta este format dintr-un sistem de conducte HDPE cu 2 sectiuni de amestecare, 3 injectoare chimice si 5 supape de esantionare. Sistemul de conducte este montat intr-un cadru de protectie din otel inoxidabil.



calea moldovei nr. 94, bacău 600352, românia



0040 234 577 600



0040.234.516.573



office@agricola.ro



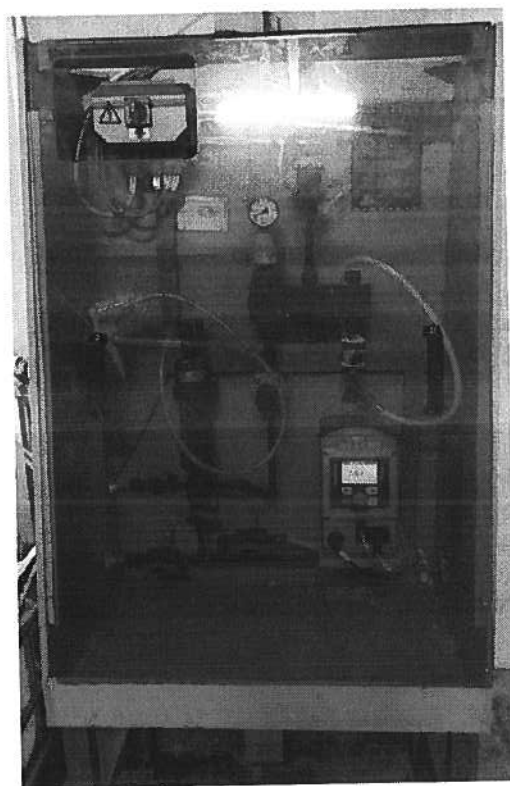
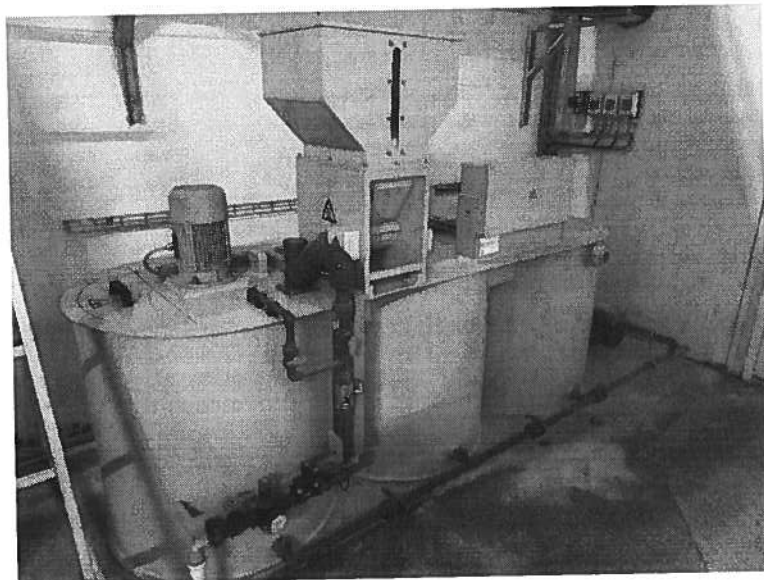
www.agricola.ro

Gama de operare între 85 și 120 m³/h, dimensiuni (Lxlxh) 4.6 x 0.6 x 1.5 m, suportul este din oțel inoxidabil.

Sistemul de dozare a coagulantului face dozarea corespunzătoare a coagulantului pentru a forma flocculi punctiformi din elementele emulsionate din apă. Coagulantul folosit este FeCl₃ în concentrație de 42%. Dozarea se face cu ajutorul unei pompe cu diafragmă cu o capacitate de 18 - 60 l/oră. Aspiratia este realizată printr-un furtun de aspiratie cu comutator de nivel scăzut.

Soluția de polimer (coagulantul) este produsă de o unitate de preparare a acestuia, controlată automat, alcătuită din:

- ✓ O unitate de producere cu trei compartimente: un compartiment pentru amestecarea granulelor cu cantitatea corectă de apă incluzând un mixer cu elice acționat electric, un compartiment pentru maturare și un compartiment pentru stocare. Capacitatea acestui sistem este de 1000 l/oră.



calea moldovei nr 94, bacău 600352, românia



0040 234 577 600



0040.234.516.573



office@agricola.ro



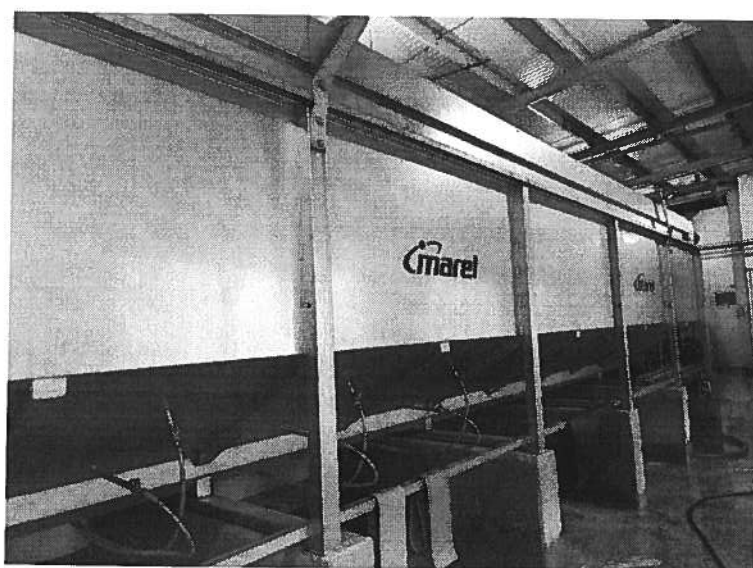
www.agricola.ro

S.E. Agricolă Internațional S.A. nr. reg. com. J04/2014/1092, C.I.F. RO2818014

- ✓ Un sistem de dozare pentru polielectrolit este format dintr-o pompa reglabila manual cu melc. Aceasta este o pompa robusta speciala pentru substante vascoase, cum ar fi solutia de polielectroliti. Capacitatea pompei este de 320 – 1550 l/ora.

In interiorul floculatorului este montat un senzor de pH iar valoarea acestuia poate fi citita pe un afisaj sau de pe afisajul panoului de control central. PH – ul este corectat prin dozare chimica a unui agent de neutralizare.

– sistem DAF DaFinci de tip F190/20 – 100 – aglomeratele mari de flocuri formate in floculator sunt separate de apa prin flotarea aerului dizolvat. Pentru a putea pluti, grasimea si flocuri, in partea de jos a unitatii sunt injectate milioane de bule de aer. Bulele de aer sunt obtinute printr-un sistem de saturare aer ce foloseste o pompa centrifugala instalata pe uscat. Rezultatul este ca la suprafata apei se formeaza un strat de namol ce este indepartat cu un dispozitiv special conceput de raziune a acestuia. Sedimentul prea greu se va depune in partea de jos de unde va fi extras prin deschiderea unei supape. Unitatea DAF este prevazuta cu un melc de evacuare a sedimentelor care va forta sedimentul sa iasa automat din unitate. Dimensiunile unitatii 11.8 x 2.9 x 2.4 m si este din otel inoxidabil. Colectarea namolului se face intr-un compartiment de namol iar acesta este descarcat cu ajutorul unei pome cu snec cu o capacitate de 0.5 – 2.5 m3/ora, putere de 0.75 kW si o capacitate de 20 mwc.



Dotari existente pe amplasamentul abatorului de pasari Bacau:

- ✓ Cladire abator – sediu administrativ,
- ✓ Statie de epurare,
- ✓ Atelier intretinere,
- ✓ Spatii de depozitare,
- ✓ Cladire destinata CT,
- ✓ Cladire destinata cantinei,
- ✓ Imprejmuire din panouri fonoabsorbante (partial, pe latura de nord a amplasamentului),
- ✓ alei betonate.



calea moldovei nr. 94, bacău 600352, românia



0040 234 577.600



0040.234.516.573



office@agricola.ro



www.agricola.ro

4. UTILIZAREA MATERIILOR PRIME SI A MATERIILOR AUXILIARE

a. Consumuri de materii prime în anul 2023

Având în vedere specificul activității, materiile prime utilizate în procesul de producție și consumurile specifice anuale au fost următoarele:

Productie realizata	38886,1 tone
Materii prime (pui de carne)	62908.5 tone

b. Consumuri de materii auxiliare in anul 2023

Polietilena + polistiren		171 tone
Hartie + carton		459 tone
Metal (clipsuri)		0,121 tone
Lemn		0,060 tone
Detergenti	Calgonit	36,778 tone

c. Consumuri de utilități in anul 2023

Energie electrica	9352745 Kwh
Gaz metan	708238 mc
Consum apa potabila	245721 mc

Conform cerintelor BAT s-au realizat urmatoarele consumuri:

Consumuri specifice	Realizat	Cerinte BAT
Apa consumata in litri/kg	6.318 l/kg	5.070 – 67.400 l/kg
Energie	148.67 Kwh/tona	152 - 860 Kwh/tona

Consumurile generate pe categoriile mai sus mentionate se incadreaza in consumurile evidentiata in Cele Mai Bune Tehnici Disponibile.



5. MONITORIZAREA FACTORILOR DE MEDIU

5.1. Monitorizarea emisiilor in aer

Monitorizarea emisiilor dirijate

Conform Autorizatiei Integrate de Mediu nr. 01/27.02.2018 2018 actualizata in data de 21.04.2023 la **capitolul 13.2 Monitorizarea emisiilor in aer**, monitorizarile emisiilor dirijate la centrala termica VIESSMANN au fost efectuate prin raportul de incercare nr. **PI 2302771/30.03.2023, atasament nr 1, 2 si 3 emisie gaze de ardere, cod probe PI2302771-001, PI2302771-002 si PI2302771-003**, monitorizare facuta de ALS Life Sciences Romania SRL. In urma monitorizarilor sau obtinut urmatoarele valori:

Valorile obtinute pentru emisiile analizate la cele trei cosuri sunt trecute in tabelele de mai jos si au fost efectuate de ALS Life Sciences Romania SRL:

Cazan Vitoplex 1:

Nr teste	O ₂ %	CO ₂ %	CO [nm/Nm ³]	NO _x [nm/Nm ³]	SO ₂ [nm/Nm ³]	Pulberi [nm/Nm ³]	Temperatura gaze [°C]
1	4.6	9.1	<1.25	94.0	3.0	1.76	167.4
2	4.5	9.2	<1.25	96.0	3.0		167.5
3	4.7	9.1	<1.25	94.0	3.0		167.6
Media	-	-	<1.25	94.6	3.0		-
Valori limita conf. Autorizatiei Integrate de Mediu			100	100	35	5	-

Cazan Vitoplex 2:

Nr teste	O ₂ %	CO ₂ %	CO [nm/Nm ³]	NO _x [nm/Nm ³]	SO ₂ [nm/Nm ³]	Pulberi [nm/Nm ³]	Temperatura gaze [°C]
1	4.4	9.2	<1.25	89.0	3.0	2.07	173.9
2	4.5	9.2	<1.25	90.0	3.0		174.0
3	4.6	9.1	<1.25	89.0	3.0		173.0
Media	-	-	<1.25	89.3	3.0		-
Valori limita conf. Autorizatiei Integrate de Mediu			100	100	35	5	-



cafea moldovei nr. 94, bacău 600352, românia
www.agricola.ro



0040.234.577.600



0040.234.516.573



office@agricola.ro



s.c. agricola international s.a., nr. reg. com./j04/2214/1992, c.i.f. ro2216014

Cazan Vitoplex 3:

Nr teste	O ₂ %	CO ₂ %	CO [nm/Nm ³]	NOx [nm/Nm ³]	SO ₂ [nm/Nm ³]	Pulberi [nm/Nm ³]	Temperatura gaze [°C]
1	4.2	9.7	<1.25	66.0	<2.86	2.48	176.5
2	4.2	9.7	<1.25	67.0	<2.86		176.4
3	4.2	9.7	<1.25	68.0	<2.86		176.3
Media	-	-	<1.25	67.0	<2.86		-
Valori limita conf. Autorizatiei Integrate de Mediu			100	100	35	5	-

5.2. Monitorizarea calitatii aerului

Conform Autorizatiei Integrate de Mediu nr. 01/27.02.2018 2018 actualizata in data de 21.04.2023 la **capitolul 13.2 Monitorizarea emisiilor in aer**, respectiv **13.2.2 Monitorizarea calitatii aerului** se va realiza monitorizarea calitatii aerului la limitele de amplasament din zona de locuinte. Monitorizarea se face anual in sezonul cald sau la solicitarea autoritatilor competente pentru protectia mediului. Astfel, monitorizarea emisiilor in aer au fost efectuate prin raportul de incercare PI 2307276001/24.07.2023, monitorizare efectuata de ALS Life Sciences Romania SRL. In urma monitorizarii sau obtinut urmatoarele valori:

Parametru	Unitate demasura	Rezultat	Limita inferioara	Limita superioara	Locul prelevarii	Limita amplasament str. Arinilor	Limite maxim admisibile conform STAS 12574/87 - timp de mediere 30 minute
					Cod proba	PI2307276001	
					Data prelevarii	24.7.2023	
Pulberi totale in suspensie (30 min)	mg/m3	0.096	-	0.5			
Directia vantului	N	45	-	-			
Presiune barometrica	hPa	1007	-	-			
Temperatura	grdC	31	-	-			
Umiditate relativa	%RH	49	-	-			
Viteza	m/s	1.3	-	-			
Hidrogen sulfurat (30 min)	mg/m3	0.007	-	0.015			
Amoniac	mg/m3	<0.083	-	0.3			



calea moldovei nr. 94, bacău 600352, românia
www.agricola.ro



0040 234.577.600



0040.234.516.573



office@agricola.ro



s.c. agricola.international s.a., nr. inreg. com. j/04/2214/1993, c.u.f. ro2610014

Pentru Str Ecaterina Teodoroiu monitorizarea emisiilor in aer au fost efectuate prin raportul de incercare **PI 2307277001/27.07.2023**, monitorizare efectuata de ALS Life Sciences Romania SRL. In urma monitorizarii sau obtinut urmatoarele valori:

Parametru	Unitate demasura	Rezultat	Limite maxim admisibile conform STAS 12574/87 - timp de mediere 30 minunte	
			Locul prelevarii	Limita amplasament str. Ecaterina Teodoroiu
			Cod proba	Data prelevarii
Pulberi totale in suspensie (30 min)	mg/m3	0.081	-	0.5
Directia vantului	N	45	-	-
Presiune barometrica	hPa	1007	-	-
Temperatura	grdC	30.3	-	-
Umiditate relativa	%RH	48.3	-	-
Viteza	m/s	1.2	-	-
Hidrogen sulfurat (30 min)	mg/m3	<0.0067	-	0.015
Amoniac	mg/m3	0.085	-	0.3

La limita amplasamentului cu zona de locuinte in imediata vecinatate a statiei de epurare, monitorizarea emisiilor in aer au fost efectuate prin raportul de incercare **PI 2303462001/10.04.2023**, monitorizare efectuata de ALS Life Sciences Romania SRL. In urma monitorizarii sau obtinut urmatoarele valori:



calea moldover nr. 94, bacău 600352, românia
www.agricola.ro



0040.234.577.600



0040.234.516.573



office@agricola.ro



S.C. Agricola International S.A., nr. reg. com. J/04/2214/1992 C.I.F. RO2816014

	Locul prelevării	Limita amplasament - zona de locuinte in vecinatatea Statiei de Epurare	Limite maxim admisibile conform STAS 12574/87 - timp de mediere 30 minunte	
	Cod proba	PI2303462001		
	Data prelevării	10.04.2023		
Parametru	Unitate demasura	Rezultat	Limita inferioara	Limita superioara
Pulberi totale in suspensie (30 min)	mg/m3	0.09	-	0.5
Directia vantului	N	360	-	-
Presiune barometrica	hPa	1020	-	-
Temperatura	grdC	14	-	-
Umiditate relativa	%RH	50	-	-
Viteza	m/s	1.4	-	-
Hidrogen sulfurat (30 min)	mg/m3	<0.0067	-	0.015
Amoniac	mg/m3	<0.130	-	0.3

5.3. Monitorizarea emisiilor în apa

Conform Autorizatiei Integrate de Mediu nr. 01/27.02.2018 actualizata in data de 21.04.2023 la **capitolul 13.3. Monitorizarea emisiilor in apa**, respectiv **13.3.1 Monitorizarea apei**, monitorizarea apei trebuie realizata atat cantitativ cat si calitativ, astfel:

- ✓ Cantitativ: consumul de apa este masurat cu apometre instalate la sursa.
- ✓ Calitativ se va face pentru apele uzate menajere cat si pentru apele uzate tehnologice. Conform buletinelor de analize emise: de Compania Regionala de Apa Bacau (CRAB) – analize efectuate la apa menajera.

In tabelul de mai jos sunt trecute valorile obtinute astfel:

- conform ultimului buletin de analize ape uzate epurate, recoltari de probe efectuate de catre Compania Regionala de Apa Bacau (C.R.A.B), monitorizare efectuata lunar conform Autorizatiei Integrate de Mediu nr. 1/27.02.2018, cu nr. **24/ 04.10.2023** avem:

Indicator masurat	Metoda de analiza	Unitatea de masura	Valoare determinata	Intervalul maxim
PH	SR EN ISO 10523/2012	Unitate de pH	7.55	6.5 – 8.5
Materii totale in suspensie	SR EN 872/2009	mg/dm ³	189.0	350
Sulfati		mg/dm ³	169.3	600
CBO ₅	Metoda BOD Trak	mgO ₂ / dm ³	66.7	300



calea moldovei nr. 94, bacău 600352, românia
www.agricola.ro



0040 234.577.600



0040.234.516.573



office@agricola.ro



s.c. agricola international s.a. nr. reg.com. j042214/1990 cif.m2810014

Substante extractibile cu eter	SR 7587/1996	mg/dm ³	8.0	30
Consumul chimic de oxigen (CCOCr)	Metoda Hach Lange Kit LCK 303	mgO ₂ / dm ³	206.6	500
Fosfor	Metoda Hach Lange KIT LCK 348	mg/dm ³	1.09	5
Sulfuri/Hidrogen sulfurat		mg/dm ³	2.24 / 0.31	/1
Azot amoniacal	Metoda Hach Lange KIT LCK 311	mg/dm ³	6.62	30
Detergenti sintetici	Metoda Hach Lange KIT LCK 433	mg/dm ³	2.02	25
Cloruri		mg/dm ³	102.0	500

5.4. Monitorizarea panzei freatice

Conform Autorizatiei Integrate de Mediu nr. 01/27.02. actualizata in data de 21.04.2023 la **capitolul 13.4 Monitorizarea panzei freatice**, este specificat faptul ca frecventa de monitorizare a panzei freatice se face semestrial si la solicitarea autoritatilor competente pentru protectia mediului. Monitorizarea panzei freatice pentru semestrul intai s-a realizat de catre ALS Life Sciences SRL prin raportul de incercare **PI2302773/30.03.2023** si s-au obtinut urmatoarele valori:

	Locul prelevarii	Put captare apa din incinta abatorului P1	Put captare apa din incinta abatorului P2
	Cod proba	PI2302773001	PI2302773002
	Data prelevarii	21.03.2023	20.03.2023
Parametru	Unitate demasura	Rezultat	Rezultat
pH	ph Unit	6.8	6.9
Temperatura la masurarea pH-ului	grdC	18.5	18.8
Azotiti (Nitriti) ca NO ₂ -	mg/l	<0.031	<0.031
Cloruri	mg/l	41.2	41.6
Consum chimic de oxigen	mgO ₂ /l	<9.7	<9.7
Amoniu ca NH ₄ ⁺	mg/l	0.047	0.044
Azotiti (Nitriti) ca NO ₃ -	mg/l	30.5	28.6
Reziduu filtrabil la 105grdC	mg/l	407	397
Fosfor total	mg/l	<0.100	<0.100



calea moldovei nr. 94. bacău 600352, românia
www.agricola.ro



0040.234.577.600



0040.234.516.573



office@agricola.ro



s.c. agricola international s.a., nr. reg. com. j/04/2214/1992 c.j.f. ro2816014

Monitorizarea panzei freatice pentru semestrul al doi-lea s-a realizat de catre ALS Life Sciences SRL prin raportul de incercare **PI2306715/18.07.2023** si s-au obtinut urmatoarele valori:

Parametru	Unitate demasura	Rezultat	Rezultat
pH	ph Unit	7.0	7.1
Temperatura la masurarea pH-ului	grdC	16.6	16.5
Azotiti (Nitriti) ca NO ₂ -	mg/l	<0.031	<0.031
Cloruri	mg/l	32.9	32.7
Consum chimic de oxigen	mgO ₂ /l	<9.7	<9.7
Amoniu ca NH ₄ ⁺	mg/l	<0.023	<0.023
Azotiti (Nitriti) ca NO ₃ -	mg/l	19.2	19.0
Reziduu filtrabil la 105grdC	mg/l	332	339
Fosfor total	mg/l	<0.100	<0.100

5.5. Monitorizarea solului

Conform Autorizatiei Integrate de Mediu nr. 01/27.02.2018 actualizata in data de 21.04.2023 la **capitolul 13.5 Monitorizarea solului**, este specificat faptul ca monitorizarea solului se face cel putin o data la 5 ani, cu exceptia cazului in care aceasta monitorizare se bazeaza pe o evaluare sistematica a riscului de contaminare sau la solicitarea autoritatilor competente pentru protectia mediului. Monitorizarea solului s-a efectuat de catre ALS Life Sciences SRL prin rapoartele **PI2203397001/15.04.2022** si **PI2203397002/15.04.2022** pentru zona de langa bazinul de epurare, si sau obtinut urmatoarele valori:



calea moldovei nr. 94, bacău 600352, românia
www.agricola.ro



0040 234.577.600



0040.234.516.573



office@agricola.ro



s.c. agricola international s.r.l. nr. inreg. com. J104/2214/1992 c.u.f. ro2616014

Parametru	Unitate de masura	Rezultat	Rezultat
Cadmium	mg/kg	1.37	0.497
Cupru	mg/kg	29.8	26.8
Plumb	mg/kg	61.8	28.7
Zinc	mg/kg	385	172

Pentru zona din vecinatatea decantorului de ape uzate tehnologice, valorile obtinute in urma efectuării probelor au fost trecute in rapoartele de incercare **PI2204421001/17.05.2022** si **PI2204421002/17.05.2022**, valorile obtinute sunt:

Locul prelevării	Zona vecinatate decantor ape uzate tehnologice, la 1,5 m fata de decantor sd. Prelevare 5 cm	zona vecinatate decantor ape uzate tehnologice, la 1,5 m fata de decantor ad. Prelevare 30 cm
Cod proba	PI2204421001	PI2204421002
Data prelevării	17.05.2022	17.05.2022

Parametru	Unitate demasura	Rezultat	Rezultat
Cadmium	mg/kg	<0.800	<0.800
Cupru	mg/kg	21.1	21
Plumb	mg/kg	14.4	14.8
Zinc	mg/kg	112	<40.0

5.6. Monitorizare zgomotului

Conform Autorizatiei Integrate de Mediu nr. **01/27.02.2018** actualizata in data de 21.04.2023 la **capitolul 13.8. Monitorizarea zgomotului** se va face anual pe domeniul public. La solicitarea autoritatilor competente pentru protectia mediului, se vor realiza studii de zgomot si/sau masuratori de zgomot in alte puncte din vecinatatea obiectivului fata de cele mentionate initial in autorizatie, si anume: la limita proprietatilor pe strada Arinilor nr. 3, la limita proprietatilor pe strada Arinilor nr. 11 si la limita proprietatii pe strada Arinilor nr. 10.



calea moldovei nr. 94, bacău 600352, românia
www.agricola.ro



0040.234.577.600



0040.234.516.573



office@agricola.ro



s.c. agricole internationale s.a., nr. reg. com: J/04/2214/1992, c.i.f. ro2816014

Monitorizarea zgomotului a fost efectuată de ALS Life Sciences SRL prin buletinele de analiză PI2302780 – 001/21.03.2023, PI2302780 – 002/21.03.2023 și respectiv PI2302780 – 003/21.03.2023, valorile obținute sunt trecute în tabelele de mai jos:

Cod proba	Tip masuratori	Nivel zgomot, Laeq [dB(A)]	Incertitudinea extinsa de masurare [dB]	Valoarea limita
PI2302780-001: limita amplasament - pe strada Arinilor nr. 3	Masuratori sonometrice de zi (09:45 - 11:00)	50.5	±4.2	65 dB(A)

Cod proba	Tip masuratori	Nivel zgomot, Laeq [dB(A)]	Incertitudinea extinsa de masurare [dB]	Valoarea limita
PI2302780-002: limita amplasament - pe strada Arinilor nr. 11	Masuratori sonometrice de zi (11:10 - 11:25)	52.5	±4.3	65 dB(A)

Cod proba	Tip masuratori	Nivel zgomot, Laeq [dB(A)]	Incertitudinea extinsa de masurare [dB]	Valoarea limita
PI2302780-003: limita amplasament - pe strada Arinilor nr. 10	Masuratori sonometrice de zi (12:35 - 13:50)	51.8	±4.2	65 dB(A)

5.7. Monitorizare miros

Conform Autorizatiei Integrate de Mediu nr. 01/27.02.2018 actualizata in data de 21.04.2023 la **capitolul 13.9. Monitorizarea mirosului**, conditiile de calitate pentru aerul din zonele protejate, emisiile de substante puternic mirositoare nu trebuie sa creeze in zona de impact moros dezagreabil si persistent, sesizabil olfactiv.

In urma solicitarilor din partea APM Bacau au fost realizate in anul 2023 doua masuratori in ceea ce priveste nivelul de poluare olfactiva. Probele au fost efectuate de catre Ecoind Bucuresti si sau obtinut urmatoarele valori ce au fost trecute in rapoartele de incercare **214/08.09.2023** si **390/28.12.2023**, valorile obtinute fiind trecute in tabelele de mai jos:



calea moldovei nr. 94, bacau 600352, romania
www.agricola.ro



0040 234.577 600



0040.234.516.573



office@agricola.ro



s.c. agricola international s.a. nr. reg. com. j04/2214/1990 c.u.f. ro2816014

Denumire punct de prelevare/cod	Indicator	Durata prelevării	UM	Valuarea predilutiei	Numar runde	Numar evaluatori	Concentratia ouE/m3
Langa statia de epurare ape uzate, spre zona locuita cod 214.1	Miros	15:35-16:05	ouE/m3	0	4	4	<13.6
Limita amplasament spre strada Ariniilor cod 214.2	Miros	16:11-16:41	ouE/m3	0	3	4	15
Limita amplasament spre strada Ecaterina Teodoroiu cod 214.3	Miros	16:50-17:20	ouE/m3	0	3	4	<13.6

Denumire punct de prelevare/cod	Indicator	Data si perioada prelevării	Data si perioada analizei	UM	Valuarea predilutiei	Numar runde	Numar evaluatori	Concentratia ouE/m3
Langa statia de epurare ape uzate, spre zona locuita cod 390.1	Miros	11.12.2023 17:20-17:50	12.12.2023 15:19-15:28	ouE/m3	0	3	4	<13.6
Limita amplasament spre strada Ariniilor cod 390.2	Miros	11.12.2023 16:40-17:10	12.12.2023 15:31-15:38	ouE/m3	0	3	4	<13.6
Limita amplasament spre strada Ecaterina Teodoroiu cod 390.3	Miros	11.12.2023 15:55-16:25	12.12.2023 15:41-15:46	ouE/m3	0	3	4	<13.6



calea moldovei nr. 94, bacău 600352, românia



0040 234.577.600



0040.234.516.573



office@agricola.ro



www.agricola.ro

s.c. agricola international s.a., nr. reg. com. j04/2214/1992, c.i.f. ro2810014

6. GESTIONAREA DESEURILOR DIN ABATORUL DE PASARI BACAU

Din activitatea desfășurată la Abatorul de pasari Bacau, au rezultat următoarele tipuri de deșeuri:

Nr. Crt	Denumirea deseului	Unit. Mas.	Stoc la 31.12.2022	Generate	Valorificate	Eliminate final	Stoc la 31.12.2023	Unitate unde s-a predat deseul
1.	Deseuri de tesuturi animale (02.01.02)	[To]	0	251,96	0	251,96	0	Incinerator Racova
2.	Deseuri de abatorizare (sange, viscere, pene) (02.02.02/02.02.03)	[To]	0	14086	14086	0	0	AJT Farming
3.	Fier si otel (17 04 05)	[To]	0	5,3	5,3	0	0	Soma SRL
5.	Ambalaje de hartie si carton (15 01 01)	[To]	0	41,68	41,68	0	0	Ecorec Recycling SRL
6.	Ambalaje de materiale plastice (15 01 02)	[To]	4,03	13,67	13,67	0	0	Demeco SRL
7.	Substante chimice de laborator constand din substante periculoase sau continand substante periculoase, inclusiv amestecurile de substante chimice de laborator (16 05 06*)	[To]	0	0,06	0	0,06	0	Demeco SRL
8.	Namoluri de la epurarea efluentilor proprii (02 02 04)	[To]	0	12,5	0	12,5	0	Demeco SRL



calea moldovei nr. 94, bacău 600352, românia



0040 234 577.600



0040.234.516 573



office@agricola.ro



www.agricola.ro

9.	Namoluri de la epurarea biologică (19 08 12)	[To]	0	175	0	175	0	Demeco SRL
10.	Ambalaje care contin reziduuri sau sunt contaminate cu substante periculoase (15 01 10*)	[To]	0	2.42	0	2.42	0	Demeco SRL

Deseurile rezultate din activitatea de abatorizare se colecteaza si se stocheaza temporar astfel:

- ✓ Sângele, colectat prin jgheaburi cu conexiune în tanc tip cisternă de 5 mc, amplasat, în incinta depozitului de deșeuri;
- ✓ Penele, sunt transportate hidraulic din secția Eviscerare la Depozitul de deșeuri ajungând în presa de pene, unde sunt stoarse de apa. După stoarcere acestea ajung în containerul amenajat pentru pene;
- ✓ Deșeurile moi (rezultate din transare și eviscerare), ajung într-un container de colectare și răcire a viscerelor și ghearelor tocate cu o capacitate de 30.000 kg (instalatie de refrigerare), acesta fiind închis ermetic și nu permite degajarea mirosurilor;
- ✓ Deșeurile metalice, plastic, hârtie, carton, polistiren sunt depozitate selectiv în recipiente, pe platforme betonate și sunt predate societăților autorizate în valorificarea/ eliminarea acestora;
- ✓ Deseurile de substante chimice anorganice la laborator si deseurile de ambalaje care contin reziduuri sau sunt contaminate cu sbstante periculoase sunt depozitate selectiv in recipienti, pe platforme betonate si sunt predate societatilor autorizate in valorificarea/eliminarea acestora;
- ✓ Deșeurile menajere se depozitează în recipiente amplasați pe platforma betonată și sunt preluate de societatea de salubritate.

Deseurile de abatorizare (sange, viscere, pene) sunt colectate selectiv in trei containere cu volumul de 5 mc (1buc) si respectiv 15 mc (2buc) fiind valorificate de AJT Farming.

Deseurile de carton sunt depozitate in zona special amenajata si au fost colectate de Ecorec Recycling SRL.

Deseurile metalice au fost colectate separat in zona special amenajata si predate la Soma SA Bacau.

Deseurile de materiale plastice sunt colectate in zona special amenajata si predate la Demeco SRL.

Deseurile de ambalaje introduce pe piata odata cu produsele sunt valorificate de Eco-x pentru preluarea obligatiilor de valorificare si reciclare a deseurilor de ambalaje.

Deseurile de namol de la statia de epurare sunt colectate in zona special amenajata si predate la Demeco SRL.

7. IMPACTUL ACTIVITATII ASUPRA MEDIULUI INCONJURATOR

Monitorizarea consumului și a ieșirilor din abator se face permanent astfel:

- ✓ Inregistrarea permanenta a volumului de pui abatorizati. Abatorul de pasari functioneaza la capacitate maxima de abatorizare, si anume 160 tone/zi carcase.



calea moldovei nr. 94, bacău 600352, românia



0040 234 577 600



0040.234.516 573



office@agricola.ro



www.agricola.ro

- ✓ Reducerea nivelului de zgomot prin montarea panourilor fonoabsorbante la limita de proprietate a abatorului spre strada Arinilor.
- ✓ La evacuarea aerului din incintele de productie si de la statia de epurare-faza flotatie, au fost montate filtre G4+ filtre de carbon activ pentru reducerea disconfortului cauzat de miros.
- ✓ Instalarea unei noi statii de epurare prin proces chimic de tratare a apelor reziduale.
- ✓ Consumul de apa este contorizat.
- ✓ Instalatia de frig este de fabricatie olandeza Stork. Instalatia functioneaza prin control automat, prevazut cu sistem de avertizare optica si sonora pentru prevenirea emisiilor fugitive in situatii de avarie. Nu au fost inregistrate avarii in instalatia de amoniac si nici emisii fugitive de amoniac.
- ✓ Se ține evidența reviziilor și reparațiilor ce se efectueaza de catre firma specializata.
- ✓ Monitorizarea deșeurilor se face conform OUG 92/2021.

8. COSTURI PENTRU MEDIU

In cursul anului 2023 au fost realizate următoarele cheltuieli de mediu ca urmare a măsurilor impuse de autoritatea de mediu prin planul de acțiuni sau din inițiativă proprie.

- ✓ Buletine analize – 44.600 ron
- ✓ Consultanta – 10.000 ron
- ✓ Proiect Aqua Spice - 446.499 ron

9. RECLAMATII SI SESIZARI

In anului 2023, referitor la Abatorul de pasari Bacau au fost facute sesizari cu privire la activitatea desfasurata, in urma acestor sesizari amplasamentul a fost verificat atat de GNM cat si de DSP.

10. MASURI DISPUSE DE AUTORITATILE DE CONTROL PE LINIE DE MEDIU SI MODUL DE REZOLVARE

În timpul anului 2023 a avut loc in total 6 controale de la autoritati, 4 controale din partea inspectorilor de la GNM si 2 din partea inspectorilor sanitari DSP.

Astfel, din partea GNM au survenit urmatoarele controale:

- ✓ 04.05.2023 – control efectuat de catre GNM – comisariatul General, masurile dispuse au fost:



calea moldovei nr. 94, bacău 600352, românia



0040 234 577.600



0040.234.516.573



office@agricola.ro



www.agricola.ro

1. Se interzice efectuarea oricaror lucruri care se suprapun cu prevederile Legii 292/208 privind evaluarea impactului anumitor proiecte publice si private asupra mediului, fara a detine acte de reglementare in acest sens. Termen 04.05.2023.
2. Se vor lua toate masurile astfel incat sa nu se depaseasca capacitatea maxima de productie rezultata din cantitatea efectiva a materiei prime a abatorului (266 tone/zi pui in viu) si: 160 tone/zi carcase, rezultate in urma procesarii, asa cum este impus prin actul de reglementare detinut. Termen 04.05.2023.
3. Tipurile de materiale de constructie (fier beton, cherestea, agregate, cat si deseuri din constructii si demolari) identificate ca fiind depozitate pe terenul detinut la limita cu amplasamentul, pe spatiul verde, vor fi relocalate in conformitate cu prevederile legislatiei de mediu in vigoare, evitandu-se depozitarea/stocarea pe sol si/sau pe spatiu verde. Termen 20.05.2023
4. Toate spatiile verzi din incinta societatii se vor reface/intretine astfel incat posibili poluanti atmosferici sa nu depaseasca limita amplasamentului. Termen: incepand cu data de 04.05.2023
5. Constructiile nefinalizate ce au facut obiectul Acordului de Mediu nr. 8 din 24.08.2020, anulat de Curtea de Apel Bacau, vor fi mentinute sistate pana la obtinerea tuturor actelor de reglementare necesare in acest sens. Termen: incepand cu data de 04.05.2023.
6. Se vor umecta toate zonele nebetonate, care pot genera pulberi de praf, antrenate in urma circulatiei mijloacelor de transport proprii in incinta societatii. Termen: incepand cu termen de 04.05.2023.

In urma verificarii amplasamentului s-au aplicat sanctiuni in conformitate cu prevederile art. 94, alin (1), lit. R din OUG 195/2005 privind protectia mediului, sactionabil prin art. 96 alin (1) pct. 10.

✓ 19.07.2023 – control efectuat de GNM Bacau, masurile dispuse au fost:

1. Mentinerea umectarii spatiilor nebetonate din incinta unitatii, in zonele utilizate de traficul mijloacelor auto si utilajelor proprii, pe toata perioada in care nu sunt precipitatii, pentru preintampinarea emisiilor de pulberi in zonele limitrofe amplasamentului.
2. La finalizarea lucrarilor de modernizare a statiei de epurare existenta, se va informa GNM – SCJ Bacau in vederea notificarii noilor modificari intervenite spre a fi reglementate conform prevederilor legale in vigoare.
Nu au fost aplicate sanctiuni.

✓ 03.08.2023 – control efectuat de GNM Bacau in urma sesizarii acesteia, masurile dispuse au fost:

1. In scopul asigurarii tuturor masurilor de functionare fara a determina o deteriorare a calitatii aerului, dincolo de limitele amplasamentului, se vor efectua o analiza olfactometrica dinamica, cu un laborator acreditat. Termen: 29.09.2023
2. Se vor lua masuri suplimentare de etanseizare a obiectivelor generatoare de surse de emisii difuze abordate si verificate in timpul prezentului control, cat si prezentarea conditiilor de mentenanta a filtrului de carbon de la instalatia de exhaustare din statia de epurare. Termen: 03.09.2023.
3. Se vor transmite catre GNM – SCJ Bacau, o copie a rezultatelor monitorizarii calitatii aerului cuprinse in Autorizatia Integrata de Mediu. Termen: 09.08.2023.
Nu s-au aplicat sanctiuni.

✓ 12.12.2023 – control efectuat de GNM Bacau in urma sesizarii acesteia, masurile dispuse au fost:

1. Respectarea solicitarilor impuse de autoritatea de reglementare si a termenelor dispuse in parcurgerea producerii de revizuire a Autorizatiei Integrate de Mediu.
Nu s-au aplicat sanctiuni.

Iar din partea DSP Bacau au survenit urmatoarele controale:

- ✓ 20.01.2023 – control efectuat de catre DSP Bacau in urma sesizarii acesteia s-a solicitat B.A efectuat la principalii poluanti conform Autorizatiei Integrate de Mediu si nu s-a impus sanctiuni, ci doar invitatia la sediul DSP Bacau pentru aducerea B.A. solicitate.



calea moldovei nr. 94, bacău 600352, românia



0040 234 577.600



0040.234.516.573



office@agricola.ro



www.agricola.ro

- ✓ 31.01.2023 – prezentarea la sediul DSP Bacau cu B.A solicitate de catre inspectorul sanitar in data de 20.01.2023.

11. MODUL DE RESPECTARE A OBLIGATIILOR IMPUSE PRIN AUTORIZATIA INTEGRATA DE MEDIU

Principalele obligatii ce revin titularului activitatii, conform Autorizatie Integrata de Mediu 01/27.02.2018 actualizata in data de 21.04.2023 sunt urmatoarele:

- ✓ Respectarea conditiilor din autorizatia integrata de mediu in desfasurarea activitatii
 - ✓ Sa informeze cu regularitate autoritatea pentru protectia mediului despre orice incident sau accident care efectueaza semnificativ mediul inconjurator.
 - ✓ Sa asiste si sa puna la dispozitia autoritatilor de control toate datele necesare pentru desfasurarea controalelor activitatii.
 - ✓ Sa informeze APM Bacau despre modificarile planificate in exploatarea instalatiei.
- Toate obligativitatile titularului de autorizatie au fost realizate.

12. REALIZAREA MASURILOR DIN PLANUL DE REVIZIE SI INTRETINERE A INSTALATIILOR

Intretinerea statiei de epurare:

- ✓ **Filtru rotativ** – se vor face verificari zilnice, modul de operare trebuie verificat de cateva ori pe zi, mai ales in perioadele de pornire.

Punctele de verificare includ:

- Semnale vizuale la panoul electric(verificare alarme);
- Scurgeri de la conducte;
- Starea racletei si a benzii de etansare;
- Acumularea de sedimente la racleta de deseuri;
- Tensiunea arcului la racleta pentru deseuri;
- Nivelul de ulei in unitatea de actionare.

- ✓ **Unitatea de flotatie cu aer dizolvat** sunt verificate și intretinute zilnic urmatoarele:

- se verifica funcționarea lanțului și a racletelor;
- se spala furtunurile sistemului de saturatie(injectie și aerisire);
- se verifica funcționarea surubului de sedimentare;
- se verifica funcționarea sistemului de saturatie;
- se verifica uzura rotilor de lanț,și a rolor racletelor;



calea moldovei nr 94, bacău 600352, românia



0040 234 577.600



0040.234.516.573



office@agricola.ro



www.agricola.ro

- se verifica tensiune lanțului;
- se verifica sistemul electric și nivelul de ulei al unității.

✓ Floculatorul

Se vor face următoarele verificări zilnice:

- se verifica toate conexiunile și furtunurile pentru scurgeri;
- se iau probe de apă și se evaluează efectul substanțelor chimice;
- se inspectează și se curăță electrodul de pH;
- se verifica sistemul electric.

✓ Sistemul de dozare chimică

Punctele de verificare includ:

- semnale vizuale la panoul electric (se verifică dacă există alarme);
- scurgeri (conduțe, pompe, unitate);
- Calitatea flocoanelor.

Reviziiile instalațiilor din cadrul Abatorului de pasări s-au executat conform graficului de revizie aprobat de conducerea societății.



Verificat,

Director abator

Oana Jigau

Intocmit,

Responsabil mediu

Daniel Vlad



calea moldovei nr. 94, bacău 600352, România



0040.234.577.600



0040.234.516.573



office@agricola.ro



www.agricola.ro



