



Agenția pentru Protecția Mediului Bacău

Nr. 8136 / SML / 06.07.2016

INFORMARE Evoluția calității aerului în luna iunie 2016

Evoluția calității aerului la nivelul județului Bacău este urmărită prin cele trei stații de automonitorizare amplasate în municipiile Bacău și Onești, completate cu o rețea manuală de cinci puncte pentru monitorizarea amoniacului, pulberilor sedimentabile și a calității precipitațiilor.

Stația BC 1 - stație de fond urban, situată în Bacău - str. Războieni, nr. 11 (Parc Prefectură).
- poluanții monitorizați în luna iunie au fost: SO₂, CO, O₃, NO_x, benzen, PM₁₀, (nefelometric și gravimetric), metale grele - determinări manuale (Pb, Cd, Ni și As) și parametrii meteo.

Stația BC 2 - stație de fond industrial, situată în Bacău - str. Izvoare, nr.1 bis.
- poluanții monitorizați în luna iunie au fost: SO₂, CO, O₃, NO_x, NH₃, PM₁₀, (nefelometric și gravimetric), metale grele - determinări manuale (Pb, Cd, Ni și As) și parametrii meteo.

Stația BC 3 - stație de fond industrial, situată în Onești - str. Cauciucului nr. 1.
- poluanții monitorizați în luna iunie au fost: SO₂, NO_x, CO, O₃, benzen, PM₁₀, (nefelometric și parametrii meteo).



Fig. 1. Amplasarea stațiilor de monitorizare în județul Bacău



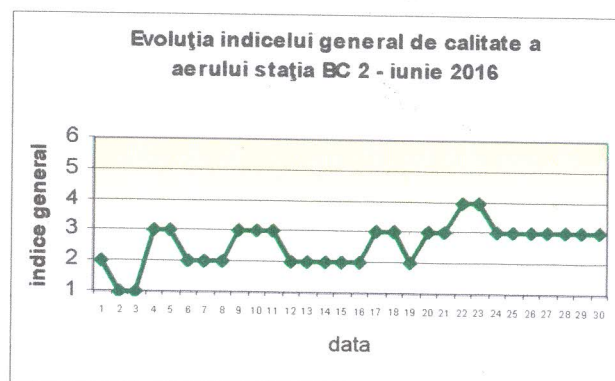
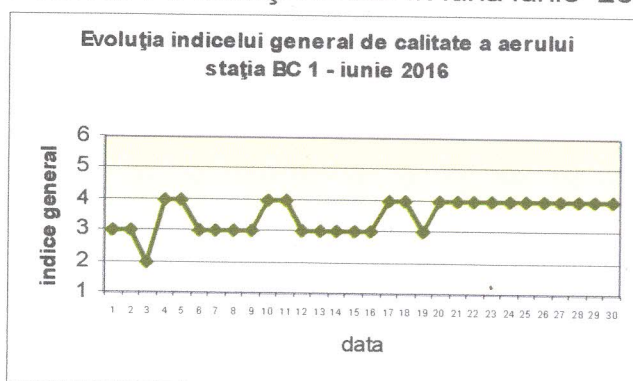
A. Evoluția indicelui general de calitate a aerului la stațiile din rețeaua locală de automonitorizare stabilit conform Ordinului nr. 1095 din 2 iulie 2007 pentru aprobarea Normativului privind stabilirea indicilor de calitate a aerului în vederea facilitării informării publicului.

Indicele specific de calitate a aerului, pe scurt „indice specific”, reprezintă un sistem de codificare a concentrațiilor înregistrate pentru fiecare dintre următorii poluanți: dioxid de sulf (SO_2); dioxid de azot (NO_2); ozon (O_3); monoxid de carbon (CO); particule în suspensie PM_{10} .

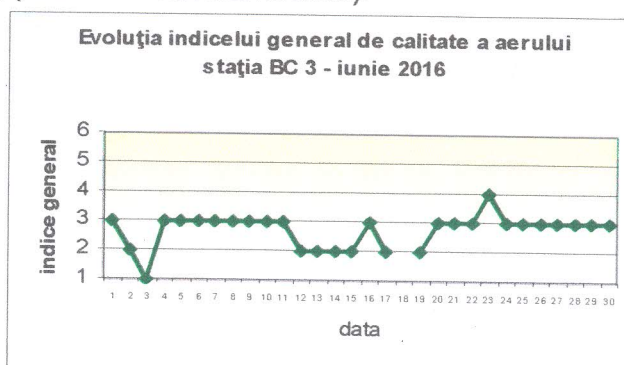
Indicele general se stabilește pentru fiecare dintre stațiile automate din cadrul Rețelei Naționale de Monitorizare a Calității Aerului, ca fiind cel mai mare dintre indicii specifici corespunzători poluanților monitorizați, pe baza cărora s-a adoptat sistemul calificativelor și codul culorilor, prin numere întregi cuprinse între 1 și 6, fiecare număr corespunzând unei culori și calificativ.



Prezentăm mai jos evoluția indicelui general de calitate a aerului din rețeaua locală de monitorizare a calității aerului în luna iunie 2016.



În municipiul Bacău, prelucrarea datelor de la stațiile BC 1 și BC 2 a evidențiat indici generali de calitate cuprinși între 1 și 4, ceea ce înseamnă o calitate a aerului ce a oscilat între excelentă și medie, situație determinată de nivelul valoric al indicatorului ozon și particule în suspensie PM_{10} (măsurări nefelometrice).

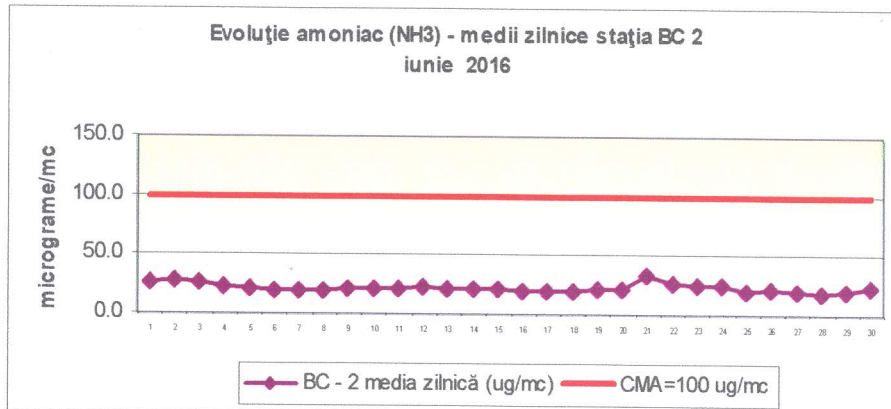


În municipiul Onești, prelucrarea datelor provenite de la stația BC 3 a evidențiat indici de calitate cuprinși între 1 și 4, ceea ce înseamnă o calitate a aerului ce a oscilat între excelentă și medie, situație determinată de nivelul valoric al indicatorilor ozon și particule în suspensie PM_{10} (măsurări nefelometrice).



B. Variația concentrațiilor medii zilnice măsurate pentru indicatorul specific amoniac (NH_3).

Rețea automată

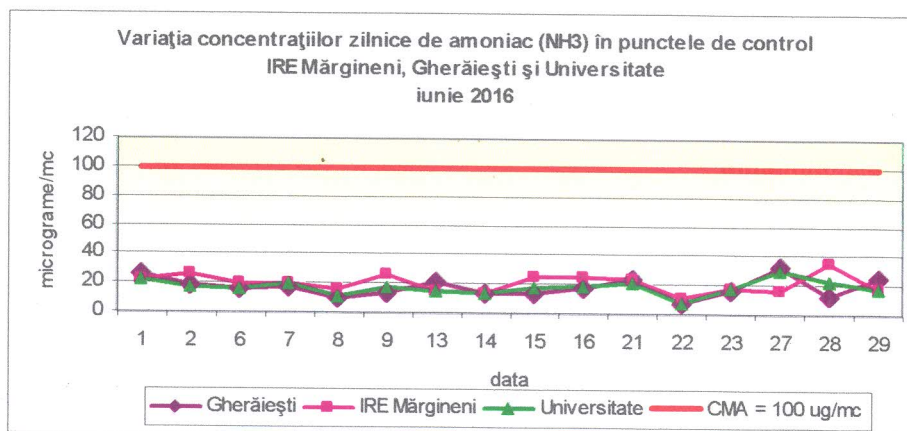


Rezultatele înregistrate la stația BC 2 din municipiul Bacău nu au evidențiat pe parcursul lunii iunie depășiri ale limitei STAS 12574/87 de $100 \mu\text{g}/\text{mc}$.

Rețea manuală

Graficul de mai jos prezintă situația înregistrată pe probe medii la 24 h în:

- Punctul de prelevare IRE Mărgineni, adresa: Bacău, Calea Moinești nr. 5.
- Punctul de prelevare Gherăiești, adresa: Bacău, strada Frunzei nr.50.
- Punctul de prelevare Universitate, adresa: Bacău, strada Mărășești nr. 157.

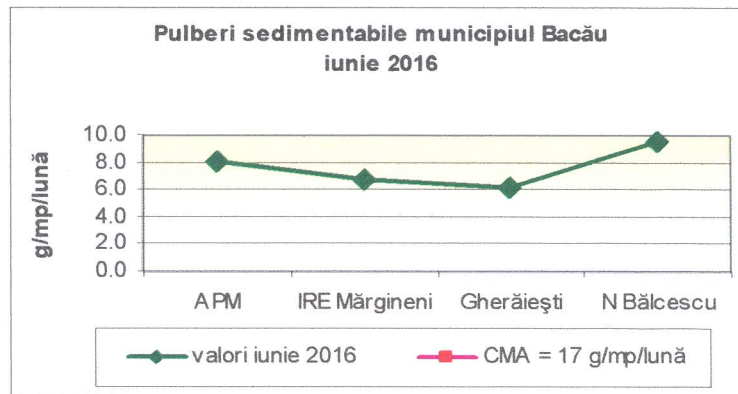


Rezultatele înregistrate la 24 h, pe parcursul lunii iunie 2016 nu au evidențiat depășiri ale limitei STAS 12574/87 de $100 \mu\text{g}/\text{mc}$.

C. Variația concentrațiilor măsurate pentru indicatorul pulberi sedimentabile

Pulberile sedimentabile se prelevează lunar în punctele de control: APM Bacău, IRE Mărgineni, Gherăiești și Nicolae Bălcescu.





Valorile înregistrate în luna iunie 2016 s-au situat cu mult sub valoarea CMA=17 g/mp/lună, conform STAS 12574/87. Valoarea cea mai mare a fost înregistrată în punctul de control Nicolae Bălcescu, fiind de 9,49 g/mp/lună.

D. Incidente de mediu asupra factorului de mediu aer.

În luna iunie 2016 nu s-au semnalat incidente de mediu asupra factorului de mediu aer.

**Director Executiv,
Paul Toderică**



**Șef Serviciu Monitorizare și Laboratoare,
Corina - Neli Pricope**

**Întocmit,
Minodora Bojescu**

