



## Agenția Națională pentru Protecția Mediului

### Agenția pentru Protecția Mediului Arad

Nr.: 14115/29.08.2018

Referitor la: Raport lunar iulie 2018 privind starea factorilor de mediu în județul Arad

#### 1. Date despre calitatea aerului

##### 1.1. Monitorizarea semiautomată a calității aerului

Pentru evidențierea poluării de impact în luna iulie 2018 s-au efectuat 10 determinări pentru pulberi sedimentabile, 6 în municipiu și 4 în alte localități din județ.

Nu s-au înregistrat depășiri ale concentrației maxim admise pentru acest poluant.

Rezultatele măsurătorilor sunt evidențiate în tabelul 1.1.1.

Tabel 1.1.1. Statistică lunară pentru indicatorii de calitate ai aerului

Indicator	UM	CMA	Normativ STAS 12574/87	Nr. total probe	Nr. probe dep. CMA*	Valori măsurate		
						minim	maxim	medie
Pulberi sedimentabile	g/m <sup>2</sup> /lună	17.00	STAS 12574/87	10	-	3.61	6.90	5.24

\*CMA – concentrația maximă admisă

##### 1.2. Monitorizarea automată a calității aerului

Calitatea aerului în județul Arad este monitorizată prin măsurători continue în 2 stații automate amplasate, în municipiul Arad, conform criteriilor indicate în legislație, în zone reprezentative pentru fiecare tip de stație și una amplasată în orașul Nădlac.

- în municipiul Arad

- **Stație de trafic /industrie** – stația AR-1 – pasaj Micalaca – amplasată în zonă cu trafic intens;
- **Stație de fond urban** – stația AR-2 – str. Fluieraș nr. 10c – amplasată în incinta Colegiului Tehnic de Construcții și Protecția Mediului, care este o zonă rezidențială, pentru a evidenția gradul de expunere a populației la nivelul de poluare urbană



- în orașul Nădlac

- **Stație suburbană/trafic – stația AR-3** – amplasată pe strada Dorobanți, FN, la ieșirea din oraș spre frontiera cu Republica Ungară.

În stațiile de monitorizare din municipiul Arad. parte integrantă a rețelei naționale de monitorizare a calității aerului, se efectuează măsurători continue pentru: dioxid de sulf (SO<sub>2</sub>), oxizi de azot (NO, NO<sub>2</sub>, NO<sub>x</sub>). monoxid de carbon (CO), pulberi în suspensie PM10 și PM 2.5 (doar la AR2) automat. ozon (O<sub>3</sub>) și precursori organici ai ozonului (benzen. Toluene, etilbenzen. o-xilen, m-xilen și p-xilen), doar la stația AR1.

În stația de monitorizare din orașul Nădlac. parte integrantă a rețelei naționale de monitorizare a calității aerului, se efectuează măsurători continue pentru: dioxid de sulf (SO<sub>2</sub>) oxizi de azot (NO, NO<sub>2</sub>, NO<sub>x</sub>). monoxid de carbon (CO), pulberi în suspensie PM10 și precursori organici ai ozonului (benzene, toluene, etilbenzen, o-xilen, m-xilen și p-xilen).

Rezultatele monitorizării calității aerului ambiental. în municipiul Arad sunt prezentate ca medii lunare. minime și maxime orare sau maxime zilnice ale mediei mobile pe 8 ore.

Toate datele înregistrate s-au transferat către serverul principal amplasat la APM Arad și de aici la cele două panouri de informare.

Rezultatele monitorizării sunt prezentate în tabele de iulie jos.

Tabel 1.2.1. Concentrații medii orare în luna iulie

Județ	Stația	Tip stație	Poluant (UM)	Valoare maximă orară lunară	Valoare minimă orară lunară	Valoare medie orară lunară
5.51Arad	AR-1	Trafic/ind	SO <sub>2</sub> . μg/mc	31.47	0.05	7.13
			NO <sub>x</sub> . μg/mc	126.61	9.20	31.11
			NO <sub>2</sub> . μg/mc	66.75	2.90	16.93
			NO. μg/mc	45.97	3.18	9.43
			CO. μg/mc	0.24	0.01	0.07
			O <sub>3</sub> . μg/mc	155.47	7.62	61.56
	PM10 măs. nef. μg/m	68.53	5.36	27.00		
	AR-2	FU	SO <sub>2</sub> . μg/mc	14.69	3.51	5.24
			NO <sub>x</sub> . μg/mc	74.52	8.11	16.83
NO <sub>2</sub> . μg/mc			58.29	4.13	11.83	



			NO. µg/mc	13.21	1.82	3.32
			CO. µg/mc	2.17	0.01	0.06
			O3. µg/mc	136.59	5.69	61.17
			PM10 mäs. nef. µg/mc	40.26	5.00	12.57
	AR-3	SU/Trafic	SO <sub>2</sub> . µg/mc	9.09	5.06	6.82
			NO <sub>x</sub> . µg/mc	36.25	4.81	11.23
			NO <sub>2</sub> . µg/mc	30.42	1.71	6.57
			NO. µg/mc	8.40	2.06	3.10
			CO. µg/mc	0.35	0.07	0.15
			PM10 mäs. nef. µg/mc	26.57	8.28	16.68

Notă: “ \* “ - nu există captură de date. ..-.. - nu este cazul.

Tabel 1.2.2. Concentrații medii zilnice în luna iulie

Județ	Stația	Tip stație	Poluant (UM)	Valoare medie zilnică lunară	Valoarea maximă zilnică a mediei mobile pe 8 h - O <sub>3</sub>	Valoarea maximă zilnică a mediei mobile pe 8 h - CO	Nr. depășiri valori limită / Nr. depășiri prag informare/ țintă
Arad	AR-1	Trafic/ind	SO <sub>2</sub> . µg/mc	7.17	-	-	-
			CO. µg/mc	-	-	0.16	-
			O <sub>3</sub> . µg/mc	-	153.96	-	-
			PM10 mäs. nef. µg/m	26.84	-	-	-
			PM10 mäs. grav. µg/m	26.22	-	-	-
	AR-2	FU	SO <sub>2</sub> . µg/mc	7.72	-	-	-
			CO. µg/mc	-	-	0.64	-
			O <sub>3</sub> . µg/mc	-	129.86	-	-
			PM10 mäs. nef. µg/mc	12.50	-	-	-
			PM10 mäs.	16.20	-	-	-



AGENȚIA PENTRU PROTECȚIA MEDIULUI ARAD

Strada Splaiul Mureș FN

E-iuniel: [office@apmar.anpm.ro](mailto:office@apmar.anpm.ro); Tel. 0257/280996, 0257/280331, 0257/281461; Fax 0257/284767

			grav.. µg/m				
			PM2.5 mäs. grav.. µg/m	11.71	-	-	-
AR-3	SU/Trafic		SO <sub>2</sub> . µg/mc	6.70	-	-	-
			CO. µg/mc	-	-	0.26	-
			PM10 mäs. nef.. µg/mc	16.55	-	-	-
			PM10 mäs. grav.. µg/m	17.87	-	-	-

Notă: \* - nu există captură de date ... - nu este cazul.

Tabel 1.2.3. Captura de date validate în luna iulie

%

Judeţ	Staţia	Tip staţie	Poluant (UM)	Captură de date validate%
Arad	AR-1	Trafic/ind	SO <sub>2</sub> . µg/mc	96.67
			NO <sub>x</sub> . µg/mc	95.07
			NO <sub>2</sub> . µg/mc	95.07
			NO. µg/mc	95.07
			CO. µg/mc	95.62
			O <sub>3</sub> . µg/mc	95.62
			PM10 mäs.nef. µg/mc	96.71
			PM10 mäs.grav. µg/mc	96.77
	AR-2	FU	SO <sub>2</sub> . µg/mc	95.75
			NO <sub>x</sub> . µg/mc	95.48
			NO <sub>2</sub> . µg/mc	95.48
			NO. µg/mc	95.48
			CO. µg/mc	88.08
			O <sub>3</sub> . µg/mc	95.07
			PM10 mäs. nef. µg/mc	95.34

AGENŢIA PENTRU PROTECŢIA MEDIULUI ARAD

Strada Splaiul Mureş FN

E-iuniel: [office@apmar.anpm.ro](mailto:office@apmar.anpm.ro); Tel. 0257/280996, 0257/280331, 0257/281461; Fax 0257/284767



AR-3	SU/Trafic	PM10 măs.grav.. $\mu\text{g}/\text{mc}$	93.55
		PM 2.5 măs. grav. $\mu\text{g}/\text{mc}$	96.77
		SO <sub>2</sub> . $\mu\text{g}/\text{mc}$	95.48
		NO <sub>x</sub> . $\mu\text{g}/\text{mc}$	95.62
		NO <sub>2</sub> . $\mu\text{g}/\text{mc}$	95.62
		NO. $\mu\text{g}/\text{mc}$	95.62
		PM10 măs. nef. $\mu\text{g}/\text{mc}$	94.52
		PM10 măs. grav.. $\mu\text{g}/\text{mc}$	93.55
		CO. $\mu\text{g}/\text{mc}$	95.48

Notă: \* - nu există captură de date.

### 1.2.1. Dioxidul de sulf

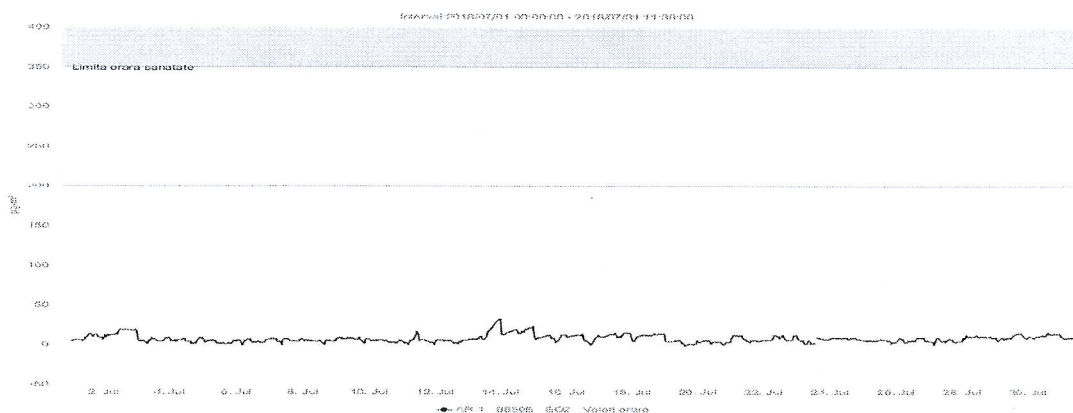
În cursul lunii iulie analizoarele de dioxid de sulf din stațiile AR1, AR2 și AR3, au funcționat relativ continuu.

Din date înregistrate la stațiile de monitorizare AR1, AR2 și AR3, s-au evidențiat următoarele aspecte:

- valoarea medie orară înregistrată este iulie mică decât valoarea limită orară pentru protecția sănătății umane de  $350 \mu\text{g}/\text{m}^3$ .
- valoarea medie orară înregistrată este iulie mică decât pragul de alertă pentru SO<sub>2</sub> de  $500 \mu\text{g}/\text{m}^3$ ;
- valoarea maximă a mediei zilnice înregistrată este iulie mică decât valoarea limită zilnică pentru protecția sănătății umane de  $125 \mu\text{g}/\text{m}^3$ .

În figurile de iulie jos sunt prezentate concentrațiile medii orare, respectiv zilnice ale poluantului SO<sub>2</sub>.

Fig. 1.2.1.1.  
Concentrațiile medii orare ale poluantului SO<sub>2</sub>



**AGENȚIA PENTRU PROTECȚIA MEDIULUI ARAD**

Strada Splaiul Mureș FN

E-iunie: [office@apmar.anpm.ro](mailto:office@apmar.anpm.ro); Tel. 0257/280996, 0257/280331, 0257/281461; Fax 0257/284767

Fig. 1.2.1.2.  
Concentrațiile medii zilnice ale poluantului SO<sub>2</sub>

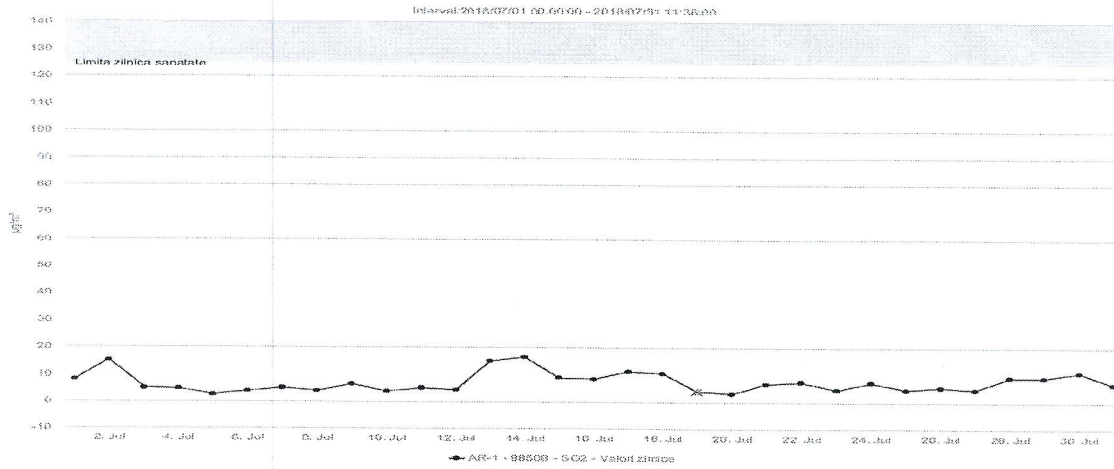


Fig. 1.2.1.3.  
Concentrațiile medii orare ale poluantului SO<sub>2</sub>

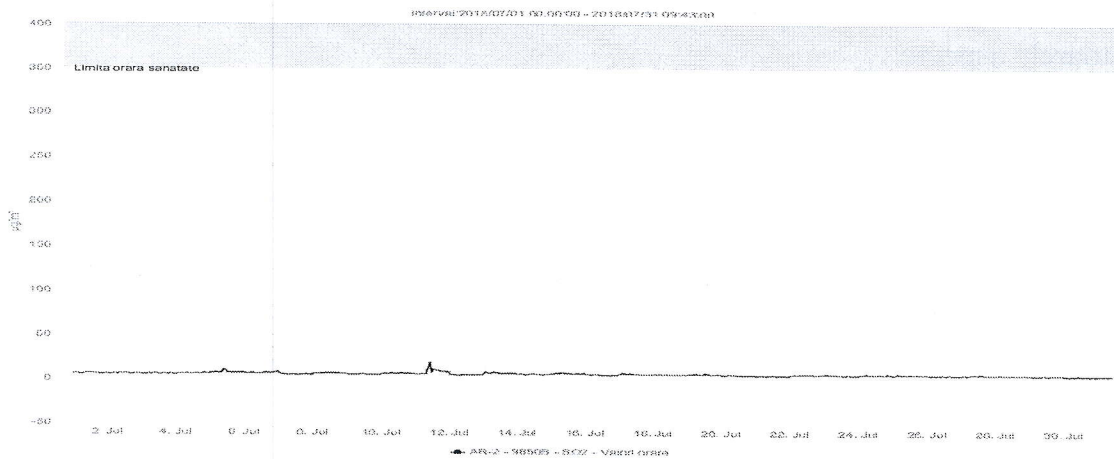


Fig. 1.2.1.4.  
Concentrațiile medii zilnice ale poluantului SO<sub>2</sub>

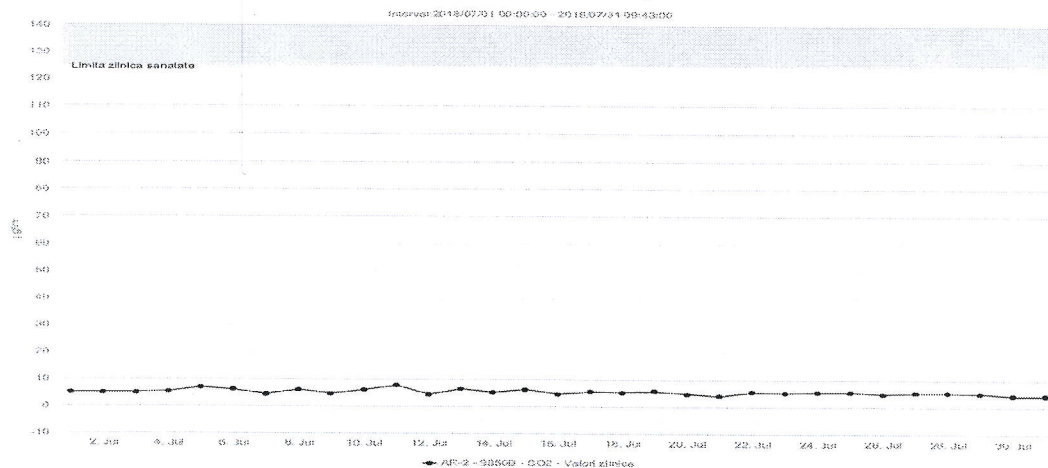


Fig. 1.2.1.5.  
Concentrațiile medii orare ale poluantului SO<sub>2</sub>

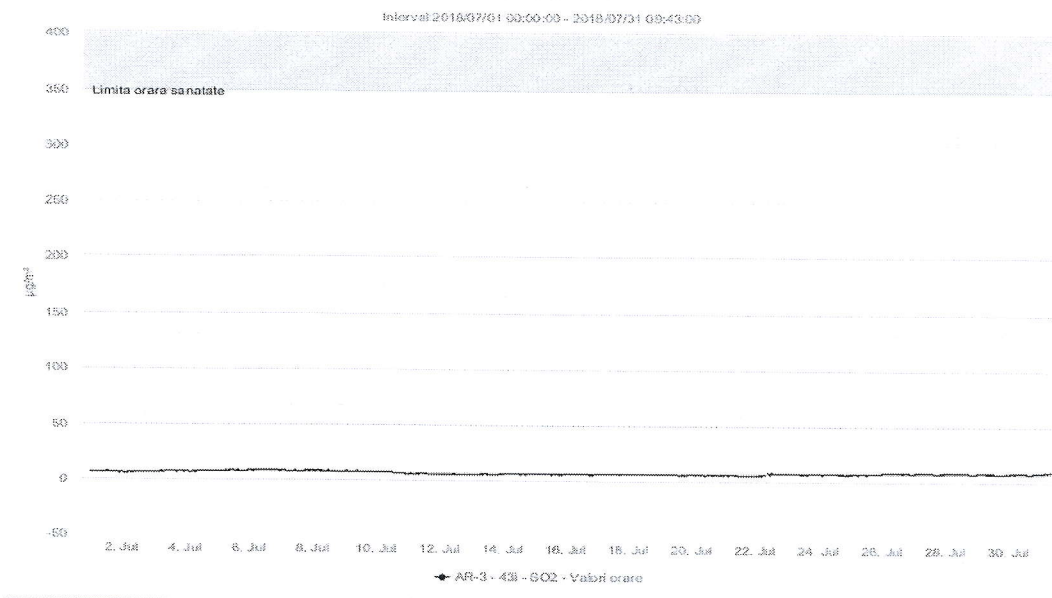
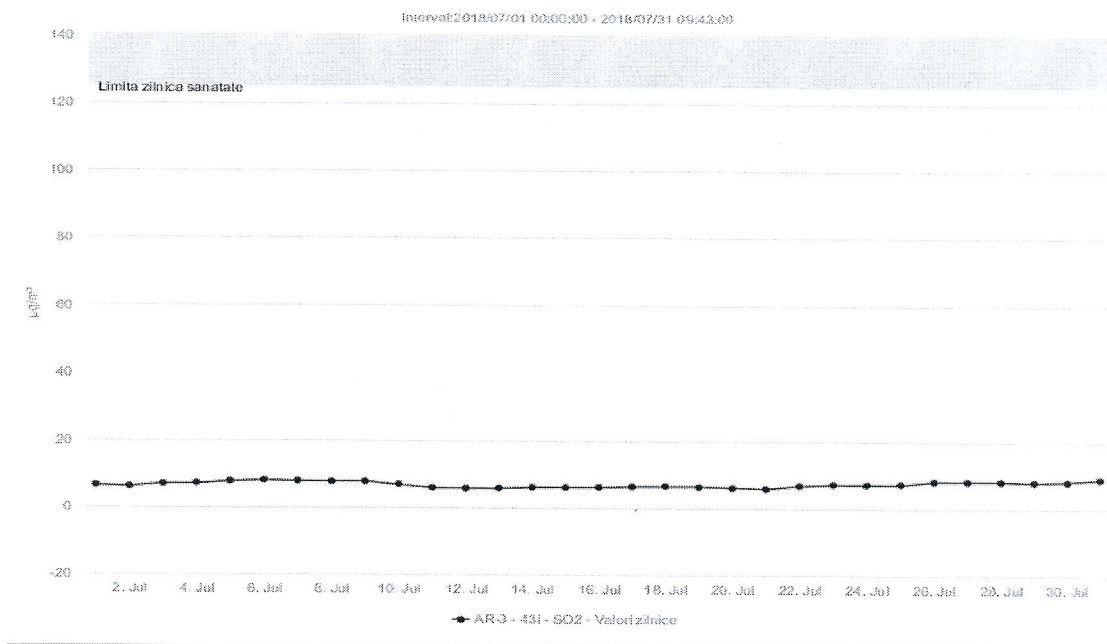


Fig. 1.2.1.6.  
Concentrațiile medii zilnice ale poluantului SO<sub>2</sub>



AGENȚIA PENTRU PROTECȚIA MEDIULUI ARAD

Strada Splaiul Mureș FN

E-iuniel: [office@apmar.anpm.ro](mailto:office@apmar.anpm.ro); Tel. 0257/280996, 0257/280331, 0257/281461; Fax 0257/284767

## 1.2.2. Oxizii de azot

În cursul lunii iulie, analizoarele de oxizi de azot au funcționat în stația în toate cele trei stații.

Din datele înregistrate la stațiile, de monitorizare rezultă că nu s-au depășit valorile la pragul de alertă de  $400 \mu\text{g}/\text{m}^3$  ( $\text{NO}_2$ ) și nici valoarea limită orară de  $200 \mu\text{g}/\text{m}^3$  ( $\text{NO}_2$ ).

În figura 1.2.2.1, și figura 1.2.2.2. sunt prezentate concentrațiile medii orare ale poluantului  $\text{NO}_2$ .

Fig.1.2.2.1.  
Concentrațiile medii orare ale poluantului  $\text{NO}_2$

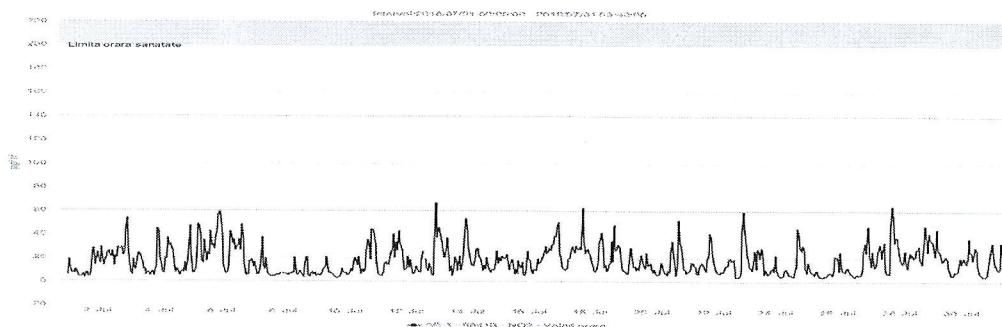


Fig.1.2.2.2.  
Concentrațiile medii orare ale poluantului  $\text{NO}_2$

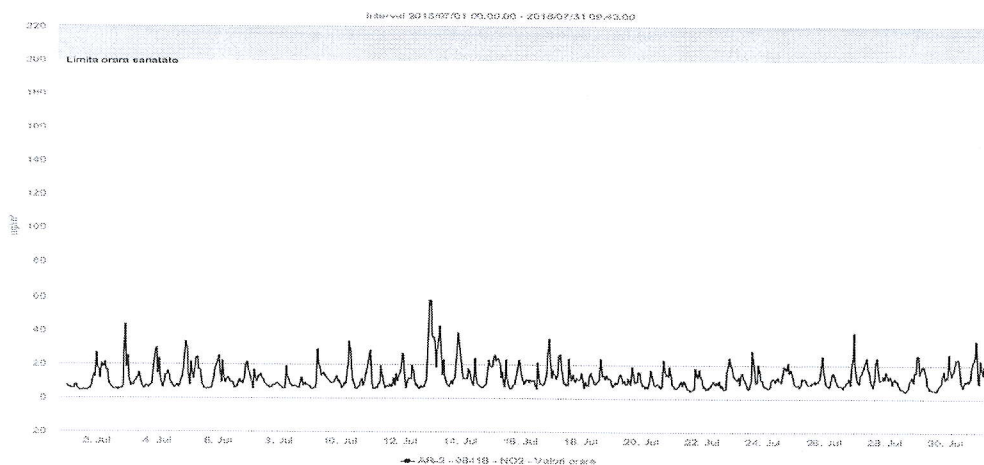
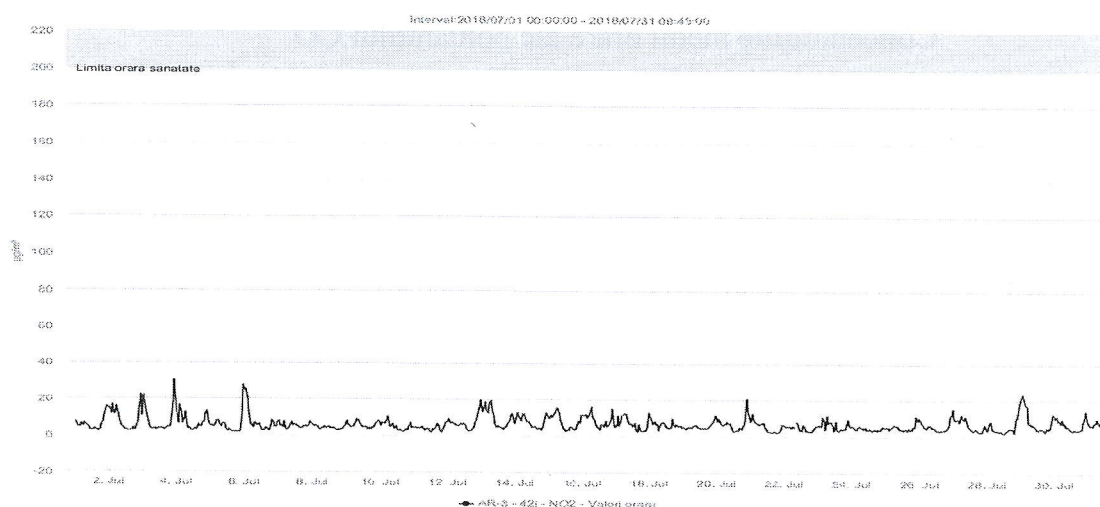




Fig.1.2.2.3.  
Concentrațiile medii orare ale poluantului NO<sub>2</sub>



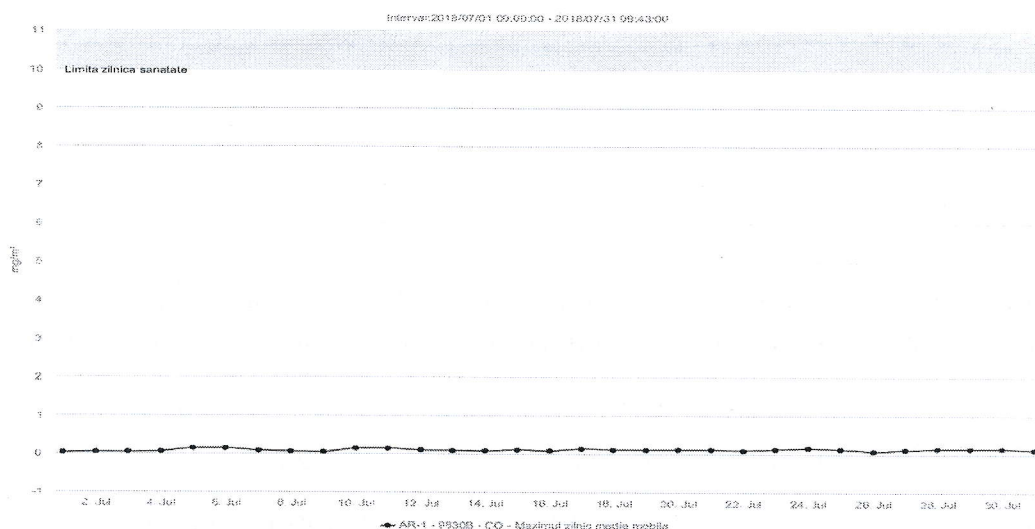
### 1.2.3. Monoxidul de carbon

În cursul lunii iulie, analizorul de CO a funcționat continuu, în cele trei stații: AR1, AR2 și AR3.

Din date înregistrate la stațiile de monitorizare nu s-au constatat depășiri ale valorii limită la poluantul CO.

În figura 1.2.3.1., sunt prezentate concentrațiile medii orare ale poluantului CO.

Fig. 1.2.3.1.  
Concentrațiile medii orare ale poluantului CO



AGENȚIA PENTRU PROTECȚIA MEDIULUI ARAD

Strada Splaiul Mureș FN

E-iunie: [office@apmar.anpm.ro](mailto:office@apmar.anpm.ro); Tel. 0257/280996, 0257/280331, 0257/281461; Fax 0257/284767

Fig. 1.2.3.2.  
Concentrațiile medii orare ale poluantului CO

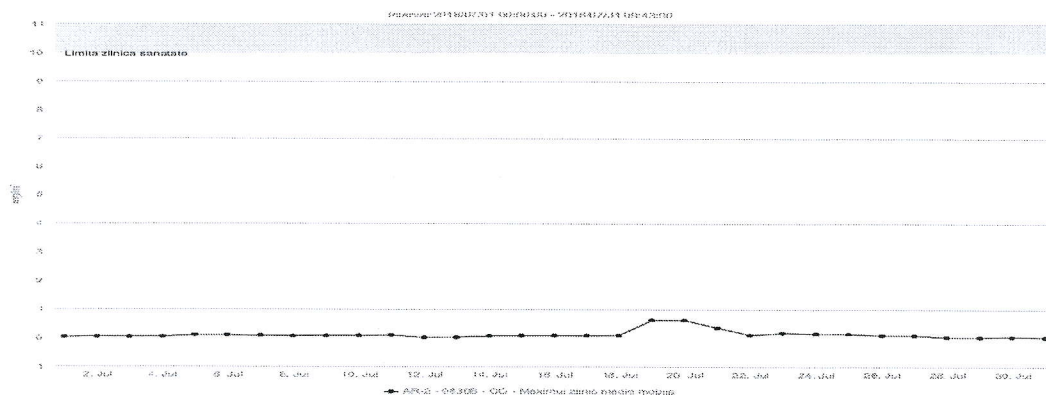
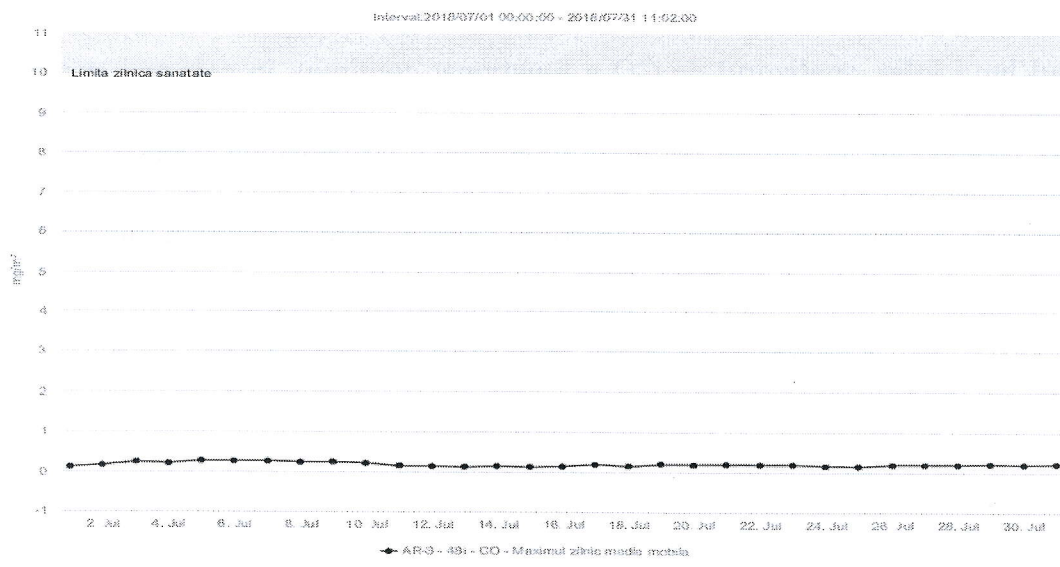


Fig. 1.2.3.3.  
Concentrațiile medii orare ale poluantului CO



#### 1.2.4. Ozonul

În cursul lunii iulie, analizorul de ozon din stația AR1 AR2 a funcționat continuu. Din datele înregistrate la stațiile de monitorizare s-au constatat următoarele aspecte:

- valorile maxime ale mediilor orare înregistrate nu au depășit pragul de informare de  $180 \mu\text{g}/\text{m}^3$  și pragul de alertă de  $240 \mu\text{g}/\text{m}^3$ ;

În figura 1.2.4.1. și figura 1.2.4.2 sunt prezentate concentrațiile medii orare ale poluantului  $\text{O}_3$ .



Fig. 1.2.4.1.  
Concentrațiile medii zilnice ale poluantului O<sub>3</sub>

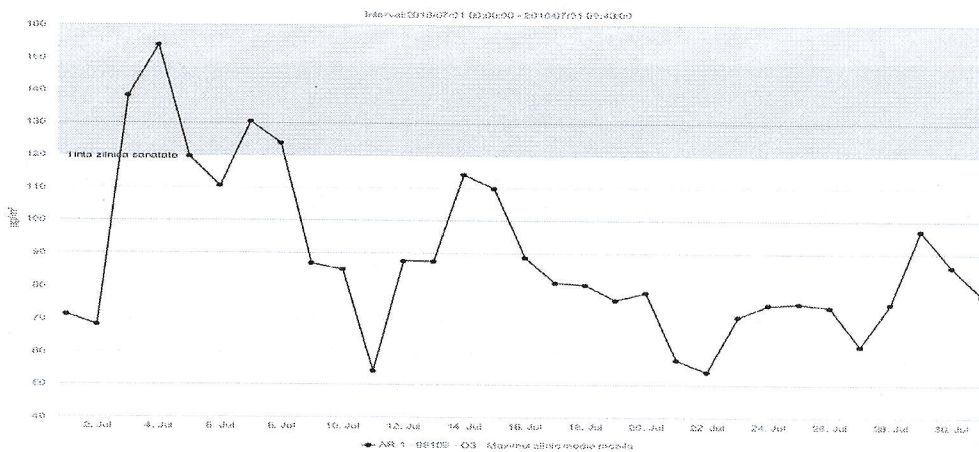
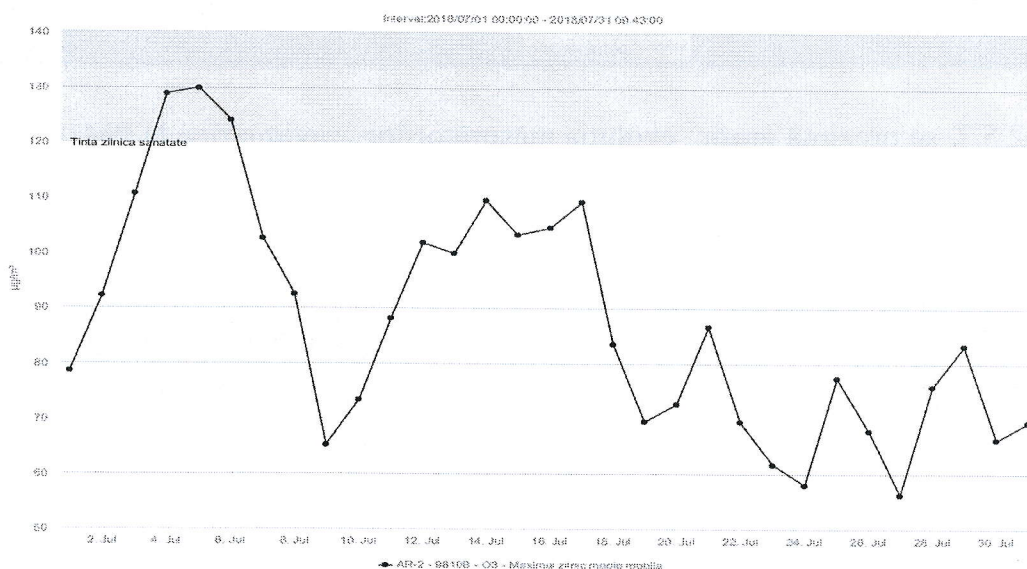


Fig. 1.2.4.2.  
Concentrațiile mediilor zilnice ale poluantului O<sub>3</sub>



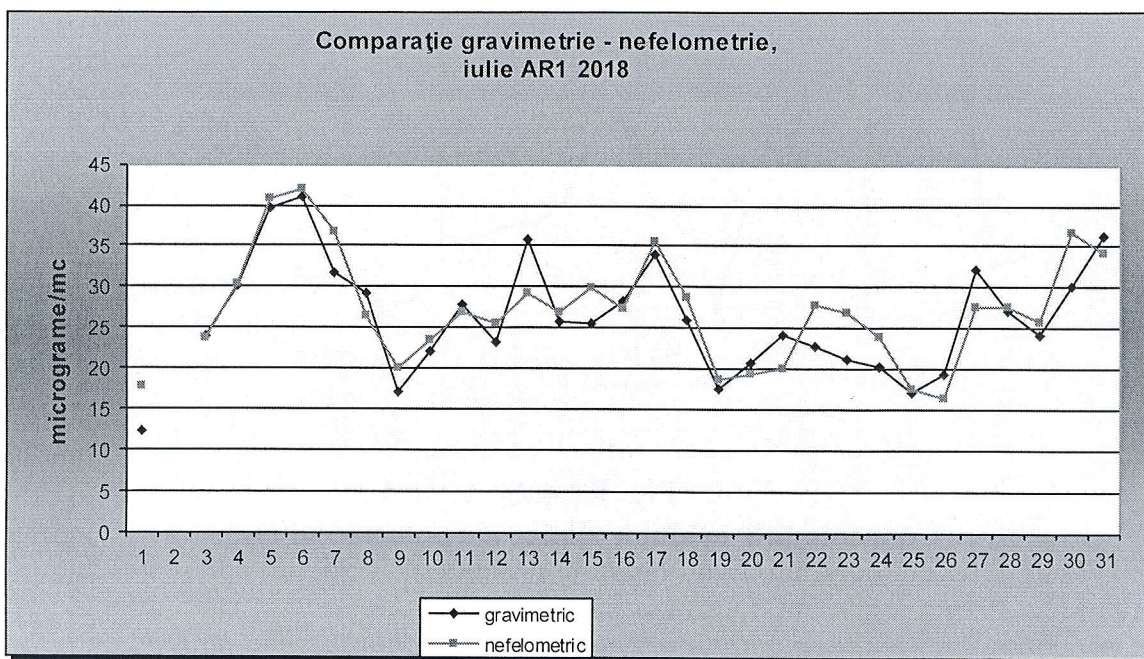
### 1.2.5. Pulberile în suspensie

În cursul lunii iulie analizoarele de pulberi în suspensie PM10 au funcționat astfel:

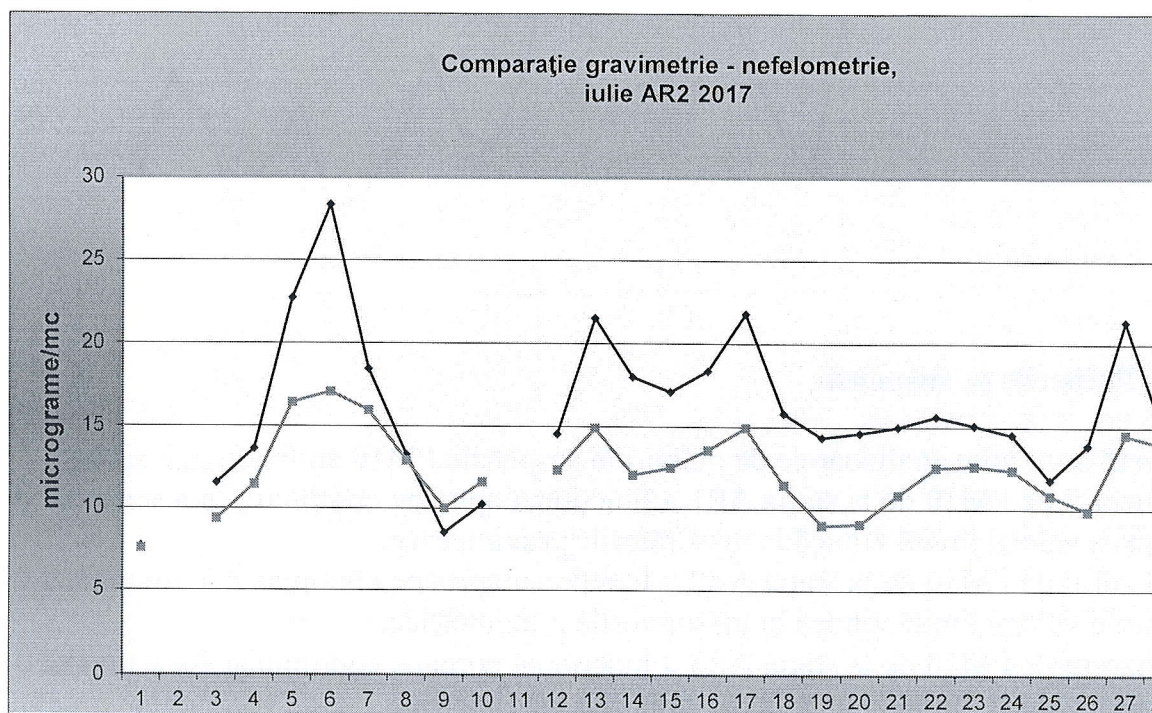
- analizorul de PM10 de la stația AR1 a funcționat aproape continuu și s-a semnalat 0 depășiri a valorii limită zilnică la măsurătorile gravimetrice,
- analizorul de PM10 de la stația AR2 a funcționat aproape continuu și s-a semnalat 0 depășiri a valorii limită zilnică la măsurătorile gravimetrice,
- analizorul de PM10 de la stația AR3 a funcționat aproape continuu și s-a semnalat 0 depășiri a valorii limită zilnică la măsurătorile gravimetrice.

În fig.1.2.5.1. se prezintă grafic, evoluția măsurătorilor gravimetrice la PM10 la stația de monitorizare AR1.



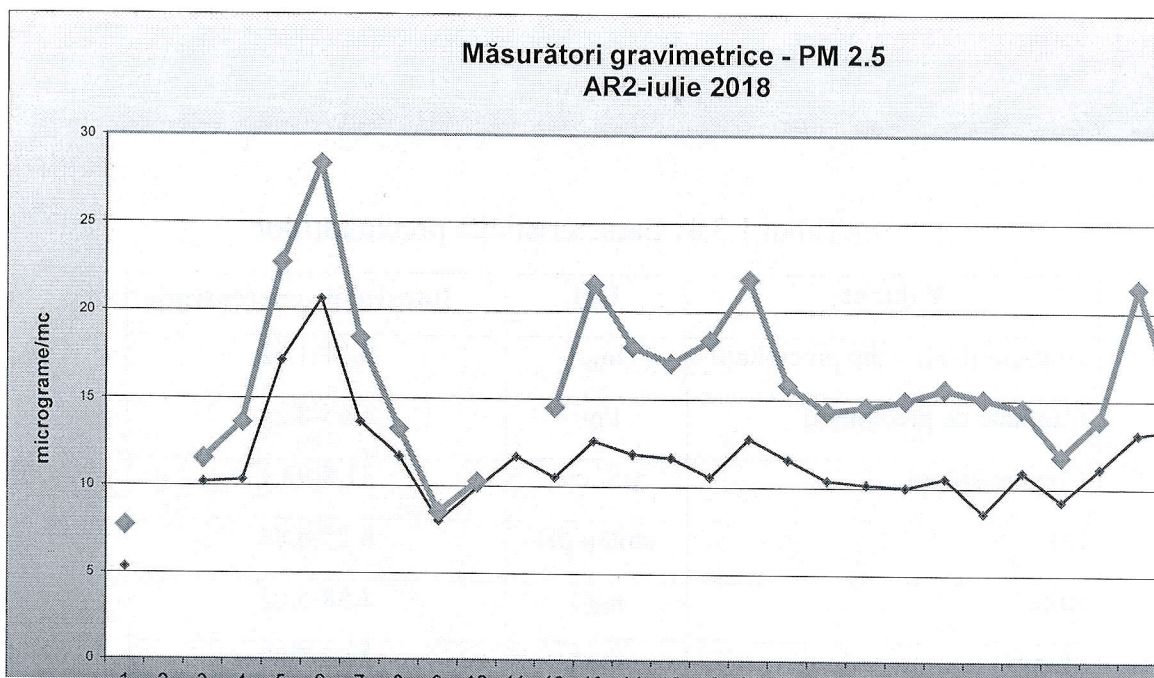


În fig.1.2.5.2. se prezintă grafic, evoluția măsurătorilor gravimetrice la PM10 la stația de monitorizare AR2

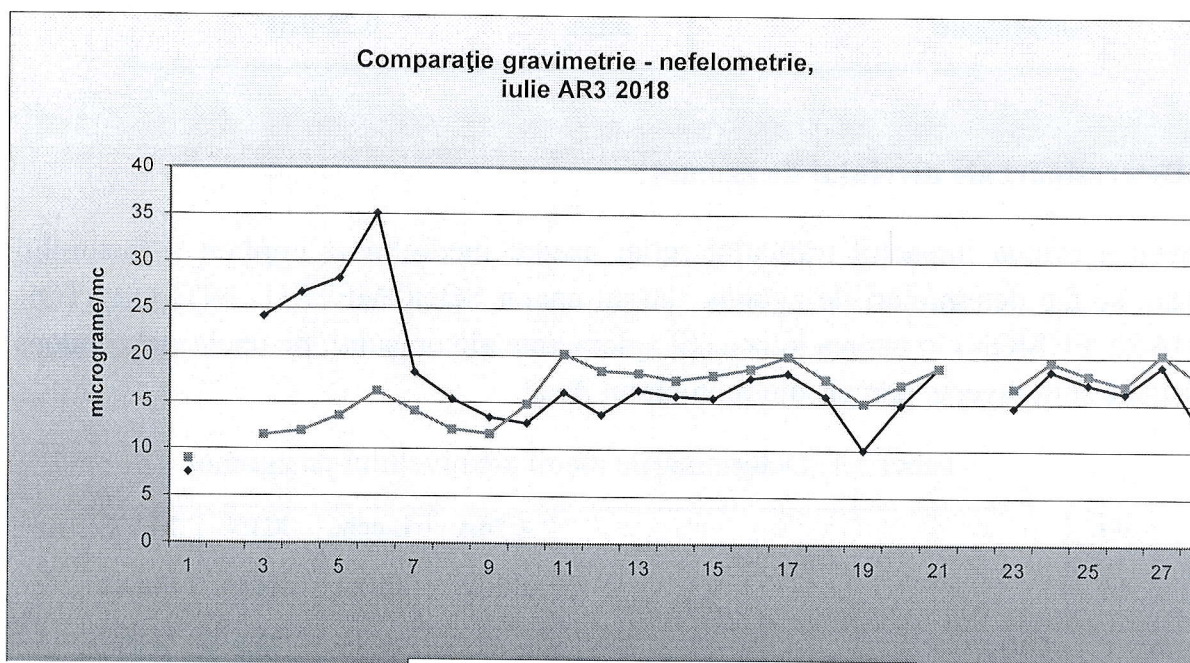


În fig.1.2.5.3. se prezintă grafic, evoluția măsurătorilor gravimetrice la PM2.5 la stația de monitorizare AR2





În fig.1.2.5.4. se prezintă grafic, evoluția măsurătorilor gravimetrice la PM10 la stația de monitorizare AR3



### 1.3. Calitatea precipitațiilor

În cursul lunii iulie a fost 11 zile în care s-au semnalat cantități semnificative de precipitații astfel încât să poată fi efectuate analize calitative.

Rezultatele obținute în urma analizării probelor recoltate, sunt evidențiate în tabelul 1.3.1.



**AGENȚIA PENTRU PROTECȚIA MEDIULUI ARAD**

Strada Splaiul Mureș FN

E-iunie: [office@apmar.anpm.ro](mailto:office@apmar.anpm.ro); Tel. 0257/280996, 0257/280331, 0257/281461; Fax 0257/284767

Tabel 1.3.1. Caracteristicile precipitațiilor

Poluant	UM	Interval de concentrație
Amoniu (NH <sub>4</sub> <sup>+</sup> ) din precipitații	mg/l	0.01-1.52
Cantitate de precipitații	l/m <sup>2</sup>	1.65-8.25
Conductivitate	μS/ cm	31.8-93.1
pH	unități pH	6.25-6.84
sulfati	mg/l	2.88-5.02
cloruri	mg/l	2.97-7.87
calciu	mg/l	3.18-11.2
azotiți	mg/l	0.05-0.31
azotați	mg/l	1.81-7.4
Alc/aciditate	mE/l	0.22-0.38

## 2. Determinări ale nivelului de zgomot

Pentru a evalua impactul traficului rutier asupra mediului și implicit a factorului uman, se fac determinări de zgomot (cu un aparat SONOMETRU INTEGRATOR SMART FUSION) în câteva intersecții aglomerate ale orașului, pe unele străzi intens circulate și în diverse parcuri din municipiul Arad.

Tabel 2.1. Determinările medii ale nivelului de zgomot

Nr. crt.	Zona	CMA db(A)	L ech. db(A)	MIN db(A)	MAX db(A)
1	UVA	65	<b>70.35</b>	73.8	45.1
2	Intersecția Podgoria	70	<b>72.5</b>	96.2	58.0
3	P-ța UTA	70	<b>70.8</b>	85.5	52.6
4	Str, George Coșbuc	60	<b>64.75</b>	104.1	47.2
5	P-ța Mihai Viteazul (Limită de incintă)	65	<b>66.7</b>	79.9	57.3
6	INTIM	65	<b>68.2</b>	83.6	56.1
7	Primăria Municipiului Arad	65	<b>70.85</b>	80.5	55.10
8	Str, Andrei Șaguna	65	<b>69.7</b>	91.4	56.2



9	Parcuri	60	55.75	73.8	46.7
10	Str, Tenetchi	65	70.4	96.5	55.6

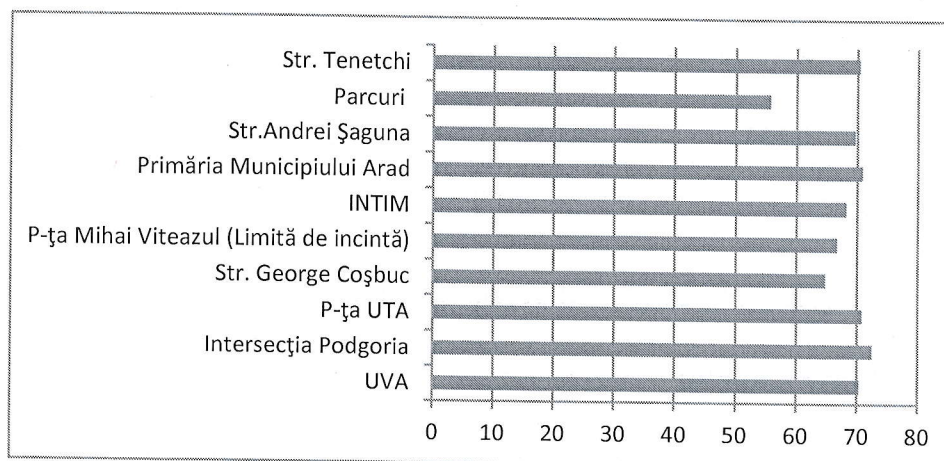


Fig.2.1.

Din datele prezentate, se constată că, în luna iulie s-a depășit valoarea limită admisă în toate zonele unde s-au efectuat determinări de zgomot.

### 3. Determinări ale radioactivității

Laboratorul de radioactivitatea mediului efectuează măsurători automate ale aerosolilor atmosferici, zilnic la ora 7,00 a.m. (respectiv ora 8,00 a.m. în sezonul rece) și la ora 13,00 p.m. respectiv ora 14.00 p.m. în sezonul rece).

De asemenea zilnic se analizează radioactivitatea depunerilor atmosferice colectate în colectorul existent în incinta APM Arad și radioactivitatea apei de Mureș, prelevată din imediata apropiere a sediului agenției.

Factor de mediu	Media	Minima	Maxima	Data max	Nivel atenționare	Obsevații
Aerosoli, ora 7(8) (Bq/m <sup>3</sup> )	4.82 ± 0.17	1.43 ± 0.05	13.61 ± 0.48	15	10	A8(r)max =5.08
Aerosoli, ora 13(14) (Bq/m <sup>3</sup> )	1.70 ± 0.06	0.67 ± 0.03	2.83 ± 0.10	30	10	
Depuneri (Bq/m <sup>2</sup> zi)	3.69 ± 0.33	0.8 ± 0.03	17.595 ± 0.79	22	200	
Mureș (Bq/mc)	560.37 ± 96.5	312.4 ± 88.6	1436.5 ± 123.0	9	2000	sediment
Vegetație* (Bq/Kg)	270.18 ± 29.5	184.8 ± 27.4	350.97 ± 31.2	5		



**AGENȚIA PENTRU PROTECȚIA MEDIULUI ARAD**

Strada Splaiul Mureș FN

E-iuniel: [office@apmar.anpm.ro](mailto:office@apmar.anpm.ro); Tel. 0257/280996, 0257/280331, 0257/281461; Fax 0257/284767

Sol (Bq/Kg)	636.1 ± 73.9	543.02 ± 74.8	768.9 ± 73.5	8		
Doza absorbită (microGy/h)	0.133	0.074	0.142	31	0,250	

\*Nu se măsoara vegetația în intervalul noiembrie-martie.

#### 4. Starea de calitate a apelor

APM Arad, nu monitorizează calitatea apelor de suprafață din județ, Monitorizarea calității apelor de suprafață se realizează de către Administrația Națională "Apele Române".

#### 5. Gestionarea deșeurilor și chimicalelor

##### Vehicule scoase din uz

Colectarea și tratarea VSU se realizează prin 18 operatori economici.

##### Transport intern deșeurilor periculoase

S-a transmis către ANPM raportarea aferentă trimestrului II al anului 2018 privind transportul intern de deșeurilor periculoase.

##### Transport intern deșeurilor medicale periculoase

La nivelul județului Arad transportul deșeurilor periculoase se realizează prin intermediul a 11 firme de transport autorizate din care o societate este autorizată pentru transportul deșeurilor medicale periculoase și eliminarea preliminară (sterilizarea) deșeurilor medicale.

##### Situația depozitelor conforme de deșeurilor municipale

Prin adresa nr. 11.837/18.07.2018, s-a raportat către Ministerul Mediului situația privind depozitul conform de deșeurilor municipale din județul Arad.

##### Aplicația SIM - DEEE

Se introduc în aplicația DEEE dezvoltată în cadrul proiectului SIM datele privind deșeurile provenite din echipamente electrice și electronice colectate/tratate aferente anului 2016.

##### Aplicația Statistica Deșeurilor

Se introduc în aplicația Statistica Deșeurilor dezvoltată în cadrul proiectului SIM datele privind generarea și gestionarea deșeurilor aferente anului 2017.

##### Raportări/răspunsuri la solicitări

Au fost întocmite 6 răspunsuri în domeniul deșeurilor, ca urmare a solicitărilor primite de către compartiment.





### **Alte documente sau materiale elaborate**

Aprobarea realizării transporturilor de deșeuri periculoase în județul Arad prin acordarea numărului unic de transport de către APM Arad pentru 24 formulare de transport deșeuri periculoase.

S-a completat capitolul IV și V din formularul de autorizare, conform adresei APM Arad nr. 2.745/19.03.2008, pentru 5 operatori economici.

### **Acțiuni/activități desfășurate în perioada raportată**

S-au efectuat 8 controale comune cu Serviciul Avize, Acorduri, Autorizații, la operatorii economici care desfășoară activități cu impact semnificativ asupra mediului.

S-a participat la 2 ședințe Comisie pentru Analiză Tehnică (CAT).

S-a participat la 3 comisii de stabilire a bunurilor proprietatea statului, care urmează a fi comercializate sau distruse organizate de către Inspectoratul de Poliție Județean Arad (1 comisie), Inspectoratul de Jandarmi Județean Arad (1 comisie) și Serviciul Teritorial al Poliției de Frontieră Arad (1 comisie).

S-a emis un permis de aplicare pe terenul agricol a nămolului provenit din Stația de epurare a municipiului Arad (permisul de aplicare nr. 19/03.07.2018 beneficiar SC TAR FARMING SRL - extravilanul orașului Semlac, jud. Arad).

S-a participat la ședința de lucru organizată de ADISIGD Arad în vederea pregătirii activității operatorilor de salubritate cu care au fost încheiate Contracte de delegare a gestiunii serviciului de salubritate pentru Zonele 2, 3, 4 și 5 în cadrul Proiectului Sistem de Management Integrat al Deșeurilor Solide în județul Arad, desfășurată în data de 03.07.2018, ora 10,00 în sala de ședințe a APM Arad.

În conformitate cu atribuțiile și responsabilitățile ce revin autorităților teritoriale pentru protecția mediului, Agenția pentru Protecția Mediului Arad a inițiat actualizarea Planului de Acțiune pentru Protecția Mediului - județul Arad versiunea 2009. Procedura de actualizare se desfășoară cu respectarea Ghidului practic al planificării de mediu.

A fost emis de către Instituția Prefectului - Județul Arad, Ordinul nr. 554/18.07.2018, privind actualizarea componenței Comitetului de Coordonare a PLAM și a Grupului de Lucru, pentru actualizarea PLAM Arad.

### **6. Conservarea naturii și a diversității biologice**

În luna iulie 2018, s-au emis puncte de vedere către Serviciul Avize, Acorduri, Autorizări:

- nr. 4/05.07.2018, punct de vedere al Biroului C.F.M. Domeniul Biodiversitate, asupra documentației Ocolului Silvic Privat Dumbrava, pentru planul de amenajament silvic.

### **Alte materiale:**

S-au realizat 30 de hărți, utilizând softul ArcGIS pentru identificarea distanței amplasamentelor investițiilor agenților economici, raportat la ariile naturale protejate/siturile Natura 2000 din județul Arad.



**AGENȚIA PENTRU PROTECȚIA MEDIULUI ARAD**

Strada Splaiul Mureș FN

E-iuniel: [office@apmar.anpm.ro](mailto:office@apmar.anpm.ro); Tel. 0257/280996, 0257/280331, 0257/281461; Fax 0257/284767

## 7. Poluări accidentale

În cursul lunii iulie 2018 nu a avut loc nicio poluare accidentală pe teritoriul județului Arad.

**Director Executiv**  
Dana Monica Dănoiu



Avizat: Șef Serviciu Nicoleta Luminița Jurj

Redactat: Ionela Amona Florea / 29.08.2018, ora 12.31

